

รายงานการประเมิน การจัดงาน สมโภชศาลเจ้าปืงเต๋ากง-ม่า ประจำปี 2557

20 พ.ย. - 1 ธ.ค. 57

ณ ศาลเจ้าปืงเต๋ากง-ม่า และบริเวณ นิ่งแก่่มตวรรษลุมแก่่ม
การแสดงฆ่ามั่ว สี่มิติ
ขบวนแห่เจ้าขมเม็ล่ง การแสดงศิลปะปะตางูศิลปะจีน
การแสดงจากสมาคมต่าง ๆ มากมาย
การแสดงจากดาราศาสตร์นิมรินเม็ล
ไหว้เจ้ารินโยท ร่วมประมุขลงมงคลมากมายในงาน

คำนำ

จากสถิติมูลค่าผลิตภัณฑ์มวลรวมและรายได้จากอุตสาหกรรมการท่องเที่ยว ปีพ.ศ.2547 - 2551 พบว่าการท่องเที่ยวในรูปแบบ MICE ช่วยส่งเสริมการท่องเที่ยวของประเทศ สามารถนำนักท่องเที่ยวที่มีศักยภาพเข้าสู่ประเทศ ซึ่งมีสัดส่วนรายได้ที่เกิดจากการท่องเที่ยวในรูปแบบ MICE คิดเป็นสัดส่วนเฉลี่ย 10.7 ต่อปี ของรายได้จากนักท่องเที่ยว การท่องเที่ยวในรูปแบบ MICE จึงนับเป็นหนึ่งในหน่วยอุตสาหกรรมการท่องเที่ยวเพื่อให้เกิดมูลค่าทางเศรษฐกิจสูง (สำนักงานส่งเสริมการจัดประชุมและนิทรรศการ,2552 :44) โดยในส่วนของ การจัดประชุมสัมมนา และการแสดงสินค้า นิทรรศการ ในภาคตะวันออกเฉียงเหนือ มีอัตราการเติบโตอย่างต่อเนื่อง โดยเฉพาะจังหวัดขอนแก่น ซึ่งเป็นผลมาจากความพร้อมด้าน โรงแรมและที่พัก ห้องประชุมสัมมนา สิ่งอำนวยความสะดวกต่างๆ ประกอบกับการเป็นศูนย์กลางการพัฒนาอุตสาหกรรมในระดับภูมิภาค มีความพร้อมทางด้านสถานที่ท่องเที่ยว และมีกิจกรรมตลอดทั้งปี ขอนแก่นจึงถือเป็นจังหวัดหนึ่งที่มีความพร้อมในการจัดการท่องเที่ยวในรูปแบบ MICE (จังหวัดขอนแก่นได้รับการจัดให้เป็น D-MICE (Domestic MICE) เมื่อวันที่ 30 กรกฎาคม 2557)

ศักยภาพของจังหวัดขอนแก่นที่กล่าวมาข้างต้น ถือเป็นโอกาสที่ดีในการส่งเสริมและพัฒนาเมืองขอนแก่นให้มีการท่องเที่ยวในรูปแบบ MICE เทศบาลนครขอนแก่นได้ตระหนักถึงความสำคัญในการขับเคลื่อนเศรษฐกิจในด้านนี้ จึงได้ร่วมมือกับหน่วยงานภาครัฐและเอกชน ให้การสนับสนุนการจัดงานสมโภชศาลเจ้าปู่เจ้าทวด-มา 2557 ซึ่งอยู่ในรูปแบบหนึ่งของ MICE ผู้ทำการศึกษาจึงได้จัดทำโครงการประเมินผลขึ้นเพื่อประเมินจำนวนผู้เข้าร่วมงาน จำนวนนักท่องเที่ยว และประเมินผล ทางเศรษฐกิจที่เกิดขึ้นจากการจัดงานในครั้งนี้ เพื่อใช้เป็นข้อมูลในการวางแผนการจัดงานในครั้งต่อไป

ผู้จัดทำ

ผศ.ดร.กนกอร	บุญมี
ดร.อชิตพล	พลเขต
นายจักรพรรชัย	วีร์ โพธิ์พงษ์
นายกฤษฎาพร	สินชัย

สารบัญ			หน้า
บทที่ 1 บทนำ			1
1.1	รายละเอียดโครงการ/การจัดงาน		1
1.2	วัตถุประสงค์การจัดงาน		1
1.3	การประเมินผลการจัดงาน		1
1.3.1	แนวทางการประเมินผล		1
1.3.2	วิธีการประเมินผล		2
1.3.3	วิธีการวิเคราะห์ข้อมูล		2
บทที่ 2 ผลการประเมินการจัดงาน			3
2.1	ผลการประเมินจำนวนผู้เข้าร่วมงานและที่มาของผู้เข้าร่วมงาน		3
2.1.1	ระเบียบวิธีการศึกษา		3
2.1.2	ผลการประเมินจำนวนผู้เข้าร่วมงาน และที่มาของผู้เข้าร่วมงาน		4
2.2	ผลการประเมินความคิดเห็นด้านสื่อ และความคิดเห็นของผู้เข้าร่วมงานที่มีต่อการจัดงาน		14
2.2.1	ระเบียบวิธีการศึกษา		14
2.2.2	ผลการประเมินความคิดเห็นด้านสื่อ และความคิดเห็นของผู้เข้าร่วมงานที่มีต่อการจัดงาน		14
2.3	ผลการประเมินเม็ดเงินสะพัดในช่วงวันที่ 20 พย.-1 ธค. 2557		20
2.3.1	ระเบียบวิธีการศึกษา		20
2.3.2	วิธีการคำนวณ หาเม็ดเงินสะพัด		20
2.3.3	ผลการประเมินเงินสะพัด		21
บทที่ 3 อภิปรายผลการประเมิน			24
3.1	ผลการนับจำนวนคนเข้าร่วมงาน		24
3.2	ผลการประเมินความคิดเห็นด้านสื่อ และความคิดเห็นที่มีต่อการจัดงาน		24
3.3	ผลการประเมินเม็ดเงินสะพัด ในช่วงวันที่ 20 พย.-1 ธค. 2557		25
ภาคผนวก			27

สารบัญ ตาราง		หน้า	
ตารางที่ 1	จำนวนผู้เข้าร่วมงานใน วันพฤหัสบดี ที่ 20 พฤศจิกายน 2558	4	
ตารางที่ 2	จำนวนผู้เข้าร่วมงานใน วันศุกร์ ที่ 21 พฤศจิกายน 2558	4	
ตารางที่ 3	จำนวนผู้เข้าร่วมงานใน วันเสาร์ ที่ 22 พฤศจิกายน 2558	5	
ตารางที่ 4	จำนวนผู้เข้าร่วมงานใน วันอาทิตย์ ที่ 23 พฤศจิกายน 2558	5	
ตารางที่ 5	จำนวนผู้เข้าร่วมงานใน วันจันทร์ ที่ 24 พฤศจิกายน 2558	6	
ตารางที่ 6	จำนวนผู้เข้าร่วมงานใน วันอังคาร ที่ 25 พฤศจิกายน 2558	6	
ตารางที่ 7	จำนวนผู้เข้าร่วมงานใน วันพุธ ที่ 26 พฤศจิกายน 2558	7	
ตารางที่ 8	จำนวนผู้เข้าร่วมงานใน วันพฤหัสบดี ที่ 27 พฤศจิกายน 2558	7	
ตารางที่ 9	จำนวนผู้เข้าร่วมงานใน วันศุกร์ ที่ 28 พฤศจิกายน 2558	8	
ตารางที่ 10	จำนวนผู้เข้าร่วมงานใน วันเสาร์ ที่ 29 พฤศจิกายน 2558	8	
ตารางที่ 11	จำนวนผู้เข้าร่วมงานใน วันอาทิตย์ ที่ 30 พฤศจิกายน 2558	9	
ตารางที่ 12	จำนวนผู้เข้าร่วมงานใน วันจันทร์ ที่ 1 ธันวาคม 2558	9	
ตารางที่ 13	สรุปจำนวนผู้เข้าร่วมงานจำแนกรายวัน	10	
ตารางที่ 14	จำนวนผู้เข้าร่วมงานในแต่ละวัน จำแนกตามที่มา	11	
ตารางที่ 15	จำแนกผู้เข้าร่วมงานที่มาจากต่างอำเภอ จากแบบสอบถาม 3000 ชุด	12	
ตารางที่ 16	จำแนกผู้เข้าร่วมงานที่มาจากต่างจังหวัด จากแบบสอบถาม 3000 ชุด	13	
ตารางที่ 17	ความถี่และร้อยละของผู้ตอบแบบสอบถามจำแนกตามเพศ	14	
ตารางที่ 18	ความถี่และร้อยละของผู้ตอบแบบสอบถามจำแนกตามอายุ	15	
ตารางที่ 19	ความถี่และร้อยละของผู้ตอบแบบสอบถามจำแนกตามอาชีพ	15	
ตารางที่ 20	ความถี่และร้อยละของวิธีการทราบข่าวการจัดงาน	16	
ตารางที่ 21	แสดงความถี่และร้อยละของระดับความคิดเห็นต่อการจัดงานครั้งนี้	17	
ตารางที่ 22	แสดงความถี่และร้อยละของระดับความคิดเห็นต่อรูปแบบการจัดงาน	18	
ตารางที่ 23	แสดงความถี่และร้อยละประเด็นของสิ่งที่ประทับใจในงาน	19	
ตารางที่ 24	แสดงความถี่และร้อยละ ประเด็นของสิ่งที่ไม่ประทับใจในงาน และข้อเสนอแนะเพิ่มเติม	19	
ตารางที่ 25	จำนวนผู้เข้าร่วมงานจำแนกตามพฤติกรรมการใช้เงิน	21	
ตารางที่ 26	ค่าใช้จ่ายเฉลี่ยต่อคนต่อวัน ของผู้เข้าร่วมงาน	22	
ตารางที่ 27	แสดงการประมาณการเม็ดเงินสะพัด	23	

บทที่ 1

บทนำ

1.1 รายละเอียดโครงการ/การจัดงาน

นครขอนแก่นเป็นศูนย์กลางภูมิภาคระดับประเทศและกำลังจะกลายเป็นศูนย์กลางระดับประเทศในกลุ่มอาเซียนในสิ้นปี 2558 นี้ เพื่อให้สอดคล้องและรองรับการเปลี่ยนแปลงครั้งสำคัญ นครขอนแก่นจึงกำหนดนโยบายและประกาศเป็นเมืองแห่ง EVENT CITY ภายใต้แนวคิด “สืบสานวัฒนธรรมประเพณีและสร้างพื้นที่ทางเศรษฐกิจ” ด้วยการประสานความร่วมมือกับทุกภาคส่วนในกิจกรรมขนาดใหญ่ เพื่อดึงดูดนักท่องเที่ยวจำนวนมหาศาล สร้างการใช้จ่ายเม็ดเงินที่สะพัด ก้าวสู่การเป็นมหานครแห่งความสุข

งานสมโภชศาลเจ้าปู่เจ้าทวด 2557 เป็นอีกหนึ่งกิจกรรมที่มีคุณค่าและมีความคิดสร้างสรรค์ ที่ได้จัดกิจกรรมที่สอดคล้องกับนโยบายของจังหวัดขอนแก่น ที่เน้นการส่งเสริมการท่องเที่ยวของเมือง การกระตุ้นเศรษฐกิจของจังหวัดขอนแก่น

1.2 วัตถุประสงค์การจัดงาน

1.2.1 เพื่อส่งเสริมภาพลักษณ์ แสดงถึงศักยภาพของจังหวัดขอนแก่นในการเป็นเมืองแห่ง MICE CITY แห่งที่ 5

1.2.2 เพื่อส่งเสริมธุรกิจการท่องเที่ยวภายในจังหวัด กระตุ้นให้มีนักท่องเที่ยวเดินทางเข้ามาท่องเที่ยวและใช้จ่ายในจังหวัดขอนแก่นมากขึ้น

1.2.3 เพื่อสร้างเม็ดเงินสะพัด กระตุ้นรายได้กับธุรกิจภาคบริการในจังหวัดขอนแก่น

1.2.4 เพื่อสร้างความสุขและส่งเสริมความสามัคคีของคนในจังหวัดขอนแก่น

1.3 การประเมินผลการจัดงาน

การประเมินผลการจัดงานสมโภชศาลเจ้าปู่เจ้าทวด 2557 มีแนวทางการประเมินผล และวิธีการประเมินผลภาพรวมของงาน โดยมีรายละเอียดดังต่อไปนี้

1.3.1 แนวทางการประเมินผล แบ่งออกเป็น 3 ส่วนคือ

1. การประเมินจำนวนผู้เข้าร่วมงานและที่มาของผู้เข้าร่วมงาน
2. การประเมินความคิดเห็นของประชาชนผู้เข้าร่วมงาน
3. การประเมินเม็ดเงินสะพัดที่เกิดขึ้น

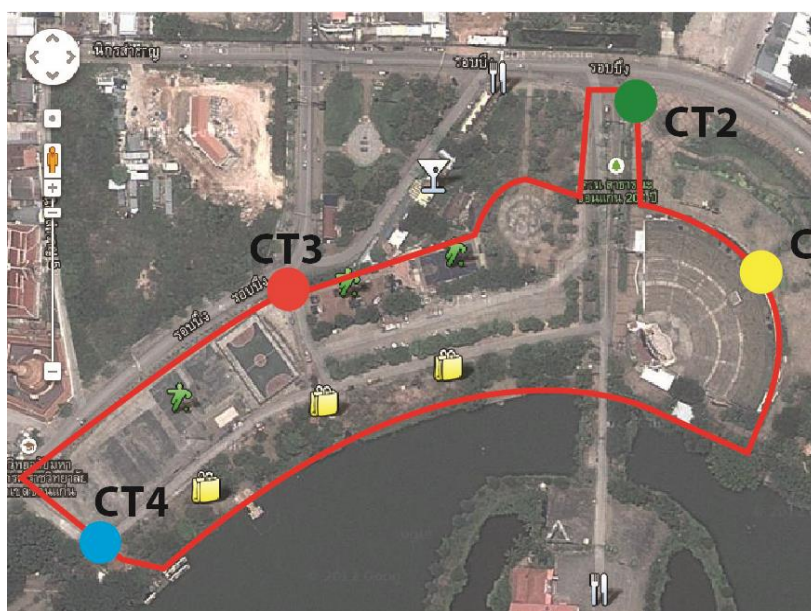
1.3.2 วิธีการประเมินผล

1. การประเมินจำนวนผู้เข้าร่วมงาน ใช้วิธีการนับจากทางเข้าใหญ่ 4 ทางเข้า บริเวณบึงแก่นนคร และจุดบริเวณทางเข้าศาลเจ้าปู่เจ้าย่ารวมเป็น 5 จุดโดยใช้เครื่องนับจำนวน และบันทึก
2. ที่มาของผู้เข้าร่วมงาน ใช้วิธีการเดินสัมภาษณ์ผู้เข้าร่วมงาน โดยเฉพาะ (10 ถาม 1) และด้วยการเก็บแบบสอบถาม
3. การประเมินความคิดเห็นด้านสื่อ และความคิดเห็นของผู้เข้าร่วมงานที่มีต่อการจัดงาน ใช้กลุ่มตัวอย่าง 3,000 คน โดยใช้วิธีการสอบถามและสัมภาษณ์จากผู้เข้าร่วมงาน 400 คน และเดินถาม โดยเฉพาะ 2,600 คน ในช่วงวันที่ 20 พฤศจิกายน ถึงวันที่ 1 ธันวาคม 2558 ที่มีการจัดงาน
4. การประเมินเงินสะพัดจากงาน ใช้กลุ่มตัวอย่าง 400 คน โดยใช้แบบสอบถามสัมภาษณ์ จากกลุ่มตัวอย่าง ข้อมูลจะจำแนกประเภทของผู้มางานเป็นกลุ่มใช้เงิน และกลุ่มไม่ใช้เงิน ตามแหล่งที่มาของผู้เข้าร่วมงาน คือ จากในอำเภอเมืองจังหวัดขอนแก่น จากต่างอำเภอเมืองจังหวัดขอนแก่น และจากต่างจังหวัด โดยจะใช้นับจำนวนประชากรในแต่ละกลุ่มนำมาคำนวณร่วมกับ ค่าเฉลี่ยของการใช้จ่ายของแต่ละประเภท เพื่อคาดการณ์เม็ดเงินสะพัดที่เกิดขึ้นทั้งหมดจากผลของการจัดงาน

1.3.3 วิธีการวิเคราะห์ข้อมูล

1. ใช้การวิเคราะห์เชิงพรรณนา (Descriptive Analysis) โดยใช้ค่าสถิติพื้นฐาน เช่น ความถี่ ค่าร้อยละ ค่าเฉลี่ย ในการอธิบายผลในรูปแบบตาราง
2. เครื่องมือในการวิเคราะห์ โดยใช้โปรแกรม SPSS for windows ร่วมกับ โปรแกรม Statistix 8 และ โปรแกรม Microsoft Excel

ภาพแสดงจุดนับ 4 จุด ภายในงานบริเวณบึงแก่นนคร



บทที่ 2

ผลการประเมินการจัดงาน

การประเมินการจัดงานสมโภชศาลเจ้าปึงเถ่ากง-ม่า 2557 ประกอบไปด้วย 3 ส่วนคือ

ส่วนที่ 1 ผลการประเมินจำนวนผู้เข้าร่วมงานและที่มาของผู้เข้าร่วมงาน

ส่วนที่ 2 ผลการประเมินความคิดเห็นด้านสื่อ และความคิดเห็นของผู้เข้าร่วมงานที่มีต่อการจัดงาน

ส่วนที่ 3 ผลการประเมินเม็ดเงินสะพัด

2.1 ผลการประเมินจำนวนผู้เข้าร่วมงานและที่มาของผู้เข้าร่วมงาน

2.1.1 ระเบียบวิธีการศึกษา

ประชากรศึกษา	: ผู้เข้าร่วมงานสมโภชศาลเจ้าปึงเถ่ากง-ม่า 2557
กลุ่มตัวอย่าง	: ผู้เข้าร่วมงานสมโภชศาลเจ้าปึงเถ่ากง-ม่า 2557 ที่ผ่านประตู
การสุ่มตัวอย่าง	: สุ่มตัวอย่างตามสะดวก (Convenience Sampling)
เครื่องมือที่ใช้ในการศึกษา	: จำนวนผู้เข้าร่วมงาน ใช้วิธีการนับด้วยเครื่องเคาน์เตอร์ การคัดแยกที่มาของผู้เข้าร่วมงาน ใช้การเดินสุ่มถามโดยเฉพาะ
ขอบเขตการศึกษา	: เก็บข้อมูลจากผู้เข้าร่วมงานช่วงเวลา 17.00 -24.00 น. วันที่ 20 พย.-1 ธค. 2557
สถิติที่ใช้การวิเคราะห์	: ค่าเฉลี่ย ความถี่ และค่าร้อยละ

2.1.2 ผลการประเมินจำนวนผู้เข้าร่วมงาน และที่มาของผู้เข้าร่วมงาน

ตารางที่ 1 จำนวนผู้เข้าร่วมงานใน วันพฤหัสบดี ที่ 20 พฤศจิกายน 2558

เวลา	ศาลเจ้า	บึงแก่นนคร	รวม	ร้อยละ	จำนวนคนสะสม	ร้อยละสะสม
17.00-18.00	196	2,148	2,344	19.24	2,344	19.24
18.00-19.00	320	2,382	2,702	22.18	5,046	41.43
19.00-20.00	240	2,926	3,166	25.99	8,212	67.42
20.00-21.00	264	1,722	1,986	16.31	10,198	83.73
21.00-22.00	196	942	1,138	9.34	11,336	93.07
22.00-23.00	70	534	604	4.96	11,940	98.03
23.00-24.00	34	206	240	1.97	12,180	100.00
รวม	1,320	10,860	12,180	100.00		
ค่าเฉลี่ยต่อชั่วโมง	189	1,551	1,740			

จากตารางที่ 1 การนับจำนวนผู้เข้าร่วมงาน พบว่ามีจำนวนทั้งหมด 12,180 คน มีอัตราการเดินเข้าเฉลี่ยประมาณ 1,740 คนต่อชั่วโมง ผู้เข้าร่วมงานส่วนใหญ่เข้าร่วมงานช่วงเวลา 19.00 - 20.00 น. และมีผู้เข้าร่วมงานสะสมมากกว่าร้อยละ 50 ของผู้เข้าร่วมงานทั้งหมดในช่วงเวลา 19.00 - 20.00 น.

ตารางที่ 2 จำนวนผู้เข้าร่วมงานใน วันศุกร์ ที่ 21 พฤศจิกายน 2558

เวลา	ศาลเจ้า	บึงแก่นนคร	รวม	ร้อยละ	จำนวนคนสะสม	ร้อยละสะสม
17.00-18.00	132	1,668	1,800	9.09	1,800	9.09
18.00-19.00	220	3,256	3,476	17.56	5,276	26.65
19.00-20.00	418	3,262	3,680	18.59	8,956	45.25
20.00-21.00	1,700	3,610	5,310	26.83	14,266	72.07
21.00-22.00	1,206	2,338	3,544	17.90	17,810	89.98
22.00-23.00	312	1,104	1,416	7.15	19,226	97.13
23.00-24.00	86	482	568	2.87	19,794	100.00
รวม	4,074	15,720	19,794	100.00		
ค่าเฉลี่ยต่อชั่วโมง	582	2,246	2,828			

จากตารางที่ 2 การนับจำนวนผู้เข้าร่วมงาน พบว่ามีจำนวนทั้งหมด 19,794 คน มีอัตราการเดินเข้าเฉลี่ยประมาณ 2,828 คนต่อชั่วโมง ผู้เข้าร่วมงานส่วนใหญ่เข้าร่วมงานช่วงเวลา 20.00 - 21.00 น. และมีผู้เข้าร่วมงานสะสมมากกว่าร้อยละ 50 ของผู้เข้าร่วมงานทั้งหมดในช่วงเวลา 20.00 - 21.00 น.

ตารางที่ 3 จำนวนผู้เข้าร่วมงานใน วันเสาร์ ที่ 22 พฤศจิกายน 2558

เวลา	ศาลเจ้า	บึงแก่นนคร	รวม	ร้อยละ	จำนวนคนสะสม	ร้อยละสะสม
17.00-18.00	416	1,366	1,782	10.42	1,782	10.42
18.00-19.00	502	1,764	2,266	13.25	4,048	23.67
19.00-20.00	1,708	2,742	4,450	26.02	8,498	49.68
20.00-21.00	1,064	2,942	4,006	23.42	12,504	73.11
21.00-22.00	922	2,036	2,958	17.29	15,462	90.40
22.00-23.00	360	850	1,210	7.07	16,672	97.47
23.00-24.00	48	384	432	2.53	17,104	100.00
รวม	5,020	12,084	17,104	100.00		
ค่าเฉลี่ยต่อชั่วโมง	717	1,726	2,443			

จากตารางที่ 3 การนับจำนวนผู้เข้าร่วมงาน พบว่ามีจำนวนทั้งหมด 17,104 คน มีอัตราการเดินเข้าเฉลี่ยประมาณ 2,443 คนต่อชั่วโมง ผู้เข้าร่วมงานส่วนใหญ่เข้าร่วมงานช่วงเวลา 19.00 - 20.00 น. และมีผู้เข้าร่วมงานสะสมมากกว่าร้อยละ 50 ของผู้เข้าร่วมงานทั้งหมดในช่วงเวลา 20.00 - 21.00 น.

ตารางที่ 4 จำนวนผู้เข้าร่วมงานใน วันอาทิตย์ ที่ 23 พฤศจิกายน 2558

เวลา	ศาลเจ้า	บึงแก่นนคร	รวม	ร้อยละ	จำนวนคนสะสม	ร้อยละสะสม
17.00-18.00	256	1,876	2,132	17.89	2,132	17.89
18.00-19.00	674	1,972	2,646	22.21	4,778	40.10
19.00-20.00	1,002	1,648	2,650	22.24	7,428	62.34
20.00-21.00	574	1,394	1,968	16.52	9,396	78.85
21.00-22.00	322	936	1,258	10.56	10,654	89.41
22.00-23.00	154	630	784	6.58	11,438	95.99
23.00-24.00	60	418	478	4.01	11,916	100.00
รวม	3,042	8,874	11,916	100.00		
ค่าเฉลี่ยต่อชั่วโมง	435	1,268	1,702			

จากตารางที่ 4 การนับจำนวนผู้เข้าร่วมงาน พบว่ามีจำนวนทั้งหมด 11,916 คน มีอัตราการเดินเข้าเฉลี่ยประมาณ 1,702 คนต่อชั่วโมง ผู้เข้าร่วมงานส่วนใหญ่เข้าร่วมงานช่วงเวลา 19.00 - 20.00 น. และมีผู้เข้าร่วมงานสะสมมากกว่าร้อยละ 50 ของผู้เข้าร่วมงานทั้งหมดในช่วงเวลา 19.00 - 20.00 น.

ตารางที่ 5 จำนวนผู้เข้าร่วมงานใน วันจันทร์ ที่ 24 พฤศจิกายน 2558

เวลา	ศาลเจ้า	บึงแก่นนคร	รวม	ร้อยละ	จำนวนคนสะสม	ร้อยละสะสม
17.00-18.00	202	1,436	1,638	13.59	1,638	13.59
18.00-19.00	634	2,454	3,088	25.62	4,726	39.21
19.00-20.00	760	2,458	3,218	26.70	7,944	65.91
20.00-21.00	860	1,192	2,052	17.03	9,996	82.94
21.00-22.00	478	728	1,206	10.01	11,202	92.95
22.00-23.00	206	366	572	4.75	11,774	97.69
23.00-24.00	106	172	278	2.31	12,052	100.00
รวม	3,246	8,806	12,052	100.00		
ค่าเฉลี่ยต่อชั่วโมง	464	1,258	1,722			

จากตารางที่ 5 การนับจำนวนผู้เข้าร่วมงาน พบว่ามีจำนวนทั้งหมด 12,052 คน มีอัตราการเดินเข้าเฉลี่ยประมาณ 1,722 คนต่อชั่วโมง ผู้เข้าร่วมงานส่วนใหญ่เข้าร่วมงานช่วงเวลา 19.00 - 20.00 น. และมีผู้เข้าร่วมงานสะสมมากกว่าร้อยละ 50 ของผู้เข้าร่วมงานทั้งหมดในช่วงเวลา 19.00 - 20.00 น.

ตารางที่ 6 จำนวนผู้เข้าร่วมงานใน วันอังคาร ที่ 25 พฤศจิกายน 2558

เวลา	ศาลเจ้า	บึงแก่นนคร	รวม	ร้อยละ	จำนวนคนสะสม	ร้อยละสะสม
17.00-18.00	197	1,479	1,676	19.36	1,676	19.36
18.00-19.00	464	1,742	2,206	25.49	3,882	44.85
19.00-20.00	758	1,602	2,360	27.26	6,242	72.11
20.00-21.00	351	808	1,159	13.39	7,401	85.50
21.00-22.00	302	490	792	9.15	8,193	94.65
22.00-23.00	39	244	283	3.27	8,476	97.92
23.00-24.00	25	155	180	2.08	8,656	100.00
รวม	2,136	6,520	8,656	100.00		
ค่าเฉลี่ยต่อชั่วโมง	305	931	1,237			

จากตารางที่ 6 การนับจำนวนผู้เข้าร่วมงาน พบว่ามีจำนวนทั้งหมด 8,656 คน มีอัตราการเดินเข้าเฉลี่ยประมาณ 1,237 คนต่อชั่วโมง ผู้เข้าร่วมงานส่วนใหญ่เข้าร่วมงานช่วงเวลา 19.00 - 20.00 น. และมีผู้เข้าร่วมงานสะสมมากกว่าร้อยละ 50 ของผู้เข้าร่วมงานทั้งหมดในช่วงเวลา 19.00 - 20.00 น.

ตารางที่ 7 จำนวนผู้เข้าร่วมงานใน วันพุธ ที่ 26 พฤศจิกายน 2558

เวลา	ศาลเจ้า	บึงแก่นนคร	รวม	ร้อยละ	จำนวนคนสะสม	ร้อยละสะสม
17.00-18.00	104	770	874	11.97	874	11.97
18.00-19.00	312	2,080	2,392	32.77	3,266	44.74
19.00-20.00	274	984	1,258	17.23	4,524	61.97
20.00-21.00	262	952	1,214	16.63	5,738	78.60
21.00-22.00	220	592	812	11.12	6,550	89.73
22.00-23.00	154	370	524	7.18	7,074	96.90
23.00-24.00	100	126	226	3.10	7,300	100.00
รวม	1,426	5,874	7,300	100.00		
ค่าเฉลี่ยต่อชั่วโมง	204	839	1,043			

จากตารางที่ 7 การนับจำนวนผู้เข้าร่วมงาน พบว่ามีจำนวนทั้งหมด 7,300 คน มีอัตราการเดินเข้าเฉลี่ยประมาณ 1,043 คนต่อชั่วโมง ผู้เข้าร่วมงานส่วนใหญ่เข้าร่วมงานช่วงเวลา 18.00 - 19.00 น. และมีผู้เข้าร่วมงานสะสมมากกว่าร้อยละ 50 ของผู้เข้าร่วมงานทั้งหมดในช่วงเวลา 19.00 - 20.00 น.

ตารางที่ 8 จำนวนผู้เข้าร่วมงานใน วันพฤหัสบดี ที่ 27 พฤศจิกายน 2558

เวลา	ศาลเจ้า	บึงแก่นนคร	รวม	ร้อยละ	จำนวนคนสะสม	ร้อยละสะสม
17.00-18.00	74	904	978	14.60	978	14.60
18.00-19.00	144	1,442	1,586	23.67	2,564	38.27
19.00-20.00	210	1,352	1,562	23.31	4,126	61.58
20.00-21.00	588	870	1,458	21.76	5,584	83.34
21.00-22.00	208	428	636	9.49	6,220	92.84
22.00-23.00	83	228	311	4.64	6,531	97.48
23.00-24.00	27	142	169	2.52	6,700	100.00
รวม	1,334	5,366	6,700	100.00		
ค่าเฉลี่ยต่อชั่วโมง	191	767	957			

จากตารางที่ 8 การนับจำนวนผู้เข้าร่วมงาน พบว่ามีจำนวนทั้งหมด 6,700 คน มีอัตราการเดินเข้าเฉลี่ยประมาณ 957 คนต่อชั่วโมง ผู้เข้าร่วมงานส่วนใหญ่เข้าร่วมงานช่วงเวลา 18.00 - 19.00 น. และมีผู้เข้าร่วมงานสะสมมากกว่าร้อยละ 50 ของผู้เข้าร่วมงานทั้งหมดในช่วงเวลา 19.00 - 20.00 น.

ตารางที่ 9 จำนวนผู้เข้าร่วมงานใน วันศุกร์ ที่ 28 พฤศจิกายน 2558

เวลา	ศาลเจ้า	บึงแก่นนคร	รวม	ร้อยละ	จำนวนคนสะสม	ร้อยละสะสม
17.00-18.00	134	668	802	15.17	802	15.17
18.00-19.00	264	958	1,222	23.11	2,024	38.28
19.00-20.00	354	1,350	1,704	32.22	3,728	70.50
20.00-21.00	281	588	869	16.43	4,597	86.93
21.00-22.00	194	210	404	7.64	5,001	94.57
22.00-23.00	144	68	212	4.01	5,213	98.58
23.00-24.00	19	56	75	1.42	5,288	100.00
รวม	1,390	3,898	5,288	100.00		
ค่าเฉลี่ยต่อชั่วโมง	199	557	755			

จากตารางที่ 9 การนับจำนวนผู้เข้าร่วมงาน พบว่ามีจำนวนทั้งหมด 5,288 คน มีอัตราการเดินเข้าเฉลี่ยประมาณ 755 คนต่อชั่วโมง ผู้เข้าร่วมงานส่วนใหญ่เข้าร่วมงานช่วงเวลา 19.00 - 20.00 น. และมีผู้เข้าร่วมงานสะสมมากกว่าร้อยละ 50 ของผู้เข้าร่วมงานทั้งหมดในช่วงเวลา 19.00 - 20.00 น.

ตารางที่ 10 จำนวนผู้เข้าร่วมงานใน วันเสาร์ ที่ 29 พฤศจิกายน 2558

เวลา	ศาลเจ้า	บึงแก่นนคร	รวม	ร้อยละ	จำนวนคนสะสม	ร้อยละสะสม
17.00-18.00	114	760	874	20.47	874	20.47
18.00-19.00	356	818	1,174	27.49	2,048	47.96
19.00-20.00	326	450	776	18.17	2,824	66.14
20.00-21.00	324	758	1,082	25.34	3,906	91.48
21.00-22.00	196	30	226	5.29	4,132	96.77
22.00-23.00	97	16	113	2.65	4,245	99.41
23.00-24.00	25	0	25	0.59	4,270	100.00
รวม	1,438	2,832	4,270	100.00		
ค่าเฉลี่ยต่อชั่วโมง	205	405	610			

จากตารางที่ 10 การนับจำนวนผู้เข้าร่วมงาน พบว่ามีจำนวนทั้งหมด 4,270 คน มีอัตราการเดินเข้าเฉลี่ยประมาณ 610 คนต่อชั่วโมง ผู้เข้าร่วมงานส่วนใหญ่เข้าร่วมงานช่วงเวลา 18.00 - 19.00 น. และมีผู้เข้าร่วมงานสะสมมากกว่าร้อยละ 50 ของผู้เข้าร่วมงานทั้งหมดในช่วงเวลา 19.00 - 20.00 น.

ตารางที่ 11 จำนวนผู้เข้าร่วมงานใน วันอาทิตย์ ที่ 30 พฤศจิกายน 2558

เวลา	ศาลเจ้า	บึงแก่นนคร	รวม	ร้อยละ	จำนวนคนสะสม	ร้อยละสะสม
17.00-18.00	164	810	974	24.72	974	24.72
18.00-19.00	122	694	816	20.71	1,790	45.43
19.00-20.00	246	656	902	22.89	2,692	68.32
20.00-21.00	524	334	858	21.78	3,550	90.10
21.00-22.00	116	118	234	5.94	3,784	96.04
22.00-23.00	94	0	94	2.39	3,878	98.43
23.00-24.00	62	0	62	1.57	3,940	100.00
รวม	1,328	2,612	3,940	100.00		
ค่าเฉลี่ยต่อชั่วโมง	190	373	563			

จากตารางที่ 11 การนับจำนวนผู้เข้าร่วมงาน พบว่ามีจำนวนทั้งหมด 3,940 คน มีอัตราการเดินเข้าเฉลี่ยประมาณ 563 คนต่อชั่วโมง ผู้เข้าร่วมงานส่วนใหญ่เข้าร่วมงานช่วงเวลา 19.00 - 20.00 น. และมีผู้เข้าร่วมงานสะสมมากกว่าร้อยละ 50 ของผู้เข้าร่วมงานทั้งหมดในช่วงเวลา 19.00 - 20.00 น.

ตารางที่ 12 จำนวนผู้เข้าร่วมงานใน วันจันทร์ ที่ 1 ธันวาคม 2558

เวลา	ศาลเจ้า	บึงแก่นนคร	รวม	ร้อยละ	จำนวนคนสะสม	ร้อยละสะสม
17.00-18.00	110	506	616	19.99	616	19.99
18.00-19.00	134	430	564	18.30	1,180	38.29
19.00-20.00	294	394	688	22.32	1,868	60.61
20.00-21.00	578	318	896	29.07	2,764	89.68
21.00-22.00	234	0	234	7.59	2,998	97.27
22.00-23.00	84	0	84	2.73	3,082	100.00
23.00-24.00	0	0	0	0.00	3,082	100.00
รวม	1,434	1,648	3,082	100.00		
ค่าเฉลี่ยต่อชั่วโมง	205	235	440			

จากตารางที่ 12 การนับจำนวนผู้เข้าร่วมงาน พบว่ามีจำนวนทั้งหมด 3,082คน มีอัตราการเดินเข้าเฉลี่ยประมาณ 440 คนต่อชั่วโมง ผู้เข้าร่วมงานส่วนใหญ่เข้าร่วมงานช่วงเวลา 20.00 - 21.00 น. และมีผู้เข้าร่วมงานสะสมมากกว่าร้อยละ 50 ของผู้เข้าร่วมงานทั้งหมดในช่วงเวลา 19.00 - 20.00 น.

ตารางที่ 13 สรุปจำนวนผู้เข้าร่วมงานจำแนกรายวัน

วันที่	ในศาล	บึงแก่นนคร	รวม	ร้อยละจากจำนวนทั้งหมด
20 พฤศจิกายน 2557	1,320	10,860	12,180	10.85
21 พฤศจิกายน 2557	4,074	15,720	19,794	17.63
22 พฤศจิกายน 2557	5,020	12,084	17,104	15.23
23 พฤศจิกายน 2557	3,042	8,874	11,916	10.61
24 พฤศจิกายน 2557	3,246	8,806	12,052	10.73
25 พฤศจิกายน 2557	2,136	6,520	8,656	7.71
26 พฤศจิกายน 2557	1,426	5,874	7,300	6.50
27 พฤศจิกายน 2557	1,334	5,366	6,700	5.97
28 พฤศจิกายน 2557	1,390	3,898	5,288	4.71
29 พฤศจิกายน 2557	1,438	2,832	4,270	3.80
30 พฤศจิกายน 2557	1,328	2,612	3,940	3.51
1 ธันวาคม 2557	1,434	1,648	3,082	2.74
รวม	27,188	85,094	112,282	100.00
สัดส่วน	24.21	75.79	100	

จากตารางที่ 13 จำนวนผู้เข้าร่วมงาน ทั้งหมด 12 วัน มีจำนวน 112,282 คน โดยมีผู้เข้าร่วมงานเข้าร่วมงานมากที่สุดในวันที่ 21 พฤศจิกายน 2557 จำนวน 19,794 คน คิดเป็นร้อยละ 17.63 รองลงมาคือ วันที่ 22 พฤศจิกายน 2557 จำนวน 17,104 คน คิดเป็นร้อยละ 15.23

ตารางที่ 14 จำนวนผู้เข้าร่วมงานในแต่ละวัน จำแนกตามที่มา

วันที่	จำนวนคนทั้งหมด	คนอำเภอเมือง		คนต่างอำเภอ		คนต่างจังหวัด	
		จำนวน	ร้อยละ	จำนวน	ร้อยละ	จำนวน	ร้อยละ
20 พฤศจิกายน 2557	12,180	10,371	85.15	1,009	8.28	801	6.57
21 พฤศจิกายน 2557	19,794	16,088	81.28	1,955	9.88	1,751	8.85
22 พฤศจิกายน 2557	17,104	12,968	75.82	2,459	14.38	1,677	9.80
23 พฤศจิกายน 2557	11,916	9,012	75.63	1,852	15.55	1,051	8.82
24 พฤศจิกายน 2557	12,052	9,944	82.51	1,243	10.31	865	7.17
25 พฤศจิกายน 2557	8,656	7,330	84.68	663	7.66	663	7.66
26 พฤศจิกายน 2557	7,300	6,248	85.59	559	7.66	493	6.76
27 พฤศจิกายน 2557	6,700	5,427	81.00	670	10.00	603	9.00
28 พฤศจิกายน 2557	5,288	4,162	78.70	637	12.04	490	9.26
29 พฤศจิกายน 2557	4,270	3,246	76.02	580	13.57	444	10.41
30 พฤศจิกายน 2557	3,940	2,897	73.52	594	15.07	450	11.42
1 ธันวาคม 2557	3,082	2,419	78.49	358	11.63	305	9.88
รวม	112,282	90,112	80.25	12,578	11.20	9,592	8.54

จากตารางที่ 14 จำนวนผู้เข้าร่วมงานทั้งหมด 12 วัน มีจำนวน 112,282 คน จำแนกเป็นคนในอำเภอเมืองจำนวน 90,112 คนคิดเป็นร้อยละ 80.25 คนต่างอำเภอจำนวน 12,578 คน คิดเป็นร้อยละ 11.20 และคนต่างจังหวัดจำนวน 9,592 คนคิดเป็นร้อยละ 8.54

ตารางที่ 15 จำนวนผู้เข้าร่วมงานที่มาจากต่างอำเภอ จากแบบสอบถาม 3,000 ชุด

อำเภอที่มา	จำนวน	ร้อยละ
น้ำพอง	61	18.48
บ้านไผ่	53	16.06
ชุมแพ	41	12.42
เมืองพล	32	9.70
พระยืน	23	6.97
หนองเรือ	22	6.67
อุบลรัตน์	15	4.55
บ้านแฮด	14	4.24
กระนวน	12	3.64
ชนบท	10	3.03
ท่าพระ	9	2.73
ภูเวียง	8	2.42
เขาสวนกวาง	5	1.52
บ้านฝาง	5	1.52
เวียงใหญ่	4	1.21
มัญจาคีรี	3	0.91
เซิงยืน	3	0.91
เมืองเก่า	3	0.91
ชำสูง	2	0.61
หนองสองห้อง	2	0.61
เปือยน้อย	2	0.61
สีชมพู	1	0.30
รวม	330	100

จากตารางที่ 15 จากแบบสอบถาม 3,000 ชุด พบว่ามีผู้มาร่วมงานที่มาจากต่างอำเภอเมืองขอนแก่น มีจำนวน 330 คน โดย อันดับ 1 มาจากอำเภอน้ำพอง จำนวน 61 คน คิดเป็นร้อยละ 18.48 อันดับ 2 มาจากอำเภอบ้านไผ่ จำนวน 53 คน คิดเป็นร้อยละ 16.06 อันดับ 3 มาจากอำเภอชุมแพ จำนวน 41 คน คิดเป็นร้อยละ 12.42

ตารางที่ 16 จำแนกผู้เข้าร่วมงานที่มาจากต่างจังหวัด จากแบบสอบถาม 3,000 ชุด

จังหวัดที่มา	จำนวน	ร้อยละ
มหาสารคาม	60	23.08
อุดรธานี	40	15.38
กรุงเทพ	26	10.00
ชัยภูมิ	21	8.08
เลย	18	6.92
ร้อยเอ็ด	17	6.54
กาฬสินธุ์	13	5.00
อุบลราชธานี	13	5.00
ยโสธร	10	3.85
นครราชสีมา	8	3.08
สุรินทร์	6	2.31
เชียงใหม่	6	2.31
สกลนคร	4	1.54
หนองคาย	3	1.15
บุรีรัมย์	2	0.77
สระแก้ว	2	0.77
หนองบัวลำภู	2	0.77
ตาก	2	0.77
บึงกาฬ	1	0.38
พิษณุโลก	1	0.38
อำนาจเจริญ	1	0.38
ภูเก็ต	1	0.38
อุทัย	1	0.38
ประทุมธานี	1	0.38
สระบุรี	1	0.38
รวม	260	100

จากตารางที่ 16 จากแบบสอบถาม 3,000 ชุด พบว่ามีผู้มาร่วมงานที่มาจากต่างจังหวัด มีจำนวน 260 คน โดย อันดับ 1 มาจากจังหวัด มหาสารคาม จำนวน 60 คน คิดเป็นร้อยละ 23.08 อันดับ 2 มาจากจังหวัด อุดรธานี จำนวน 40 คน คิดเป็นร้อยละ 15.38 อันดับ 3 มาจาก กรุงเทพมหานคร จำนวน 26 คน คิดเป็นร้อยละ 10.00

2.2 ผลการประเมินความคิดเห็นด้านสื่อ และความคิดเห็นของผู้เข้าร่วมงานที่มีต่อการจัดงาน

2.2.1 ระเบียบวิธีการศึกษา

- ประชากรศึกษา : ผู้เข้าร่วมงานสมโภชศาลเจ้าปึงเถ่ากง-ม่า 2557
- กลุ่มตัวอย่าง : ข้อมูลด้านสื่อ กลุ่มตัวอย่างจากผู้เข้าร่วมงานจำนวน 2,600 คน
ข้อมูลด้านความคิดเห็นต่อการจัดงาน กลุ่มตัวอย่างจากผู้เข้าร่วมงานจำนวน 400 คน
- การสุ่มตัวอย่าง : สุ่มตัวอย่างตามสะดวก (Convenience Sampling)
- เครื่องมือที่ใช้ในการศึกษา : แบบสอบถาม
- ขอบเขตการศึกษา : เก็บข้อมูลจากผู้เข้าร่วมงานช่วงเวลา 17.00 -24.00 น. วันที่ 20 พย.-1 ธค. 2557
- สถิติที่ใช้การวิเคราะห์ : ค่าเฉลี่ย และค่าร้อยละ

2.2.2 ผลการประเมินความคิดเห็นด้านสื่อ และความคิดเห็นของผู้เข้าร่วมงานที่มีต่อการจัดงาน

ตารางที่ 17 ความถี่และร้อยละของผู้ตอบแบบสอบถามจำแนกตามเพศ

เพศ	จำนวน	ร้อยละ
ชาย	175	43.75
หญิง	225	56.25
รวม	400	100.00

จากตารางที่ 17 การสอบถามกลุ่มตัวอย่างพบว่า กลุ่มตัวอย่างเป็นเพศชาย จำนวน 175 คน คิดเป็นร้อยละ 43.75 และเพศหญิง จำนวน 225 คน คิดเป็นร้อยละ 56.25

ตารางที่ 18 ความถี่และร้อยละของผู้ตอบแบบสอบถามจำแนกตามอายุ

ช่วงอายุ	จำนวน	ร้อยละ
น้อยกว่า 20 ปี	98	24.50
20 – 29 ปี	140	35.00
30 – 39 ปี	79	19.75
40 – 49 ปี	46	11.50
มากกว่าหรือเท่ากับ 50 ปี	37	9.25
รวม	400	100.00

จากตารางที่ 18 การสำรวจข้อมูลแบบสอบถามในด้านช่วงอายุของกลุ่มตัวอย่าง พบว่ากลุ่มตัวอย่างส่วนใหญ่อยู่ในช่วงน้อยกว่า 20 - 29 ปี จำนวน 140 คน คิดเป็นร้อยละ 35.00 รองลงมาอยู่ในช่วงอายุน้อยกว่า 20 ปี จำนวน 98 คน คิดเป็นร้อยละ 24.50

ตารางที่ 19 ความถี่และร้อยละของผู้ตอบแบบสอบถามจำแนกตามอาชีพ

อาชีพประจำ	จำนวน	ร้อยละ
ข้าราชการ	40	10.00
พนักงานรัฐวิสาหกิจ	24	6.00
พนักงานเอกชน	53	13.25
เจ้าของกิจการ	53	13.25
นักเรียน/นักศึกษา	175	43.75
แม่บ้าน	20	5.00
รับจ้างทั่วไป	24	6.00
เกษียณ	7	1.75
อื่นๆ	4	1.00
รวม	400	100.00

จากตารางที่ 19 การสำรวจข้อมูลแบบสอบถามในด้านอาชีพประจำของกลุ่มตัวอย่าง พบว่ากลุ่มตัวอย่างส่วนใหญ่มีอาชีพนักเรียน/นักศึกษา จำนวน 175 คน คิดเป็นร้อยละ 43.75

ตารางที่ 20 ความถี่และร้อยละของวิธีการทราบข่าวการจัดงาน

วิธีการทราบข่าวการจัดงาน	จำนวน	ร้อยละ	อันดับ
รู้อยู่แล้วมาเป็นประจำทุกปี	1,369	35.33	1
เพื่อนญาติแนะนำ	711	18.35	2
ผ่านมาแล้วเห็นว่าม้งาน	408	10.53	3
ป้ายบิลบอร์ด, LED	359	9.26	4
เฟสบุค	305	7.87	5
รถแห่	300	7.74	6
วิทยุ	155	4.00	7
ใบปลิว โปสเตอร์	121	3.12	8
เว็บไซต์	93	2.40	9
ทีวี	54	1.39	10
รวม	3,875	100.00	

จากตารางที่ 20 การสำรวจข้อมูลแบบสอบถามในด้านทราบข่าวการจัดงานของกลุ่มตัวอย่าง พบว่าส่วนใหญ่ทราบข่าวการจัดงานโดย ทราบว่าจะมีการจัดงานอยู่แล้วเพราะมาเป็นประจำทุกปี จำนวน 1,369 คน คิดเป็นร้อยละ 35.33 รองลงมา คือ เพื่อนญาติแนะนำ จำนวน 711 คน คิดเป็นร้อยละ 18.35 และลำดับที่สาม ผ่านมาแล้วเห็นว่าม้งาน จำนวน 408 คน คิดเป็นร้อยละ 10.53

ตารางที่ 21 แสดงความถี่และร้อยละของระดับความคิดเห็นต่อการจัดงานครั้งนี้

ประเด็น	ค่าเฉลี่ย	ส่วนเบี่ยงเบนมาตรฐาน	ระดับความคิดเห็น			
			เห็นด้วยมาก	เห็นด้วย	เฉยๆ	ไม่เห็นด้วย
1. การจัดงานเน้นการอนุรักษ์วัฒนธรรมท้องถิ่น	4.45	0.598	202 (50.5)	178 (44.5)	19 (4.8)	1 (0.3)
2. รูปแบบการจัดงานผสมผสานของวัฒนธรรมร่วมสมัย	4.37	0.599	172 (43.0)	205 (51.3)	22 (5.5)	1 (0.3)
3. การจัดงานช่วยสร้างความสุขแก่นักท่องเที่ยวและคนขอนแก่น	4.48	0.592	211 (52.8)	171 (42.8)	17 (4.3)	1 (0.3)
4. การจัดงานช่วยส่งเสริมรายได้และกระตุ้นเศรษฐกิจ	4.40	0.649	196 (49.0)	170 (42.5)	33 (8.3)	1 (0.3)
5. ควรมีการจัดงานอีกในปีหน้า	4.64	0.529	267 (66.8)	123 (30.8)	10 (2.5)	
ภาพรวม	4.47	0.593	1,048 (52.40)	847 (42.35)	101 (5.05)	4 (0.20)

หมายเหตุ ในวงเล็บแสดงค่าร้อยละ เหนือวงเล็บคือค่าความถี่

การแปลผลค่าเฉลี่ย อาศัยแนวคิดของลิเคิร์ท (1987: 246 อ้างในวิเชียร เกตุสิงห์, 2538 :8-11)

ค่าเฉลี่ย 4.21 – 5.00	หมายถึง	มีระดับความคิดเห็นเห็นด้วยอย่างมาก
ค่าเฉลี่ย 3.41 – 4.20	หมายถึง	มีระดับความคิดเห็นเห็นด้วย
ค่าเฉลี่ย 2.61 – 3.40	หมายถึง	มีระดับความคิดเห็นเฉยๆ
ค่าเฉลี่ย 1.81 – 2.60	หมายถึง	มีระดับความคิดเห็นไม่เห็นด้วย
ค่าเฉลี่ย 1.00 – 1.80	หมายถึง	มีระดับความคิดเห็นไม่เห็นด้วยอย่างมาก

จากตารางที่ 21 พบว่ากลุ่มตัวอย่างมีความคิดเห็นต่อการจัดงาน ในระดับเห็นด้วยอย่างมาก ในทุกหัวข้อ โดยเรียงลำดับได้ดังนี้ 1.ควรมีการจัดงานอีกในปีหน้า 2. การจัดงานช่วยสร้างความสุขแก่นักท่องเที่ยวและคนขอนแก่น 3.การจัดงานเน้นการอนุรักษ์วัฒนธรรมท้องถิ่น 4.การจัดงานช่วยส่งเสริมรายได้และกระตุ้นเศรษฐกิจ 5.รูปแบบการจัดงานผสมผสานของวัฒนธรรมร่วมสมัย

ตารางที่ 22 แสดงความถี่และร้อยละของระดับความคิดเห็นต่อรูปแบบการจัดงาน

เรื่อง	ระดับความคิดเห็น			
	ดีอยู่แล้ว		ควรปรับปรุง	
	ความถี่	ร้อยละ	ความถี่	ร้อยละ
ขนาดพื้นที่ในการจัดงาน	331	82.13	72	17.87
ที่จอดรถ	200	49.63	203	50.37
ป้ายบอกทาง	262	65.01	141	34.99
ห้องน้ำ	199	49.38	204	50.62
ความปลอดภัยในงาน	332	82.38	71	17.62
ความสวยงามของสถานที่	365	90.57	38	9.43

การแปรผล ใช้เกณฑ์ดังต่อไปนี้

ความคิดเห็นว่าดีอยู่แล้ว มากกว่า ร้อยละ 80 การแปรผล มีการจัดการที่ดี

ความคิดเห็นว่าดีอยู่แล้ว อยู่ในช่วงร้อยละ 60 - 80 การแปรผล มีการจัดการที่ค่อนข้างดี

ความคิดเห็นว่าดีอยู่แล้ว อยู่ในช่วงร้อยละ 40 - 60 การแปรผล ควรปรับปรุง

ความคิดเห็นว่าดีอยู่แล้ว น้อยกว่าร้อยละ 40 การแปรผล ควรเปลี่ยนแปลง

จากตารางที่ 22 พบว่า กลุ่มตัวอย่างมีความคิดเห็นต่อรูปแบบการจัดงานว่า มีการจัดการที่ดี คือ ความสวยงามของสถานที่ (ร้อยละ 90.57) ความปลอดภัยในงาน (ร้อยละ 82.38) และ ขนาดพื้นที่ในการจัดงาน (ร้อยละ 82.13) การแปรผลมีการจัดการที่ค่อนข้างดี คือ ป้ายบอกทาง (ร้อยละ 65.01) ส่วนการแปรผลที่ควรปรับปรุง คือ ที่จอดรถ (ร้อยละ 49.63) และ ห้องน้ำ (ร้อยละ 49.38)

ตารางที่ 23 แสดงความถี่และร้อยละประเด็นของสิ่งที่ประทับใจในงาน

ประเด็น	ความถี่	ร้อยละ	อันดับ
การแสดงผลงานน้ำ 4 มิติ	66	21.50	1
การแสดงผลงานเวที 200 ปี	45	14.66	2
โคมไฟมังกร และ 12 นักษัตร	45	14.66	2
แห่มังกร	41	13.36	3
เซตสิ่งใด	39	12.70	4
การแสดงผลงาน	25	8.14	5
เองกอ	20	6.51	6
รูปภาพประกอบ	14	4.56	7
การประมุข	12	3.91	8

จากตารางที่ 23 พบว่า กลุ่มตัวอย่างมีความคิดเห็นต่อกิจกรรมประทับใจในเรื่องอันดับที่หนึ่ง คือ ชอบการแสดงผลงานน้ำ 4 มิติ จำนวน 66 คน คิดเป็นร้อยละ 21.50 อันดับที่สอง ชอบการแสดงผลงานเวที 200 ปี และโคมไฟมังกร และ 12 นักษัตร จำนวน 45 คน คิดเป็นร้อยละ 14.66 เท่ากัน อันดับที่สาม ประทับใจ การแห่มังกร จำนวน 41 คน คิดเป็นร้อยละ 13.36

ตารางที่ 24 แสดงความถี่และร้อยละ ประเด็นของสิ่งที่ไม่ประทับใจในงาน และข้อเสนอแนะเพิ่มเติม

ประเด็น	ความถี่	ร้อยละ	อันดับ
ควรเพิ่มห้องน้ำ หรือมีห้องน้ำเคลื่อนที่บริการ	20	26.32	1
ความสะอาดในบริเวณงานควรมีคนเก็บกวาด	18	23.68	2
รอดูการแสดงล่าช้า ควรทำตามกำหนดการ	15	19.74	3
ความสว่างในงาน ควรเพิ่มไฟเพื่อความปลอดภัย	10	13.16	4
เพิ่มประชาสัมพันธ์	8	10.53	5
มีการควบคุม ราคาอาหาร ความสะอาดของอาหาร	5	6.58	6

จากตารางที่ 24 พบว่า กลุ่มตัวอย่างมีความคิดเห็นต่อกิจกรรม ไม่ประทับใจในเรื่องอันดับที่หนึ่ง คือ ควรเพิ่มห้องน้ำ หรือมีห้องน้ำเคลื่อนที่บริการ 20 คน คิดเป็นร้อยละ 26.32 อันดับที่สอง คือ ความสะอาดในบริเวณงานควรมีคนเก็บกวาด จำนวน 18 คน คิดเป็นร้อยละ 23.68 อันดับที่สาม คือ รอดูการแสดงล่าช้า ควรทำตามกำหนดการ 15 คน คิดเป็นร้อยละ 19.74

2.3 ผลการประเมินเม็ดเงินสะพัดในช่วงวันที่ 20 พย.-1 ธค. 2557

2.3.1 ระเบียบวิธีการศึกษา

ประชากรศึกษา	: ผู้เข้าร่วมงานสมโภชศาลเจ้าปึงเถ่ากง-ม่า 2557
กลุ่มตัวอย่าง	: กลุ่มตัวอย่างจากผู้เข้าร่วมงาน จำนวน 400 คน
การสุ่มตัวอย่าง	: สุ่มตัวอย่างตามสะดวก (Convenience Sampling)
เครื่องมือที่ใช้ในการศึกษา	: แบบสอบถาม
ขอบเขตการศึกษา	: เก็บข้อมูลจากผู้เข้าร่วมงานช่วงเวลา 17.00 -24.00 น. วันที่ 20 พย.-1 ธค. 2557
สถิติที่ใช้การวิเคราะห์	: ค่าเฉลี่ย ความถี่และค่าร้อยละ

2.3.2 วิธีการคำนวณ หาเม็ดเงินสะพัด

การคำนวณเงินสะพัดมีขั้นตอนดังนี้

1. ศึกษารายละเอียดกิจกรรมของโครงการ เพื่อถอดรหัสกิจกรรมต่างๆ ของโครงการเพื่อสร้างความเชื่อมโยงกับธุรกิจต่อเนื่อง ซึ่งจะมีทั้งทางตรง และทางอ้อม โดยในส่วนนี้จะเป็นขั้นตอนแรกของการประเมิน

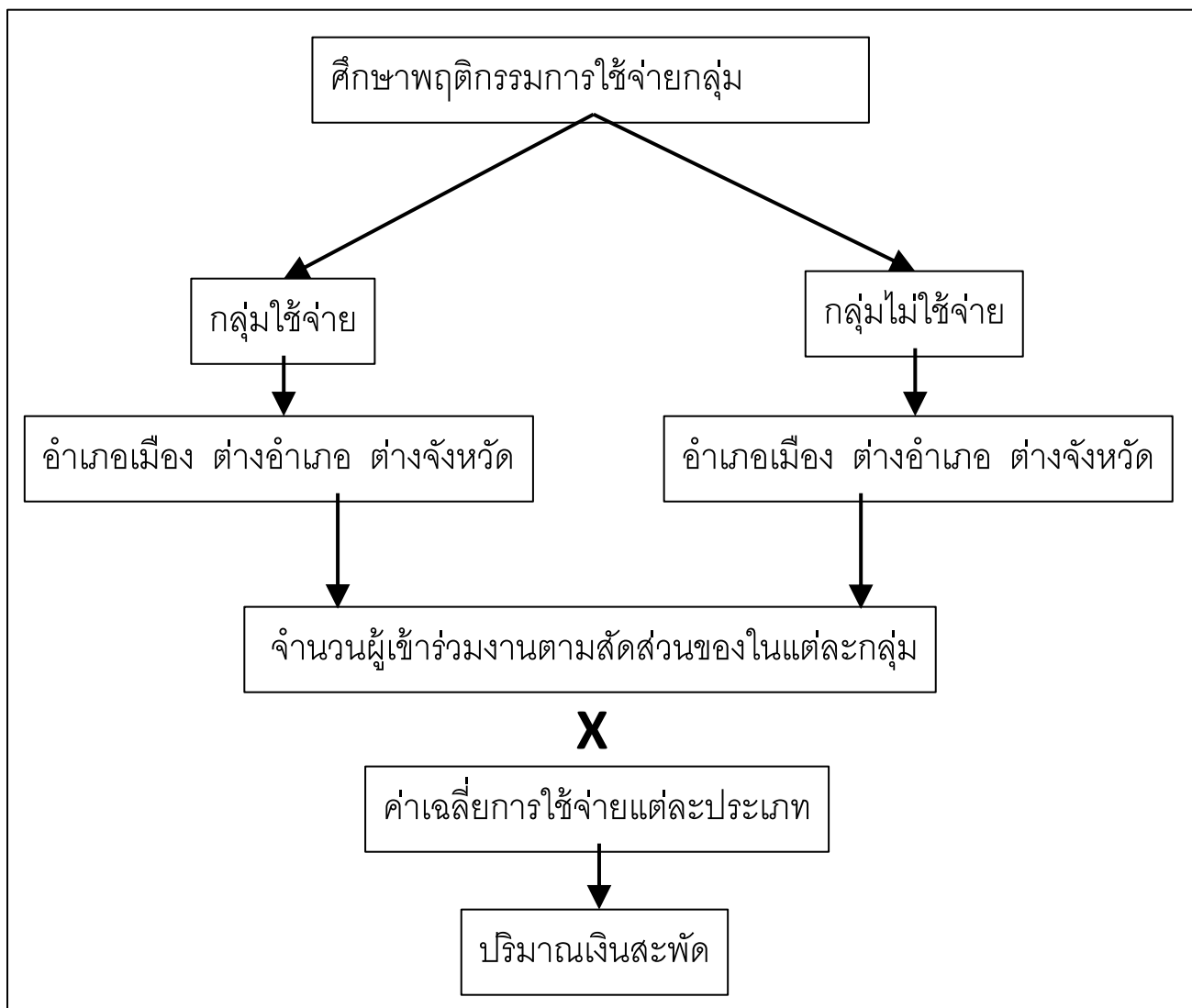
2. คัดเลือกกลุ่มตัวอย่าง เพื่อใช้เป็นตัวแทนของประชากร โดยกลุ่มตัวอย่างที่ได้เกิดจากปัจจัยทางประชากรศาสตร์ด้านอายุ และที่อยู่อาศัยของกลุ่มตัวอย่าง โดยการศึกษาครั้งนี้มีกลุ่มตัวอย่างที่ต้องทำการศึกษาพฤติกรรมการใช้จ่ายเงินอยู่ 3 กลุ่ม โดยเกิดจากตัวแปร 1 ตัวแปร (กลุ่มต่างจังหวัด กลุ่มต่างอำเภอ และกลุ่มคนอำเภอเมือง)

3. ศึกษาพฤติกรรมการใช้จ่าย เพื่อจำแนกกลุ่มตัวอย่างเป็นกลุ่มท่องเที่ยวแล้วใช้จ่าย และกลุ่มท่องเที่ยวเพียงอย่างเดียว เพื่อให้ได้ข้อมูลในการประเมินขนาดเม็ดเงินของโครงการ โดยใช้แบบสอบถาม (Questionnaire) เป็นเครื่องมือ ซึ่งจะต้องถูกออกแบบให้สอดคล้องกับรหัสกิจกรรมที่เกิดขึ้นในโครงการ

4. ประเมินเงินสะพัด การประเมินเงินสะพัดเป็นขั้นตอนสุดท้ายหลังจากได้ดำเนินการวิจัยมาครบทุกขั้นตอนข้างต้น โดยเงินสะพัดหมายถึงเม็ดเงิน โดยเฉลี่ยที่เกิดขึ้นจากการใช้จ่ายภายในธุรกิจ ณ ช่วงเวลาหนึ่ง ซึ่งการคำนวณจะใช้สูตร

$$\text{จำนวนผู้บริโภคนในแต่ละกลุ่ม} \times \text{ค่าใช้จ่ายเฉลี่ยของกลุ่มนั้นๆ}$$

ภาพแสดงขั้นตอนการประเมิน เงินสะพัด



ภาพแสดงกรอบแนวคิดการประเมินเม็ดเงินสะพัด

2.3.3 ผลการประเมินเงินสะพัด

ผลการประเมินเงินสะพัด แยกตามประเภทที่มาจากกลุ่มตัวอย่าง 3 กลุ่มคือ กลุ่มคนในอำเภอเมือง จังหวัดขอนแก่น กลุ่มคนที่มาจากต่างอำเภอ กลุ่มคนที่มาจากต่างจังหวัด โดยมีผลการประเมินเม็ดเงินสะพัด ดังนี้

ตารางที่ 25 จำนวนผู้เข้าร่วมงานจำแนกตามพฤติกรรมการใช้เงิน

พฤติกรรมการใช้เงิน	กลุ่มไม่ใช้จ่าย	กลุ่มใช้จ่าย
จำนวนคนผู้มาร่วมงาน	46,387	65,895

แบ่งตามที่มา	อำเภอเมือง	ต่างอำเภอ	ต่างจังหวัด	อำเภอเมือง	ต่างอำเภอ	ต่างจังหวัด
จำนวนคนผู้มาร่วมงาน	37,853	5,336	3,198	52,259	7,241	6,395

จากตารางที่ 25 จำแนกผู้ร่วมงานเป็นสองกลุ่มคือกลุ่มไม่ใช้จ่าย มีจำนวน 46,387 และกลุ่มใช้จ่าย 65,895 คน

ตารางที่ 26 ค่าใช้จ่ายเฉลี่ยต่อคนต่อวัน ของผู้เข้าร่วมงาน

	กลุ่มไม่ใช้จ่าย			กลุ่มใช้จ่าย		
	อำเภอเมือง	ต่างอำเภอ	ต่างจังหวัด	อำเภอเมือง	ต่างอำเภอ	ต่างจังหวัด
ค่าใช้จ่ายภายในงาน						
ค่าอาหาร เครื่องดื่มภายในงาน	20.60	25.00	27.29	135.18	82.37	127.50
ค่าซื้อของ สินค้าในงาน				113.70	71.05	173.82
ค่าเล่นเกม เครื่องเล่นในงาน				60.73	26.84	28.53
ค่าทำบุญหรือบริจาค				261.88	11.05	50.59
ค่าทำบุญภายในศาลเจ้า				72.96	22.11	23.53
รวม ค่าใช้จ่ายภายในงาน	20.60	25.00	27.29	644.45	213.42	403.97
ค่าใช้จ่ายภายนอกงาน						
ค่าซื้อของที่อื่นเพื่อมาทำบุญที่ศาลเจ้า				141.02	15.26	29.86
ค่าทำบุญที่อื่นนอกจากที่ศาลเจ้า				42.91	15.79	28.24
ค่าเดินทาง ค่ารถโดยสาร	2.47	21.43	37.58	8.18	23.26	41.24
ค่าน้ำมันรถส่วนตัว	10.60	37.86	158.82	66.02	189.47	236.47
ค่าที่พัก มาจากต่างพื้นที่		50.23	67.06	15.05	251.58	259.71
ค่าซื้อของขวัญในช่วงเทศกาล				49.19	40.22	79.41
ค่าอาหารหรืองานเลี้ยงในช่วงเทศกาล				90.16	131.58	229.41
อื่นๆ				16.94	12.57	19.58
รวม ค่าใช้จ่ายภายนอกงาน	13.08	109.52	263.46	429.47	679.74	923.92
รวมทั้งหมด	33.68	134.52	290.76	1073.92	893.16	1327.89

จากตารางที่ 26 กลุ่มไม่ใช้จ่ายอำเภอเมืองขอนแก่น มีค่าใช้จ่ายเฉลี่ย 33.68 บาทต่อคน ต่างอำเภอขอนแก่น มีค่าใช้จ่ายเฉลี่ย 134.52 บาทต่อคน และต่างจังหวัดขอนแก่น มีค่าใช้จ่ายเฉลี่ย 290.76 บาทต่อคน ส่วนกลุ่มใช้จ่าย อำเภอเมืองขอนแก่น มีค่าใช้จ่ายเฉลี่ย 1,073.92 บาทต่อคน ต่างอำเภอขอนแก่น มีค่าใช้จ่ายเฉลี่ย 893.16 บาทต่อคน และต่างจังหวัดขอนแก่น มีค่าใช้จ่ายเฉลี่ย 1,327.89 บาทต่อคน

ตารางที่ 27 แสดงการประมาณการเม็ดเงินสะพัด

	จำนวนคน	ค่าใช้จ่ายเฉลี่ยต่อคนต่อวัน	ประมาณการเงินสะพัด		
กลุ่มไม่ใช้จ่าย					
อำเภอเมือง	37,853	33.68	1,274,764		
ต่างอำเภอ	5,336	134.52	717,776		
ต่างจังหวัด	3,198	290.76	929,839		
กลุ่มใช้จ่าย					
อำเภอเมือง	52,259	1,073.92	56,121,952		
ต่างอำเภอ	7,241	893.16	6,467,360		
ต่างจังหวัด	6,395	1,327.89	8,491,830		
รวม			74,003,521		
		อำเภอเมือง	ต่างอำเภอ	ต่างจังหวัด	รวม
ค่าประมาณเงินสะพัด		57,396,715	7,185,136	9,421,669	74,003,521

จากตารางที่ 27 มีเม็ดเงินสะพัดมากที่สุด อันดับ 1 จาก กลุ่มใช้จ่ายอำเภอเมือง ประมาณ 56,121,952 บาท รองลงมา อันดับ 2 เป็นกลุ่มใช้จ่ายที่มาจากต่างจังหวัดประมาณ 8,491,830 บาท และรองลงมาอันดับ 3 เป็น กลุ่มใช้จ่ายที่มาจากต่างอำเภอประมาณ 6,467,360 บาท โดยเม็ดเงินสะพัดของผู้มางานทั้งหมดของทุกกลุ่มรวมกัน ตั้งแต่วันที่ 20 พย.-1 ธค. 2557 รวมระยะเวลา 12 วัน มียอดเงินสะพัดประมาณ 74,003,521 บาท

บทที่ 3

อภิปรายผลการประเมิน

การอภิปรายผลการจัดงาน สมโภชศาลเจ้าปู่เจ้าก่อง-มา 2557 มีดังนี้

3.1 ผลการนับจำนวนคนเข้าร่วมงาน

จากการจัดงานตั้งแต่วันที่ 20 พย.-1 ธค. 2557 พบว่าในวันที่ มีผู้เข้าร่วมงานทั้งหมดใน 12 วัน จำนวน 112,282 คน มีผู้เข้าร่วมงานมากที่สุดในวัน ศุกร์ ที่ 21 พฤศจิกายน 2557 ซึ่งเป็นวันที่สองของการจัดงาน และจากจำนวนผู้เข้าร่วมทั้งหมด 12 วัน จำแนกเป็นผู้ที่มาจากในอำเภอเมือง จังหวัดขอนแก่น จำนวน 90,112 คนต่างอำเภอเมืองจังหวัดขอนแก่น จำนวน 12,578 คน และคนจากต่างจังหวัด จำนวน 9,592 คน

3.2 ผลการประเมินความคิดเห็นด้านสื่อ และความคิดเห็นที่มีต่อการจัดงาน

จากการสอบถามจากผู้เข้าร่วมงานจำนวน 3,000 คน พบว่า ผู้เข้าร่วมงานทราบข่าวการจัดงาน เนื่องจากทราบว่าจะมีการจัดงานอยู่แล้วมาเป็นประจำทุกปี จำนวน 1,369 คน คิดเป็นร้อยละ 35.33 อันดับสองเป็น เพื่อนญาติแนะนำ จำนวน 711 คน คิดเป็นร้อยละ 18.35 และอันดับสามเป็นผ่านมาแล้วเห็นว่ามีงาน จำนวน 408 คน คิดเป็นร้อยละ 10.53

ด้านความคิดเห็นในการจัดงาน มีผู้ให้ความเห็นในการจัดงานจำนวน 400 คน พบว่ากลุ่มตัวอย่างมีความคิดเห็นต่อการจัดงาน ในระดับเห็นด้วยอย่างมาก ในทุกหัวข้อ โดยเรียงลำดับได้ดังนี้ 1.ควรมีการจัดงานอีกในปีหน้า 2. การจัดงานช่วยสร้างความสุขแก่นักท่องเที่ยวและคนขอนแก่น 3.การจัดงานเน้นการอนุรักษ์วัฒนธรรมท้องถิ่น 4.การจัดงานช่วยส่งเสริมรายได้และกระตุ้นเศรษฐกิจ 5.รูปแบบการจัดงานผสมผสานของวัฒนธรรมร่วมสมัย

ด้านความคิดเห็นต่อรูปแบบการจัดงานว่า พบว่า กลุ่มตัวอย่างมีความคิดเห็นต่อรูปแบบการจัดงานว่า มีการจัดการที่ดี คือ ความสวยงามของสถานที่ (ร้อยละ 90.57) ความปลอดภัยในงาน (ร้อยละ 82.38) และขนาด พื้นที่ในการจัดงาน (ร้อยละ 82.13) การแปลผลมีการจัดการที่ค่อนข้างดี คือ ป้ายบอกทาง (ร้อยละ 65.01) ส่วนการแปลผลที่ควรปรับปรุง คือ ที่จอดรถ (ร้อยละ 49.63) และ ห้องน้ำ (ร้อยละ 49.38)

ด้านความคิดเห็นต่อกิจกรรมหรือสิ่งที่ประทับใจในงาน พบว่า กลุ่มตัวอย่างมีความคิดเห็นต่อกิจกรรมที่ประทับใจ อันดับที่ 1 ในเรื่อง ชอบการแสดงม่านน้ำ 4 มิติ ร้อยละ 21.50 อันดับที่ 2 ชอบการแสดงบนเวที 200 ปี และ โคมไฟมังกร และ 12 นักษัตร ร้อยละ 14.66 เท่ากัน อันดับที่ 3 ประทับใจการแห่มังกร ร้อยละ 13.36

ด้านความคิดเห็นที่ไม่ประทับใจและข้อเสนอแนะต่อกิจกรรมภายในงาน พบว่า กลุ่มตัวอย่างมีความคิดเห็นที่ไม่ประทับใจ อันดับที่ 1 ควรเพิ่มห้องน้ำ หรือมีห้องน้ำเคลื่อนที่บริการ ร้อยละ 26.32 อันดับที่ 2 ความสะอาดในบริเวณงานควรมีคนเก็บกวาด ร้อยละ 23.68 อันดับที่ 3 รอคูการแสดงล่าช้า ควรทำตามกำหนดการ ร้อยละ 19.74

3.3 ผลการประเมินเม็ดเงินสะพัด ในช่วงวันที่ 20 พย.-1 ธค. 2557

ผลการประเมินเม็ดเงินสะพัดของผู้เข้าร่วมงานจากกลุ่มใช้จ่าย ของผู้มาร่วมงานที่มาจากอำเภอเมืองขอนแก่น พบว่ากลุ่มตัวอย่างมีค่าใช้จ่ายต่อคนต่อวัน เฉลี่ยประมาณ 1,073.92 บาท และมีค่าใช้จ่ายมากที่สุด อันดับ 1 คือค่าใช้จ่ายในการทำบุญหรือบริจาค เฉลี่ยประมาณ 261.88 บาท รองลงมาอันดับ 2 คือค่าซื้อของจากที่อื่นเพื่อมาทำบุญที่ศาลเจ้า เฉลี่ยประมาณ 141.02 บาท และรองลงมาอันดับ 3 คือค่าอาหาร และเครื่องดื่มภายในงาน 135.18 บาท การคำนวณเม็ดเงินสะพัดทั้งหมดที่เกิดขึ้นจากกลุ่มนี้มีประมาณ 56.12 ล้านบาท

ส่วนผู้มาร่วมงานที่มาจากต่างอำเภอเมืองขอนแก่น พบว่ากลุ่มตัวอย่างมีค่าใช้จ่ายต่อคนต่อวัน เฉลี่ยประมาณ 893.16 บาท โดยมีค่าใช้จ่ายมากที่สุด อันดับ 1 คือ ค่าที่พัก เฉลี่ยประมาณ 251.58 บาท รองลงมาอันดับ 2 คือ ค่าน้ำมันรถส่วนตัว เฉลี่ยประมาณ 189.47 บาท อันดับ 3 คือ ค่าอาหารตามร้านอาหาร หรือค่าจัดงานเลี้ยง เฉลี่ยประมาณ 131.58 บาท และอันดับ 4 คือ ค่าอาหาร และเครื่องดื่มภายในงาน เฉลี่ยประมาณ 82.37 บาท การคำนวณเม็ดเงินสะพัดทั้งหมดที่เกิดขึ้นจากกลุ่มนี้มีประมาณ 6.46 ล้านบาท

สำหรับผู้มาร่วมงานที่มาจากต่างจังหวัด พบว่ากลุ่มตัวอย่างมีค่าใช้จ่ายต่อคนต่อวัน เฉลี่ยประมาณ 1327.89 บาท โดยมีค่าใช้จ่ายมากที่สุด อันดับ 1 คือ ค่าที่พัก เฉลี่ยประมาณ 259.71 บาท รองลงมาอันดับ 2 คือ ค่าน้ำมันรถส่วนตัว เฉลี่ยประมาณ 236.47 บาท อันดับ 3 คือ ค่าอาหารตามร้านอาหาร หรือค่าจัดงานเลี้ยง เฉลี่ยประมาณ 229.41 บาท และอันดับ 4 คือ ค่าซื้อของและสินค้าภายในงาน เฉลี่ยประมาณ 173.82 บาทการคำนวณเม็ดเงินสะพัดทั้งหมดที่เกิดขึ้นจากกลุ่มนี้มีประมาณ 8.49 ล้านบาท

รวมผลการประเมินเงินสะพัดทั้ง 12 วัน จากผู้เข้าร่วมทั้งกลุ่มใช้จ่ายและกลุ่มไม่ใช้จ่าย ทั้งที่อยู่ในอำเภอเมืองขอนแก่น ต่างอำเภอเมืองขอนแก่น และต่างจังหวัด ประมาณ 74 ล้านบาท

ภาคผนวก

ตัวอย่างแบบสอบถาม



วัตถุประสงค์ของการสอบถาม

เพื่อทราบความพึงพอใจของผู้เข้าร่วมงานที่มีต่อกิจกรรมในงาน เพื่อนำข้อมูลไปเป็นแนวทางในการพัฒนาและปรับปรุงการจัดงานในครั้งต่อไป ทางเทศบาลนครขอนแก่นหวังเป็นอย่างยิ่งว่าท่านจะให้ความร่วมมือ ในการตอบแบบสอบถามและลงความคิดเห็นเพิ่มเติมที่ท่านต้องการ มา ณ ที่นี้ด้วย

1. ท่านเดินทางมาจากจังหวัด ขอนแก่น อำเภอเมือง
 ขอนแก่น ต่างอำเภอ..... (โปรดระบุอำเภอ)
 จังหวัดอื่น (โปรดระบุจังหวัด)
2. เพศ ชาย หญิง
3. ช่วงอายุ น้อยกว่า 20 ปี 20-29 ปี 30-39 ปี
 40-49 ปี 50 ปีขึ้นไป
4. อาชีพประจำ ข้าราชการ พนักงานรัฐวิสาหกิจ พนักงานเอกชน
 เจ้าของกิจการ นักเรียน/นักศึกษา แม่บ้าน
 รับจ้างทั่วไป เกษียณ อื่นๆ โปรด

ระบุ.....

5. ทราบข่าวการจัดงานโดย (ตอบได้มากกว่า 1 ข้อ)
- ทิว ช่อง เว็บไซต์
- วิทยุ เฟสบุ๊ก (Facebook)
- รถแห่ เพื่อน/ญาติแนะนำ
- ป้าย/ป้ายบิลบอร์ด/จอ LED รู้อยู่แล้วมาเป็นประจำทุกปี
- ใบปลิว/โปสเตอร์/สิ่งพิมพ์ ผ่านมาแล้วเห็นว่ามียาน
- อื่น ๆ

6. ความคิดเห็นต่อการจัดงานครั้งนี้

ประเด็น	เห็นด้วย มาก	เห็นด้วย	เฉยๆ	ไม่เห็น ด้วย	ไม่เห็น ด้วยมาก
6.1 การจัดงานเป็นการอนุรักษ์วัฒนธรรมท้องถิ่น					
6.2 รูปแบบการจัดงานผสมผสานของวัฒนธรรมร่วมสมัย					
6.3 การจัดงานช่วยสร้างความสุขแก่นักท่องเที่ยวและคนขอนแก่น					
6.4 การจัดงานช่วย กระตุ้นเศรษฐกิจ และส่งเสริมรายได้					
6.5 ควรมีการจัดงานอีกในปีหน้า					

7. ค่าใช้จ่ายภายในงานบริเวณบึงแก่น (โปรพระบุถัมภ์)
- 7.1 ค่าอาหาร และเครื่องดื่มภายในงานบาท
- 7.2 ค่าซื้อของ หรือสินค้าภายในงานบาท
- 7.3 ค่าเล่นเกม เครื่องเล่น ภายในงานบาท
- 7.4 ค่าทำบุญ หรือ บริจาคบาท
8. ค่าใช้จ่าย ในการทำบุญ ในศาลเจ้า
- 8.1 ค่าซื้อของจากที่อื่นเพื่อมาทำบุญที่ศาลเจ้าบาท
- 8.2 ค่าทำบุญในศาลเจ้า เช่นรูปเทียน กล้องบริจาค เกมบาท
- 8.3 ค่าทำบุญที่อื่นต่อ ในช่วงเทศกาล ตามวัด หรือศาลเจ้าที่อื่นบาท
9. ค่าใช้จ่ายภายนอกงาน (โปรพระบุถัมภ์)
- 9.1 ค่าเดินทาง ค่ารถโดยสารบาท
- 9.2 ค่าน้ำมันรถส่วนตัวบาท
- 9.3 ค่าที่พัก กรณีมาจากต่างพื้นที่บาท
- 9.4 ค่าซื้อของขวัญให้ผู้ใหญ่หรือเด็ก ในช่วงเทศกาลบาท
- 9.5 ค่าอาหารจัดเลี้ยงคนในครอบครัวหรือคนสนิทบาท
- 9.6 อื่นๆในช่วงเทศกาล..... บาท
- ท่านคิดว่าจะมาเที่ยวงานกี่วัน.....วัน (ระหว่างวันที่ 20 พ.ย.-1 ธ.ค. 2557)

10. ความคิดเห็นที่มีต่อรูปแบบการจัดงาน

- 10.1 ขนาดพื้นที่ในการจัดงาน เล็กเกินไป พอดี/เหมาะสม ใหญ่เกินไป
- 10.2 ที่จอดรถ ควรปรับปรุง เหมาะสม/ดีอยู่แล้ว
- 10.3 ป้ายบอกทาง ควรปรับปรุง เหมาะสม/ดีอยู่แล้ว
- 10.4 ห้องน้ำ ควรปรับปรุง เหมาะสม/ดีอยู่แล้ว
- 10.5 ความปลอดภัยในงาน ควรปรับปรุง เหมาะสม/ดีอยู่แล้ว
- 10.6 ความสวยงามของสถานที่ ควรปรับปรุง เหมาะสม/ดีอยู่แล้ว

11. สิ่งที่ท่านประทับใจในงาน/กิจกรรมที่ชื่นชอบ

12. สิ่งที่ท่านไม่ประทับใจในงาน/กิจกรรมที่ควรปรับปรุง

13. ข้อเสนอแนะเพิ่มเติม

*****ขอขอบพระคุณอย่างสูงที่ให้ความร่วมมือ*****

ภาพถ่ายอย่างการเก็บข้อมูล





ภาพตัวอย่างกิจกรรมในงาน







ผู้จัดทำ

ผศ.ดร.กนกอร บุญมี	รองอธิการบดีฝ่ายวิชาการ มหาวิทยาลัยภาคตะวันออกเฉียงเหนือ ผู้อำนวยการสำนักวิจัยและพัฒนา Email : tik_comp@yahoo.com หรือ vpa@neu.ac.th
ดร.อชิตพล พลเขต	คณะบริหารธุรกิจเทคโนโลยีสารสนเทศ มหาวิทยาลัยราชภัฏวชิรเวศน์ วิทยา เขตขอนแก่น
นายจักรพรรชัย วีรโพธิ์พงษ์	นักวิจัย/ผจก. หจก.คิลิเจนท์มีเดีย อาจารย์พิเศษ สาขาการตลาด คณะวิทยาการจัดการ มหาวิทยาลัยขอนแก่น Email : diligentmedia2010@gmail.com
นายกฤษฎาพร สิ้นชัย	นักวิจัย Email : calorefarm@hotmail.com

บรรณานุกรม

ชวาลแพร์ตกุล. 2516. เทคนิคการวัดผล. กรุงเทพฯ: วัฒนาพานิช.

วิเชียร เกตุสิงห์. 2538. ค่าเฉลี่ยกับการแปลความหมาย : เรื่องง่าย ๆ ที่บางครั้งก็พลาดได้. ข่าวสารการวิจัย
การศึกษา. 1(4)กุมภาพันธ์ - มีนาคม 2538 : 13.

กัลยา วานิชย์บัญชา. 2542. การวิเคราะห์ข้อมูลด้วย SPSS for Windows. พิมพ์ครั้งที่ 3. กรุงเทพฯ: โรงพิมพ์
แห่งจุฬาลงกรณ์มหาวิทยาลัย.

ณัฐพัชร ล้อประดิษฐ์พงษ์. 2549. คู่มือสำรวจความพึงพอใจลูกค้า. บริษัทประชุมทอง พรินติ้ง กรุ๊ป จำกัด.



20 พ.ย. - 1 ธ.ค. 57

งานสมโภชศาลเจ้าเป้งเต๋าทอง-มา ประจำปี 2557

ณ ศาลเจ้าเป้งเต๋าทอง-มา และบริเวณ นิ่งแก่่ยทศวรรษแก่่ย
การแสดงม่านน้ำ สี่มิติ
ขบวนแห่เจ้าขมเมื่อง การแสดงศิลปะปะชาภูมิศิลป์จีน
การแสดงจากสมาคมต่าง ๆ มากมาย
การแสดงจากดาราศิลปินรับเชิญ
ไหว้เจ้ารับโชค ร่วมประมุขลงมณฑลมากมายในงาน