



รายงานการติดตาม
แผนบริหารจัดการความเสี่ยง เทศบาลนครขอนแก่น
ประจำปีงบประมาณ พ.ศ.2566



คำนำ

การติดตามและประเมินผล มีความสำคัญอย่างยิ่ง เพื่อให้ทราบการดำเนินการโครงการ กิจกรรม หรือภารกิจ บรรลุวัตถุประสงค์ตามเป้าหมาย มีประสิทธิภาพตามที่ต้องการอย่างน้อยเพียงใด รวมทั้งแนวทางในการในการปรับปรุงแก้ไขการดำเนินงาน ช่วยให้การบริหารงานมีประสิทธิภาพยิ่งขึ้น ประกอบกับหลักเกณฑ์กระทรวงการคลังว่าด้วยมาตรฐานและหลักเกณฑ์ปฏิบัติการบริหารจัดการความเสี่ยง สำหรับหน่วยงานของรัฐ พ.ศ. 2562 ที่กำหนดให้หน่วยงานของรัฐต้องมีการติดตามประเมินผลการบริหารจัดการความเสี่ยง และรายงานผลตามแผนบริหารจัดการความเสี่ยง เพื่อนำไปพิจารณาทบทวนและวางแผนบริหารจัดการความเสี่ยงต่อไป

ในการนี้ เทศบาลนครขอนแก่น ได้จัดทำรายงานผลการติดตามแผนบริหารจัดการความเสี่ยง ประจำปีงบประมาณ พ.ศ. 2566 โดยศึกษาค้นคว้าข้อมูลจากแหล่งข้อมูลต่าง ๆ แล้วนำมาสังเคราะห์ เพื่อเป็นประโยชน์ต่อผู้รับผิดชอบโครงการต่าง ๆ และสามารถนำไปปฏิบัติให้เกิดผลสัมฤทธิ์ตามเป้าหมายที่กำหนดไว้ต่อไป

คณะกรรมการบริหารจัดการความเสี่ยง

เทศบาลนครขอนแก่น

สารบัญ

	หน้า
บทที่ 1 บทนำ	1
บทที่ 2 หลักการและวิธีการติดตามแผนบริหารจัดการความเสี่ยง	3
บทที่ 3 การติดตามแผนบริหารจัดการความเสี่ยงและผลการวิเคราะห์	10
1. ผลการพิจารณาคัดเลือกภารกิจ งาน/โครงการ/กิจกรรม	
2. รายงานผลการติดตามแผนบริหารจัดการความเสี่ยง	
✍ งานบริหารจัดการทรัพย์สินของสำนักปลัดเทศบาล	31
✍ โครงการฝึกซ้อมร่วมเครือข่ายการป้องกันและบรรเทาสาธารณภัย	34
✍ งานการจัดหาพัสดุ	36
✍ งานจัดทำฎีกาเบิกจ่ายเงิน	37
✍ โครงการพัฒนาระบบการดูแลเด็กที่มีปัญหาการเรียน โดยครู-หมอ-พ่อแม่	
ของโรงเรียนในสังกัดเทศบาลนครขอนแก่น	38
✍ โครงการอบรมพัฒนาคุณภาพชีวิตเด็กและเยาวชนชายขอบในสังคมเมือง	42
✍ งานศูนย์บริการสาธารณสุข	46
✍ งานการจัดการสุนัขจรจัดในเขตเทศบาลนครขอนแก่น	47
✍ โครงการอบรมเชิงปฏิบัติการจัดทำและทบทวนแผนชุมชน	48
✍ โครงการออกเยี่ยมชุมชนเคลื่อนที่ตามโครงการคนขอนแก่นไม่ทอดทิ้งกัน	52
✍ โครงการก่อสร้างปรับปรุงผิวทาง ถนนเลียบบึงทุ่งสร้าง (ช่วงจากแยกตัดถนนชาตะผดุง	
ถึงแยกตัดถนนทางเข้าบึงทุ่งสร้าง)	57
✍ โครงการก่อสร้างบูรณะผิวทางถนนคอนกรีตเสริมเหล็ก ถนนรอบบึงแก่นนคร	60
✍ โครงการการใช้บริการระบบอินเทอร์เน็ต	64
✍ โครงการการติดตามและประเมินผลแผนพัฒนาเทศบาลนครขอนแก่น	66
✍ งานการลาของพนักงานเทศบาล ลูกจ้างประจำ และพนักงานจ้าง	69
✍ งานจัดทำเงินเดือนครู	
ภาคผนวก	74

ส่วนที่ 1 บทนำ

หลักการและเหตุผล

การติดตามและประเมินผลเป็นสิ่งที่มีความสำคัญอย่างยิ่งที่จะช่วยให้ทราบว่า โครงการ/กิจกรรม และภารกิจที่ดำเนินการบรรลุวัตถุประสงค์ เป้าหมายที่ต้องการมากน้อยเพียงใด มีประสิทธิภาพหรือไม่ ผลจากการติดตามและประเมินผลจะให้ข้อมูลที่แสดงให้เห็นถึง จุดแข็ง จุดอ่อน และแนวทางในการปรับปรุงแก้ไขการดำเนินงานช่วยให้การบริหารแผนงานมีประสิทธิภาพสูงยิ่งขึ้น

วัตถุประสงค์

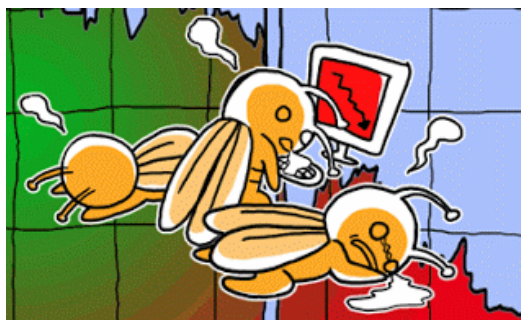
เพื่อใช้เป็นกรอบแนวทางในการติดตามและประเมินผลความก้าวหน้าการดำเนินการ ปัญหาอุปสรรค และความสำเร็จจากการดำเนินงานตามโครงการ/กิจกรรม และภารกิจที่สำคัญของหน่วยงาน ตลอดจนการเขียนรายงานให้เป็นรูปแบบเดียวกัน มีความถูกต้อง น่าเชื่อถือ ตามหลักวิชาการ

ความหมายและคำจำกัดความ

การติดตาม (Monitoring) คือ เครื่องมือสำคัญในการระบุปัญหาที่เกิดขึ้นในโครงการและเสนอแนวทางการแก้ไขปัญหา ผลที่ได้จากการวิเคราะห์จะใช้ในการปรับปรุง แก้ไข การขยายขอบเขตหรือยุติการดำเนินการ ก่อให้เกิดประสิทธิภาพการดำเนินงานด้านต่าง ๆ

การประเมินผล (Evaluation) คือ การติดตามแผนงาน โครงการ/กิจกรรม และภารกิจ ที่ได้ดำเนินการไปแล้วนั้นสำเร็จตามวัตถุประสงค์ที่กำหนดหรือไม่

การติดตาม/ประเมินผล หมายถึง กระบวนการวัดและติดตามผลการปฏิบัติงานของแผนงานหรือโครงการต่าง ๆ เป็น ระยะ ๆ อย่างต่อเนื่องและสม่ำเสมอ เพื่อประเมินว่าสามารถปฏิบัติงานกิจกรรม/โครงการให้เป็นไปตามเป้าหมายและวัตถุประสงค์ที่กำหนดไว้



จุดมุ่งหมายและประโยชน์ของการติดตามและการประเมินผล

แนวคิด	จุดมุ่งหมาย	ประโยชน์
การติดตาม	1. แก้ปัญหาขณะดำเนินงานตามโครงการ 2. ติดตามความครบถ้วนของปัจจัยการปฏิบัติงานตามแผน 3. ติดตามผลว่าตรงตามแผนหรือไม่	1. แก้ปัญหาระหว่างการดำเนินงาน 2. สรุปทบทวนสำหรับวางแผนและจัดโครงการให้ดีขึ้นในอนาคต
การประเมินผล	1. ตัดสินความเหมาะสมของการดำเนินงานและการบรรลุผลสำเร็จของโครงการ 2. ความเพียงพอ ความเหมาะสมของปัจจัยความเหมาะสมของวิธีดำเนินงาน 3. การบรรลุความสำเร็จของโครงการ	1. เสนอแนะการคง/ปรับ/เปลี่ยนระหว่างการดำเนินงาน เพื่อจะได้บังเกิดผลตามเป้าหมาย 2. สรุปผลของโครงการสำหรับตัดสินอนาคตของโครงการหรือวางแผนการจัดโครงการให้ดีขึ้นในอนาคต

ดังนั้น การติดตามแผนบริหารจัดการความเสี่ยง คือการนำไปใช้แก้ปัญหาต่าง ๆ ระหว่างดำเนินงาน และใช้สำหรับวางแผนการจัดการการดำเนินงานต่าง ๆ ในอนาคต ดังนี้

1. ทราบถึงสภาพและสถานการณ์ต่าง ๆ ของการดำเนินโครงการ
2. ทราบข้อดีและหรือข้อบกพร่อง ตลอดจนปัจจัยที่ทำให้การดำเนินงานมีปัญหาทำให้สามารถแก้ไขได้ทุกจุดอย่างทันท่วงทีหรือในโอกาสต่อไป
3. ประหยัดเวลา งบประมาณ และทรัพยากรในการดำเนินงาน
4. สามารถเก็บรวบรวม วิเคราะห์ข้อมูลต่าง ๆ ที่เกี่ยวข้องกับโครงการ/กิจกรรม เพื่อนำเสนอผลการดำเนินงานในเชิงสถิติหรือวิทยาศาสตร์ ทำให้ได้รับความเชื่อถือและการยอมรับจากผู้เกี่ยวข้อง
5. กระตุ้นให้ผู้ปฏิบัติงานและผู้เกี่ยวข้องที่มีความสำคัญต่อหน้าที่ความรับผิดชอบและกระตือรือร้นในการแก้ไขตลอดจนคิดค้นปรับปรุงงานอย่างสม่ำเสมอ
6. ผู้บริหารระดับต่าง ๆ ของโครงการสามารถวินิจฉัยและหรือสั่งการได้อย่างรัดกุมมีเหตุผล
7. สร้างสัมพันธภาพอันดีระหว่างผู้บริหารกับผู้ปฏิบัติงานตลอดจนผู้เกี่ยวข้องกับการดำเนินงาน
8. เป็นสารสนเทศสำหรับการประเมินผล

ส่วนที่ 2

หลักการและวิธีการติดตามแผนบริหารจัดการความเสี่ยง

กองยุทธศาสตร์และงบประมาณ ได้สรุปหลักการติดตาม (Monitoring) ว่าเป็นกระบวนการบริหารงาน เพื่อตรวจสอบการดำเนินงานที่จะช่วยให้ระบบการวางแผนและการบริหารงานมีประสิทธิภาพ โดยรวบรวมข้อมูลตามระบบงาน เช่น เป้าหมาย วิธีการ ผลการปฏิบัติงาน เป็นต้น แล้วนำมาวิเคราะห์เพื่อนำไปใช้ประโยชน์ในการปรับปรุงแก้ไข เพื่อให้ได้ผลงานเป็นไปตามเป้าหมายที่กำหนดไว้ การติดตามเป็นวิธีการในการเร่งรัดตรวจสอบการดำเนินงานหรือโครงการให้ดำเนินงานแล้วเสร็จตามเวลา ซึ่งการติดตามผลจะต้องดำเนินการอย่างเป็นระบบอย่างน้อยปีละ 1 ครั้ง

ดังนั้น การติดตามจึงมีวัตถุประสงค์เพื่อให้การดำเนินงานเป็นไปตามแผน และให้ทราบถึงปัญหาและอุปสรรคที่เกิดขึ้นในระหว่างการทำงานเพื่อหาแนวทางแก้ไข ปรับปรุงการดำเนินงานให้เป็นไปตามเป้าหมายที่กำหนด โดยมุ่งเน้นข้อมูลที่มีความสำคัญ คือ

1. ผลการปฏิบัติงาน (ของผู้รับผิดชอบ) หรือกิจกรรมเพื่อใช้ตรวจสอบว่าได้ปฏิบัติตามระยะเวลาที่แผนได้กำหนดไว้หรือไม่ รวมทั้งงบประมาณในการดำเนินงาน
2. ผลการใช้ปัจจัยหรือทรัพยากร (Input) เพื่อตรวจสอบว่าโครงการได้รับปัจจัยหรือทรัพยากรทั้งด้านปริมาณ และคุณภาพตามระยะเวลาที่กำหนดไว้หรือไม่
3. ผลการดำเนินงาน (Outputs) เพื่อตรวจสอบว่าได้ผลตรงตามเป้าหมายที่กำหนดไว้หรือไม่ เพียงใดมีปัญหาอุปสรรคอะไรบ้าง ทั้งในด้านแผนงานและขั้นปฏิบัติงาน

หลักการติดตามแผนบริหารจัดการความเสี่ยง

การติดตามเป็นการติดตามการเก็บรวบรวมข้อมูลเพื่อตรวจสอบปัจจัยนำเข้า (Inputs) กิจกรรมที่ดำเนินการ (Activities) ผลผลิตที่เกิดจากการดำเนินกิจกรรม (Outputs) และผลลัพธ์หรือผลกระทบที่เกิดจากการดำเนินโครงการ (Outcome & Impact) การเก็บและรวบรวมข้อมูล ซึ่งโดยทั่วไปกระทำได้หลายวิธี เช่น เก็บและรวบรวมข้อมูลจากผู้ดำเนินงาน หรือสอบถามผู้ดำเนินโครงการโดยตรง หรือผู้ให้ดำเนินการจัดส่งข้อมูลตามแบบสอบถามหรือแบบรายงาน หรือดำเนินการทั้ง 2 วิธีควบคู่ไปกับการไปดูสถานที่ปฏิบัติการ

หลังจากเก็บและรวบรวมข้อมูลได้แล้ว จะนำมาประมวลวิเคราะห์เปรียบเทียบกับเป้าหมาย เพื่อประเมินความก้าวหน้าว่าผลงานได้ผลประการใด มีปัญหาอุปสรรคหรือไม่ หากมีปัญหาอุปสรรคเกิดขึ้นในขั้นตอนใด กล่าวคือ ขั้นตอนการวางแผน (Planning) หรือขั้นตอนการปฏิบัติงานตามแผน (Implementation) จะได้นำมาใช้ประโยชน์หรือนำไปปรับปรุงแก้ไขจัดทำรายงานเป็นระบบและต่อเนื่อง

การติดตามผลจะมุ่งเน้นข้อมูลที่มีความสำคัญ ดังนี้

1. ผลการปฏิบัติงานหรือกิจกรรม เพื่อตรวจสอบว่าได้ปฏิบัติตามระยะเวลาที่แผนได้กำหนดไว้หรือไม่ รวมทั้งงบประมาณในการดำเนินงาน
2. ผลการใช้ปัจจัยหรือทรัพยากร (Input) เพื่อตรวจสอบว่าโครงการได้รับปัจจัยหรือทรัพยากรทั้งด้านปริมาณและคุณภาพตามระยะเวลาที่กำหนดไว้หรือไม่

3. ผลการดำเนินงาน (Outputs) เพื่อตรวจสอบว่าได้ผลตรงตามเป้าหมายที่กำหนดไว้หรือไม่เพียงใด มีปัญหาอุปสรรคอะไรบ้าง ทั้งในด้านแผนงานและขั้นตอนการปฏิบัติงาน

วิธีการติดตามแผนบริหารจัดการความเสี่ยง

การติดตามแผนบริหารจัดการความเสี่ยงจะมีขั้นตอนใหญ่ ๆ เช่นเดียวกับขั้นตอนการดำเนินงานอื่น ๆ ทั่วไป คือ ขั้นตอนการวางแผน (การกำหนดวัตถุประสงค์ กำหนดขอบเขต กำหนดหรือสร้างตัวชี้วัด ความก้าวหน้าของการดำเนินการ และกำหนดแหล่งข้อมูล รวมทั้งวิธีการเก็บข้อมูล) การปฏิบัติ (การเก็บรวบรวมข้อมูล วิเคราะห์ข้อมูล รายงานผล และกำหนดหรือเสนอแนะแนวทางแก้ไข) และสรุปหรือวินิจฉัย (การสรุปรายงานผลการติดตามงาน) ซึ่งแต่ละขั้นตอนมีแนวทางดำเนินการ ดังนี้

1. การกำหนดขอบเขตการติดตาม

ผู้ดำเนินการติดตาม มีการศึกษาและรวบรวมข้อมูลของงาน/โครงการ/กิจกรรม ที่จะติดตามตามแผนบริหารจัดการความเสี่ยงว่างาน/โครงการ/กิจกรรมใด มีปัจจัยที่อยู่ในเกณฑ์ความเสี่ยง ซึ่งเป็นไปตามคู่มือการบริหารจัดการความเสี่ยงสำหรับเทศบาลนครขอนแก่น

2. การวางแผนติดตาม

คณะกรรมการบริหารจัดการความเสี่ยง กำหนดวิธีการติดตามการบริหารจัดการความเสี่ยง ตามแบบรายงานการติดตามการบริหารจัดการความเสี่ยง (แบบ RM 4) โดยกำหนดรายละเอียดการเก็บข้อมูล ได้แก่ ลำดับความเสี่ยง , รหัสความเสี่ยง , ชื่องาน/โครงการ/กิจกรรม , ชื่อความเสี่ยง , ประเภทความเสี่ยง , เจ้าของความเสี่ยง , ตัวชี้วัดและผลสำเร็จจากการดำเนินการ , คะแนนความเสี่ยงหลังการจัดการ , ปัญหาและอุปสรรคจากการดำเนินการ และความเสี่ยงที่เกิดขึ้นใหม่ (ถ้ามี)

3. การดำเนินการหรือปฏิบัติตามแผน

ดำเนินกิจกรรมตามที่กำหนดไว้ตามแผน โดยจัดทำบันทึกข้อความแจ้งผู้รับผิดชอบความเสี่ยงแต่ละหน่วยงานย่อย ให้ดำเนินการตามแบบฟอร์มที่กำหนด

4. การวิเคราะห์ข้อมูล

นำข้อมูลรายงานผลการติดตามการบริหารจัดการความเสี่ยง (แบบ RM 4) นำมาวิเคราะห์ข้อมูลตามวัตถุประสงค์ของการติดตามที่กำหนดไว้แต่ละข้อ โดยใช้วิธีวิเคราะห์ข้อมูลเชิงเปรียบเทียบ (Benchmarking) แล้วตรวจสอบเนื้อหาสาระ เพื่อนำไปใช้ในการตรวจสอบรายการที่ควรให้ความสนใจเป็นพิเศษ

รายงานผลการติดตามการบริหารจัดการความเสี่ยง

1. ลำดับความเสี่ยง :
2. รหัสความเสี่ยง :
3. งาน/โครงการ/กิจกรรม :
4. ชื่อความเสี่ยง :
5. ประเภทความเสี่ยง :
6. เจ้าของความเสี่ยง :
7. ตัวชี้วัดและผลสำเร็จจากการดำเนินการ

แนวทางการจัดการความเสี่ยง ตามแผนบริหารจัดการความเสี่ยง	ตัวชี้วัดความเสี่ยง	
	แผน	ผล
1.		
2.		
3.		

8. คะแนนความเสี่ยงหลังการจัดการ

คะแนนโอกาส	คะแนนผลกระทบ	คะแนนระดับ ความเสี่ยง	คะแนนความ อ่อนไหว	คะแนนลักษณะการ เปลี่ยนแปลง

9. ปัญหาและอุปสรรคจากการดำเนินการ

1.
2.

10. ความเสี่ยงที่เกิดขึ้นใหม่ (ถ้ามี) ได้แก่

คำอธิบายแบบรายงานผลการติดตามการบริหารจัดการความเสี่ยง (แบบ RM 4)

1. ลำดับความเสี่ยง : เป็นข้อมูลจาก (แบบ RM 1) การระบุความเสี่ยง ข้อ 1
2. รหัสความเสี่ยง : เป็นข้อมูลจาก (แบบ RM 1) การระบุความเสี่ยง ข้อ 2
3. งาน/โครงการ/กิจกรรม : เป็นข้อมูลจาก (แบบ RM 1) การระบุความเสี่ยง ข้อ 3
4. ชื่อความเสี่ยง : เป็นข้อมูลจาก (แบบ RM 1) การระบุความเสี่ยง ข้อ 4
5. ประเภทความเสี่ยง : เป็นข้อมูลจาก (แบบ RM 1) การระบุความเสี่ยง ข้อ 7
6. เจ้าของความเสี่ยง : เป็นข้อมูลจาก (แบบ RM 3) แผนบริหารจัดการความเสี่ยง ข้อ 6

7. ตัวชี้วัดและผลสำเร็จจากการดำเนินการ

แนวทางการจัดการความเสี่ยง : นำข้อมูลในแบบแผนบริหารจัดการความเสี่ยง (RM 3) ข้อ 8 แนวทางการจัดการความเสี่ยงมาใส่ในตาราง

ตัวชี้วัดความเสี่ยง : นำข้อมูลในแบบแผนบริหารจัดการความเสี่ยง (RM 3) ข้อ 9 ตัวชี้วัดความเสี่ยงที่สำคัญมาใส่ในตารางช่อง “แผน” และในส่วนของตารางช่อง “ผล” เกิดจากผลลัพธ์ที่ได้จากการดำเนินการตามแผนที่กำหนดไว้

8. คะแนนความเสี่ยงหลังการจัดการ : วิเคราะห์จากระดับความเสี่ยงหลังการจัดการ โดยพิจารณา ระดับความเสี่ยงหลังการประเมินอยู่ในระดับใด ประกอบด้วย คะแนนโอกาส , คะแนนผลกระทบ , คะแนนระดับคะแนน , คะแนนความอ่อนไหว และคะแนนลักษณะการเปลี่ยนแปลง ทั้งนี้ให้ใช้เกณฑ์พิจารณา ดังนี้

ด้านโอกาสเกิดความเสี่ยง

คะแนน	ความหมาย	เกณฑ์
5	สูงมาก	โอกาสเกิดมากกว่า 80.01 % ในช่วงระยะเวลาของงาน /ระบบ /โครงการ หรือความถี่ของเกิดขึ้นทุก 6 เดือน
4	สูง	โอกาสเกิด 60.01 - 80% ในช่วงระยะเวลาของงาน /ระบบ /โครงการ หรือ เกิดขึ้นทุกปี
3	ปานกลาง	โอกาสเกิด 40.01 - 60% ในช่วงระยะเวลาของงาน /ระบบ /โครงการ หรือ เกิดขึ้นทุก 2 ปี
2	น้อย	โอกาสเกิด 20.01 - 40% ในช่วงระยะเวลาของงาน /ระบบ /โครงการ หรือ เกิดขึ้นทุก 3 ปี
1	น้อยมาก	โอกาสเกิดไม่เกิน 20% ในช่วงระยะเวลาของงาน /ระบบ /โครงการ หรือ เกิดขึ้นทุก 5 ปี

ด้านผลกระทบความเสี่ยง

คะแนน	ความหมาย	เกณฑ์
5	สูงมาก	มีผลกระทบด้านจำนวนเงิน มากกว่า 1,000,000 บาท หรือ มีผลกระทบต่อผู้รับบริการมากกว่า ร้อยละ 80.01 หรือ มีผลกระทบต่อความน่าเชื่อถือขององค์กรในระดับ มากที่สุด หรือ มีผลกระทบต่อเศรษฐกิจระดับ สูงมาก หรือ ส่งผลกระทบต่อภาระการคลังของรัฐบาลจำนวนเงิน สูงมาก หรือ ส่งผลกระทบต่อประชาชน (ความเป็นอยู่/ชีวิต/ทรัพย์สิน) ระดับ สูงมาก
4	สูง	มีผลกระทบด้านจำนวนเงิน ระหว่าง 500,000 ถึง 1,000,000 บาท หรือ มีผลกระทบต่อผู้รับบริการระหว่าง ร้อยละ 60.01 ถึงร้อยละ 80.00 หรือ มีผลกระทบต่อความน่าเชื่อถือขององค์กรในระดับ มาก หรือ มีผลกระทบต่อเศรษฐกิจระดับ สูง หรือ ส่งผลกระทบต่อภาระการคลังของรัฐบาล สูง หรือ ส่งผลกระทบต่อประชาชน (ความเป็นอยู่/ชีวิต/ทรัพย์สิน) ระดับ สูง
3	ปานกลาง	มีผลกระทบด้านจำนวนเงิน ระหว่าง 300,000 ถึง 500,000 บาท หรือ มีผลกระทบต่อผู้รับบริการระหว่าง ร้อยละ 40.01 ถึงร้อยละ 60.00 หรือ มีผลกระทบต่อความน่าเชื่อถือขององค์กรในระดับ ปานกลาง หรือ มีผลกระทบต่อเศรษฐกิจระดับ ปานกลาง หรือ ส่งผลกระทบต่อภาระการคลังของรัฐบาล ปานกลาง หรือ ส่งผลกระทบต่อประชาชน (ความเป็นอยู่/ชีวิต/ทรัพย์สิน) ระดับ ปานกลาง
2	ต่ำ	มีผลกระทบด้านจำนวนเงินระหว่าง 100,000 ถึง 300,000 บาท หรือ มีผลกระทบต่อผู้รับบริการระหว่าง ร้อยละ 20.01 ถึงร้อยละ 40.00 หรือ มีผลกระทบต่อความน่าเชื่อถือขององค์กรในระดับ น้อย หรือ มีผลกระทบต่อเศรษฐกิจระดับ ต่ำ หรือ ส่งผลกระทบต่อภาระการคลังของรัฐบาล น้อย หรือ ส่งผลกระทบต่อประชาชน (ความเป็นอยู่/ชีวิต/ทรัพย์สิน) ระดับ น้อย
1	ต่ำมาก	มีผลกระทบด้านจำนวนเงิน ต่ำกว่า 100,000 บาท หรือ มีผลกระทบต่อผู้รับบริการ ต่ำกว่า ร้อยละ 20.00 หรือ มีผลกระทบต่อความน่าเชื่อถือขององค์กรในระดับ น้อยที่สุด หรือ มีผลกระทบต่อเศรษฐกิจระดับ ต่ำมาก หรือ ส่งผลกระทบต่อภาระการคลังของรัฐบาล น้อยที่สุด หรือ ส่งผลกระทบต่อประชาชน (ความเป็นอยู่/ชีวิต/ทรัพย์สิน) ระดับ น้อยที่สุด

ด้านความอ่อนไหวต่อความเสี่ยง

คะแนน	ความหมาย	เกณฑ์
5	สูงมาก	หน่วยงานไม่มีความสามารถในการจัดการความเสี่ยงไม่มีแผนในการจัดการความเสี่ยง
4	สูง	หน่วยงานมีความสามารถในการจัดการความเสี่ยงแต่มีแผนในการจัดการความเสี่ยงแบบไม่สมบูรณ์
3	ปานกลาง	หน่วยงานมีความสามารถในการจัดการความเสี่ยงปานกลางมีแผนการบริหารจัดการความเสี่ยงสำหรับความเสี่ยงที่เพียงพอ
2	น้อย	หน่วยงานมีความสามารถในการจัดการความเสี่ยงสูงมีแผนการบริหารจัดการความเสี่ยงที่ดี
1	น้อยมาก	หน่วยงานมีความสามารถในการจัดการความเสี่ยงสูงมากมีแผนการบริหารจัดการความเสี่ยงที่ดีมาก และมีการกำหนดมาตรการในการตอบสนองความเสี่ยงหลายวิธี

ด้านลักษณะการเปลี่ยนแปลงของความเสี่ยง

คะแนน	ความหมาย	เกณฑ์
5	สูงมาก	การเกิดขึ้นของความเสี่ยงและกระทบต่อองค์กรแบบทันทีและไม่มีสัญญาณแจ้ง
4	สูง	การเกิดขึ้นของความเสี่ยงและกระทบต่อองค์กรภายใน 2 - 3 สัปดาห์
3	ปานกลาง	การเกิดขึ้นของความเสี่ยงและกระทบต่อองค์กรภายใน 2 - 3 เดือน
2	น้อย	การเกิดขึ้นของความเสี่ยงและกระทบต่อองค์กรภายใน 3 - 6 เดือน
1	น้อยมาก	การเกิดขึ้นของความเสี่ยงและกระทบต่อองค์กรมากกว่า 6 เดือน

9. ปัญหาและอุปสรรคจากการดำเนินการ : ให้ระบุปัญหาและอุปสรรคที่ได้จากการดำเนินการตามแนวทางการจัดการความเสี่ยง

10. ความเสี่ยงที่เกิดขึ้นใหม่ (ถ้ามี)

5. การรายงานผล

การรายงานผลการติดตามการบริหารจัดการความเสี่ยง ตามคู่มือการบริหารจัดการความเสี่ยงสำหรับเทศบาลนครขอนแก่น ซึ่งการรายงานผลการติดตามเขียนเป็นรายงานเชิงเทคนิค ประกอบด้วย

5.1 ส่วนที่ 1 บทนำ ประกอบด้วย หลักการและเหตุผล วัตถุประสงค์ ความหมายและคำจำกัดความ และจุดมุ่งหมายและประโยชน์ของการติดตามและการประเมินผล

5.2 ส่วนที่ 2 หลักการและวิธีการติดตามแผนบริหารจัดการความเสี่ยง ประกอบด้วย หลักการติดตามแผนบริหารจัดการความเสี่ยง และวิธีการติดตามแผนบริหารจัดการความเสี่ยง

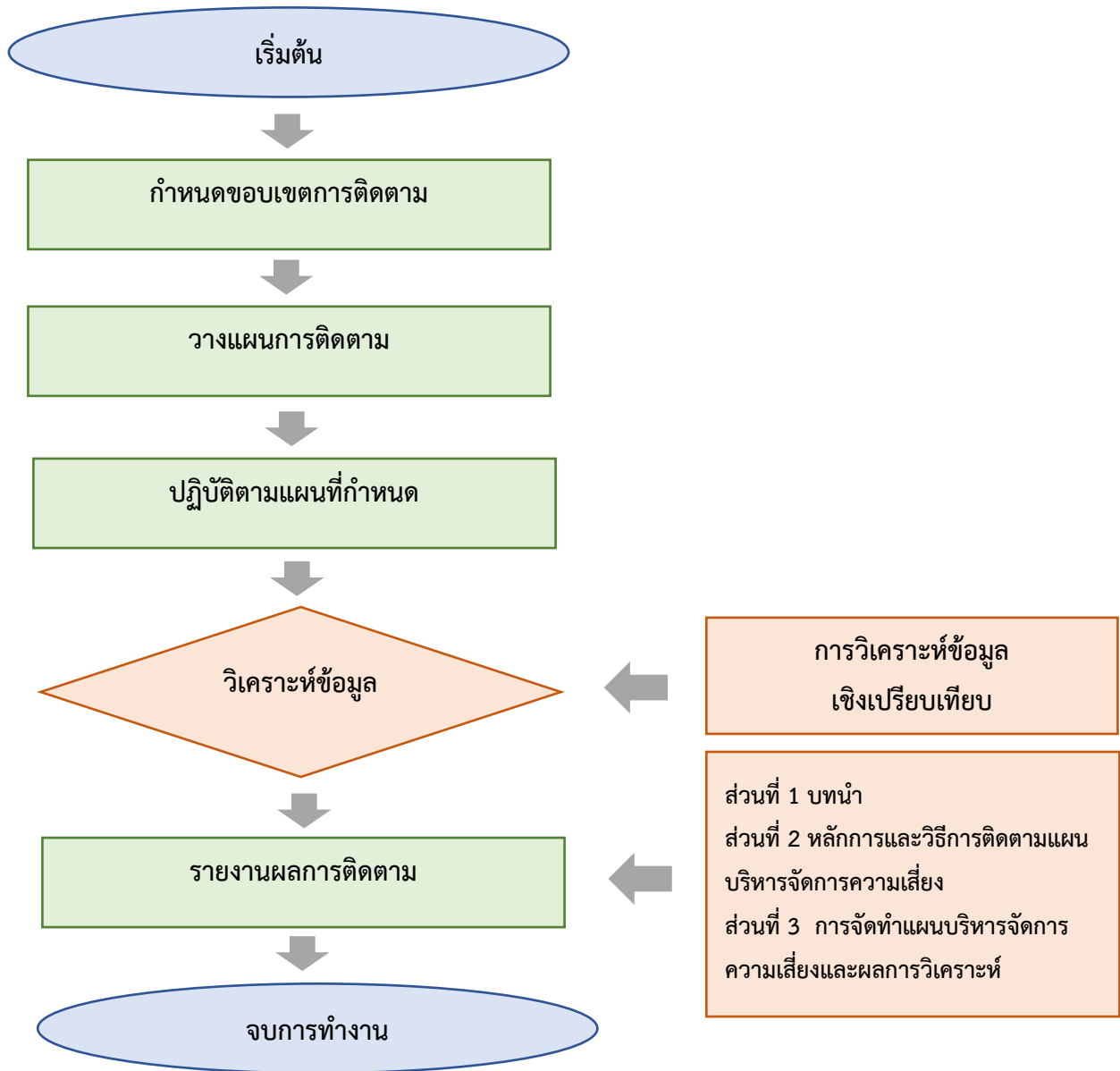
5.3 ส่วนที่ 3 การจัดทำแผนบริหารจัดการความเสี่ยงและผลการวิเคราะห์ความเสี่ยง ประกอบด้วย ผลการพิจารณาคัดเลือกภารกิจ งาน/โครงการ/กิจกรรม รายงานผลการติดตามแผนบริหารจัดการความเสี่ยง

เทศบาลนครขอนแก่น ประจำปีงบประมาณ พ.ศ.2566 แบบ บส.5 และแบบรายงานผลการติดตามแผนบริหารจัดการความเสี่ยง (แบบ RM 4)

5.4 ภาคผนวก (ถ้ามี)

5.5 การวินิจฉัยสั่งการ (ถ้ามี) หลังจากผู้บริหารได้รับรายงานสรุปแล้ว จะวินิจฉัยหรือสั่งการ เพื่อแก้ไขปัญหาที่ได้จากรายงาน ซึ่งอาจกระทำโดยตรงหรือเสนอตามรายงานก็ได้ตามความเหมาะสม

แผนผังแสดงวิธีการติดตามแผนบริหารจัดการความเสี่ยง



ส่วนที่ 3

การติดตามแผนบริหารจัดการความเสี่ยงและผลการวิเคราะห์ความเสี่ยง

1. ผลการพิจารณาคัดเลือกภารกิจ งาน/โครงการ/กิจกรรม ตามแผนบริหารจัดการความเสี่ยง

หน่วยงาน	งาน/โครงการ/กิจกรรม
สำนักปลัดเทศบาล	1.งานบริหารจัดการทรัพย์สินของสำนักปลัดเทศบาล 2.โครงการฝึกซ้อมร่วมเครือข่ายการป้องกันและบรรเทาสาธารณภัย
สำนักคลัง	3.งานการจัดหาพัสดุ 4.งานจัดทำฎีกาเบิกจ่ายเงิน
สำนักการศึกษา	5.โครงการพัฒนาระบบการดูแลเด็กที่มีปัญหาการเรียน โดยครู-หมอ-พ่อแม่ ของโรงเรียนในสังกัดเทศบาลนครขอนแก่น 6.โครงการอบรมพัฒนาคุณภาพชีวิตเด็กและเยาวชนชายขอบในสังคมเมือง
สำนักสาธารณสุขและ สิ่งแวดล้อม	7.งานศูนย์บริการสาธารณสุข 8.งานการจัดการสุนัขจรจัดในเขตเทศบาลนครขอนแก่น
สำนักสวัสดิการสังคม	9.โครงการอบรมเชิงปฏิบัติการจัดทำและทบทวนแผนชุมชน 10.โครงการออกเยี่ยมชุมชนเคลื่อนที่ตามโครงการคนขอนแก่นไม่ทอดทิ้งกัน
สำนักช่าง	11.โครงการก่อสร้างปรับปรุงผิวทาง ถนนเลียบบึงทุ่งสร้าง (ช่วงจากแยกตัดถนน ชาตะผดุงถึงแยกตัดถนนทางเข้าบึงทุ่งสร้าง) 12.โครงการก่อสร้างบูรณะผิวทางถนนคอนกรีตเสริมเหล็ก ถนนรอบบึงแก่น นคร
กองยุทธศาสตร์และ งบประมาณ	13.โครงการการใช้บริการระบบอินเทอร์เน็ต 14.โครงการการติดตามและประเมินผลแผนพัฒนาเทศบาลนครขอนแก่น
กองการเจ้าหน้าที่	15.งานการลาของพนักงานเทศบาล ลูกจ้างประจำ และพนักงานจ้าง 16.งานจัดทำเงินเดือนครู

2. รายงานผลการติดตามแผนบริหารจัดการความเสี่ยงเทศบาลนครขอนแก่น ประจำปีงบประมาณ พ.ศ.2566

รหัส	ชื่อความเสี่ยง	ระดับและคะแนนหลัง การจัดการความเสี่ยง (โอกาสXผลกระทบ)	แนวทางการจัดการความเสี่ยง	ผลการจัดการความเสี่ยง	ปัญหาและอุปสรรคจากการ ดำเนินการจัดการ	ผู้รับผิดชอบ
01 งานบริหารจัดการทรัพย์สินของสำนักปลัดเทศบาล						
0101	การปฏิบัติงานด้านพัสดุของ สำนักปลัดเทศบาล	3X3=9	1.สนับสนุนส่งเสริมให้เจ้าหน้าที่ ผู้ปฏิบัติงานด้านพัสดุเข้าอบรม เพิ่มพูนความรู้ความสามารถ เกี่ยวกับวิธีการขั้นตอนในการ ปฏิบัติงานด้านพัสดุ และกำหนด แนวทางการปฏิบัติงานด้านพัสดุ ให้ชัดเจน แจ้งให้เจ้าหน้าที่ ผู้ปฏิบัติงานด้านพัสดุได้ทราบและ ยึดถือปฏิบัติให้ เกิดความรวดเร็ว ถูกต้องตามระเบียบฯ	มีพนักงานที่ปฏิบัติงานด้านพัสดุเข้า รับการอบรมทุกคน	ไม่มี	หัวหน้าสำนัก ปลัดเทศบาล
			2.ผู้บริหารควรให้ความสำคัญเรื่อง การควบคุมจัดทำทะเบียนคุมพัสดุ โดยกำหนดกฎ ระเบียบ หรือ แนวทางการปฏิบัติที่ชัดเจน และ เป็นแนวทางเดียวกันทุกสำนัก/ กอง และควรมีคู่มือการ	มีคู่มือสำหรับเป็นแนวทางด้านการ ปฏิบัติงานพัสดุที่เป็นแนวทาง เดียวกัน มีความชัดเจน ถูกต้อง เป็นไปตามระเบียบพัสดุ		

2. รายงานผลการติดตามแผนบริหารจัดการความเสี่ยงเทศบาลนครขอนแก่น ประจำปีงบประมาณ พ.ศ.2566 (ต่อ)

รหัส	ชื่อความเสี่ยง	ระดับและคะแนนหลัง การจัดการความเสี่ยง (โอกาสXผลกระทบ)	แนวทางการจัดการความเสี่ยง	ผลการจัดการความเสี่ยง	ปัญหาและอุปสรรคจากการ ดำเนินการจัดการ	ผู้รับผิดชอบ
	การปฏิบัติงานด้านพัสดุของ สำนักปลัดเทศบาล (ต่อ)		<p>ปฏิบัติงานของพัสดกลาง เพื่อให้ เจ้าหน้าที่ที่มาปฏิบัติงานแทน เจ้าหน้าที่โยกย้ายได้ใช้เป็น แนวทางปฏิบัติ</p> <p>3.ควรแต่งตั้งเจ้าหน้าที่ตรวจสอบ ครุภัณฑ์ของแต่ละฝ่าย เพิ่มเติม เพื่อทำหน้าที่รับผิดชอบพัสดุของ แต่ละฝ่าย และผู้บริหารสำนัก ปลัดเทศบาล มอบนโยบาย กำกับ ดูแล ให้เจ้าหน้าที่ปฏิบัติตาม ระเบียบฯ อย่างเคร่งครัด</p> <p>4.เมื่อมีการจัดซื้อจัดจ้างและ บริษัท/ร้านค้า ส่งมอบครุภัณฑ์แต่ ละครั้ง ให้แจ้งเจ้าหน้าที่รับผิดชอบ ควบคุมพัสดกลางทราบ เพื่อลง บันทึกในทะเบียนคุมครุภัณฑ์ให้ เรียบร้อย พร้อมทำแบบฟอร์ม เอกสารการส่งมอบพัสดครุภัณฑ์ให้ กับผู้ใช้ครุภัณฑ์ในแต่ละฝ่าย</p>	<p>มีพนักงานตรวจสอบพัสดครุภัณฑ์ ของแต่ละฝ่าย ทำให้มีการดูแลและ จัดเก็บพัสดครุภัณฑ์อย่างทั่วถึง</p> <p>มีเอกสารการส่งมอบพัสดครุภัณฑ์ ให้กับผู้ใช้ครุภัณฑ์ในแต่ละฝ่ายเซ็น รับมอบครุภัณฑ์เพื่อใช้เป็นหลักฐาน ในการใช้งานทรัพย์สิน ของทางราชการ และเป็นข้อมูล ในการจัดทำทะเบียนคุมพัสด ใช้เป็นหลักฐานในการตรวจสอบ พัสดครุภัณฑ์ประจำปี</p>		

2. รายงานผลการติดตามแผนบริหารจัดการความเสี่ยงเทศบาลนครขอนแก่น ประจำปีงบประมาณ พ.ศ.2566 (ต่อ)

รหัส	ชื่อความเสี่ยง	ระดับและคะแนนหลัง การจัดการความเสี่ยง (โอกาสXผลกระทบ)	แนวทางการจัดการความเสี่ยง	ผลการจัดการความเสี่ยง	ปัญหาและอุปสรรคจากการ ดำเนินการจัดการ	ผู้รับผิดชอบ
	การปฏิบัติงานด้านพัสดุของ สำนักปลัดเทศบาล (ต่อ)		5.ทุกครั้งที่มีการโยกย้ายครุภัณฑ์ หรือสับเปลี่ยนผู้ใช้งาน ให้แต่ละ ฝ่ายที่รับผิดชอบครุภัณฑ์ จัดทำ เป็นหนังสือบันทึกแจ้งมายังพัสดุ กลางของสำนักปลัดเทศบาลทุก ครั้ง เพื่อจะได้ดำเนินการแก้ไข ข้อมูลให้ตรงกับข้อเท็จจริงของ การใช้งาน	ทำให้การตรวจสอบพัสดุครุภัณฑ์ ประจำปีมีความถูกต้องและแม่นยำ มากขึ้น		
02 โครงการฝึกซ้อมร่วมเครือข่ายการป้องกันและบรรเทาสาธารณภัย						
0201	ผู้เข้ารับการฝึกซ้อมส่วนใหญ่ เข้าฝึกซ้อมไม่ครบตาม หลักสูตรที่กำหนด	4X2=8	1.มีการจัดทำแผนฝึกซ้อมร่วม เครือข่ายการป้องกันและบรรเทา สาธารณภัย	1.บุคลากรของเครือข่ายการป้องกัน และบรรเทาสาธารณภัย มีความรู้ ความสามารถในด้านสาธารณภัย เพิ่มขึ้น 2.มีการแสดงความคิดเห็นร่วม ระหว่างภาคีเครือข่าย 3.มีการฝึกซ้อมร่วมเครือข่ายประจำ ทุกๆ ปีละ 1 ครั้ง	1.ในการกำหนดแผนฝึกซ้อม ร่วมเครือข่ายการป้องกันและ บรรเทาสาธารณภัยจะ ดำเนินการ จำนวน 2 วัน เจ้าหน้าที่ของเครือข่ายไม่ สามารถเข้าร่วมได้ทั้ง 2 วัน จะผลัดเปลี่ยนกันวันละชุด เนื่องจากมีภารกิจรับผิดชอบ ในพื้นที่ของตนเอง 2.เครือข่ายส่วนใหญ่ไม่อยู่	หัวหน้าสำนัก ปลัดเทศบาล

2. รายงานผลการติดตามแผนบริหารจัดการความเสี่ยงเทศบาลนครขอนแก่น ประจำปีงบประมาณ พ.ศ.2566 (ต่อ)

รหัส	ชื่อความเสี่ยง	ระดับและคะแนนหลัง การจัดการความเสี่ยง (โอกาสXผลกระทบ)	แนวทางการจัดการความเสี่ยง	ผลการจัดการความเสี่ยง	ปัญหาและอุปสรรคจากการ ดำเนินการจัดการ	ผู้รับผิดชอบ
	ผู้เข้ารับการฝึกซ้อมส่วนใหญ่ เข้าฝึกซ้อมไม่ครบตาม หลักสูตรที่กำหนด (ต่อ)		2.มีการแนะนำวิธีการใช้และ บำรุงรักษาเครื่องจักรกลสาธารณ ภัย	เจ้าหน้าที่ที่ปฏิบัติงานด้านสาธารณ ภัยรู้จักวิธีการใช้ การบำรุงรักษาวัสดุ อุปกรณ์ เครื่องจักร ในสำนักงาน ของตัวเอง	ครบตามแผนฝึกซ้อมที่วางไว้ ซึ่งความรู้ที่ได้รับและนำไป ปฏิบัติอาจไม่ครบถ้วนสมบูรณ์	
		3.เมื่อเกิดสาธารณภัย เช่น อัคคีภัย เหตุอุทกภัย หรือเหตุวาต- ภัย เครื่องช่วยทุกหน่วยงาน สามารถเข้ามาช่วยเหลือหรือเข้า มาสนับสนุนสรรพกำลังด้าน บุคลากร หรือด้านครุภัณฑ์ วัสดุ อุปกรณ์ในการทำงาน	1.การทำงานของเครื่องช่วยการ ป้องกันและบรรเทาสาธารณภัย สามารถให้ความช่วยเหลือของ ประชาชนในเขตพื้นที่ได้อย่างมี ประสิทธิภาพ 2.เครื่องช่วยการป้องกันและบรรเทา สาธารณภัย สามารถทำงานเป็นทีม ได้อย่างถูกต้องเหมาะสมกับ สถานการณ์ 3.บุคลากรของเครื่องช่วยการป้องกัน และบรรเทาสาธารณภัย มีความรัก ความสามัคคีกันมากขึ้น			

2. รายงานผลการติดตามแผนบริหารจัดการความเสี่ยงเทศบาลนครขอนแก่น ประจำปีงบประมาณ พ.ศ.2566 (ต่อ)

รหัส	ชื่อความเสี่ยง	ระดับและคะแนนหลัง การจัดการความเสี่ยง (โอกาสXผลกระทบ)	แนวทางการจัดการความเสี่ยง	ผลการจัดการความเสี่ยง	ปัญหาและอุปสรรคจากการ ดำเนินการจัดการ	ผู้รับผิดชอบ
03 งานการจัดหาพัสดุ						
0301	ดำเนินการจัดซื้อจัดจ้างไม่ เป็นไปตามแผนที่กำหนด	1×1 = 1 ระดับต่ำ	กำชับหน่วยงานเจ้าของ งบประมาณ ให้ดำเนินการตาม แผนจัดซื้อจัดจ้างที่กำหนดไว้	ดำเนินการจัดซื้อจัดจ้างแล้วเสร็จ ภายในปีงบประมาณ	ไม่มี	ผู้อำนวยการ สำนักคลัง
04 งานจัดทำฎีกาเบิกจ่ายเงิน						
0401	การจัดทำฎีกาเบิกจ่ายเงินไม่ เป็นไปตามแผนที่กำหนด	1×1 = 1 ระดับต่ำ	กำชับหน่วยงานเจ้าของ งบประมาณให้ดำเนินการตามแผน จัดทำฎีกาเบิกจ่ายที่กำหนดไว้	ดำเนินการจัดทำฎีกาเบิกจ่ายเงินให้ เป็นไปตามแผนที่กำหนดภายใน ปีงบประมาณ	ไม่มี	ผู้อำนวยการ สำนักคลัง
05 โครงการพัฒนาระบบการดูแลเด็กที่มีปัญหาการเรียน โดยครู-หมอ-พ่อแม่ของโรงเรียนในสังกัดเทศบาลนครขอนแก่น						
0501	ผู้ปกครองไม่ให้ความร่วมมือ/ ไม่ต้องการเข้าร่วมโครงการ	4×5=20 ระดับสูงมาก	เมื่อผู้ปกครองให้ความร่วมมือและ เข้าร่วมโครงการ เด็กที่อยู่ในความ ปกครองจะได้รับการดูแลรักษา และปรับพฤติกรรมอย่างต่อเนื่อง และจะมีอาการดีขึ้น หรือไม่ รุนแรงไปกว่าที่เป็นอยู่ หรืออาจ หายจากอาการดังกล่าว สามารถ ใช้ชีวิตร่วมกับบุคคลอื่นได้อย่างมี ความสุขในอนาคต	ผู้ปกครองเข้าใจ และยอมเข้าร่วม โครงการ	1.ผู้ปกครองส่วนมากทำอาชีพ รับจ้าง ไม่มีเวลาพาเด็กไป โรงพยาบาล/รับยา 2.ผู้ปกครองเข้าใจว่า เด็กคือ ตามประสาเด็ก ไม่ได้บกพร่อง อะไร จึงไม่ให้ความร่วมมือ	ผู้อำนวยการ สำนัก การศึกษา

2. รายงานผลการติดตามแผนบริหารจัดการความเสี่ยงเทศบาลนครขอนแก่น ประจำปีงบประมาณ พ.ศ.2566 (ต่อ)

รหัส	ชื่อความเสี่ยง	ระดับและคะแนนหลัง การจัดการความเสี่ยง (โอกาสXผลกระทบ)	แนวทางการจัดการความเสี่ยง	ผลการจัดการความเสี่ยง	ปัญหาและอุปสรรคจากการ ดำเนินการจัดการ	ผู้รับผิดชอบ
	ผู้ปกครองไม่ให้ความร่วมมือ/ ไม่ต้องการเข้าร่วมโครงการ (ต่อ)		แรงไปกว่าที่เป็นอยู่ หรืออาจหาย จากอาการดังกล่าว สามารถใช้ ชีวิตร่วมกับบุคคลอื่นได้อย่างมี ความสุขในอนาคต			
0502	ครูไม่ให้ความร่วมมือในการ ดูแลรักษาอาการของเด็กใน ชั้นเรียน	4x5=20 ระดับสูงมาก	เมื่อครูให้ความร่วมมือในการดูแล รักษาอาการของเด็กในชั้นเรียน จะทำให้เด็กมีพฤติกรรมที่ดีขึ้น อาการดีขึ้น ลดความก้าวร้าวและ อาการอื่น ๆ ที่พบ ทำให้ห้องเรียน เป็นห้องเรียนที่น่าอยู่น่าเรียนมาก ยิ่งขึ้น ครูมีความสุข เด็กในชั้น เรียนมีความสุข และผู้ปกครองมี ความสุข	ครูเข้าใจ และให้ความร่วมมือในการ ดูแลรักษาอาการเด็ก รวมทั้งร่วมมือ ในการปรับพฤติกรรมเด็ก	1.ครูมีภาระงานมาก ทำให้ไม่มี เวลาดูแลเด็กและไม่สนใจ เด็กเท่าที่ควร 2.ครูไม่ให้ความสำคัญในการ ดูแลเด็กที่มีอาการเสี่ยงและมี ปัญหา 3.ครูไม่ได้นำความรู้ที่ได้รับไป ใช้ในการดูแลเด็กที่มีอาการเสี่ยง และมีปัญหา 4.ครูมองว่า เด็กที่มีปัญหาหรือ เสี่ยง เมื่อโตขึ้นเขาอาจจะดีขึ้น เอง	ผู้อำนวยการ สำนัก การศึกษา

2. รายงานผลการติดตามแผนบริหารจัดการความเสี่ยงเทศบาลนครขอนแก่น ประจำปีงบประมาณ พ.ศ.2566 (ต่อ)

รหัส	ชื่อความเสี่ยง	ระดับและคะแนนหลัง การจัดการความเสี่ยง (โอกาสXผลกระทบ)	แนวทางการจัดการความเสี่ยง	ผลการจัดการความเสี่ยง	ปัญหาและอุปสรรคจากการ ดำเนินการจัดการ	ผู้รับผิดชอบ
0503	ครูและผู้ปกครองไม่สามารถ ควบคุมดูแลเด็กที่มีอาการ รุนแรงได้	4×5=20 ระดับสูงมาก	ครูและผู้ปกครองไม่สามารถ ควบคุมดูแลเด็กที่มีอาการรุนแรง ได้ เนื่องจากเด็กมีอาการที่ รุนแรงขึ้น ครูและผู้ปกครองต้อง ขอความช่วยเหลือหรือส่งต่อไป ยังแพทย์หรือผู้เชี่ยวชาญช่วย รักษา หรือให้คำแนะนำเพิ่มเติม รวมถึงส่งต่อไปยังสถานที่เฉพาะ ทาง เช่น เด็กที่มีอาการออทิสติก อาจส่งต่อไปยังสถาบันออทิสติก ในจังหวัดที่เด็กอาศัยอยู่หรือ จังหวัดใกล้เคียง เพื่อให้ ผู้เชี่ยวชาญดูแลรักษาและให้ คำแนะนำผู้ปกครอง เมื่อเด็ก กลับมาอยู่ที่บ้านต่อไป	เด็กมีอาการรุนแรงลดลง และ สามารถปรับพฤติกรรมได้	เด็กมีอาการเสี่ยงและมีปัญหา หากไม่ได้รับการดูแลหรือ ปรับพฤติกรรม อาจจะมี อาการที่รุนแรงขึ้น และอาจจะ เป็นปัญหากับสังคมในอนาคต ได้	ผู้อำนวยการ สำนัก การศึกษา
06 โครงการอบรมพัฒนาคุณภาพชีวิตเด็กและเยาวชนชายขอบในสังคมเมือง						
0601	การออกปฏิบัติงานนอกพื้นที่ ของเจ้าหน้าที่	4×4=16 ระดับสูงมาก	เจ้าหน้าที่ผู้ปฏิบัติงานนอกพื้นที่ ร่วมกับเครือข่ายเนื่องจาก	1.สามารถปฏิบัติงานร่วมกับผู้นำ ชุมชน ตำรวจ เจ้าหน้าที่ฝ่าย ปกครอง และเครือข่าย โดยสามารถ	ไม่มี	ผู้อำนวยการ สำนัก การศึกษา

2. รายงานผลการติดตามแผนบริหารจัดการความเสี่ยงเทศบาลนครขอนแก่น ประจำปีงบประมาณ พ.ศ.2566 (ต่อ)

รหัส	ชื่อความเสี่ยง	ระดับและคะแนนหลัง การจัดการความเสี่ยง (โอกาสXผลกระทบ)	แนวทางการจัดการความเสี่ยง	ผลการจัดการความเสี่ยง	ปัญหาและอุปสรรคจากการ ดำเนินการจัดการ	ผู้รับผิดชอบ
	การออกปฏิบัติงานนอกพื้นที่ ของเจ้าหน้าที่ (ต่อ)		เครือข่ายมีความคุ้นเคยกับ กลุ่มเป้าหมาย	เข้าถึงกลุ่มเป้าหมายและดำเนิน กิจกรรมได้อย่างต่อเนื่อง 2.อุปกรณ์สื่อการเรียนเหมาะสมกับ กิจกรรมกลุ่มเป้าหมาย		
06O2	กลุ่มเป้าหมายไม่อยากเข้า ร่วมโครงการ	3x3=9 ระดับสูง	เจ้าหน้าที่ผู้ปฏิบัติงานปรับ ทัศนคติเด็กและเยาวชนนอก ระบบการศึกษาให้เห็นถึง ความสำคัญของการเข้าร่วม โครงการ	1.มีการสอบถามความต้องการ กลุ่มเป้าหมาย ปีละ 6 ครั้ง 2.กลุ่มเป้าหมาย มีการเข้าร่วม 6 กิจกรรม 3.กลุ่มเป้าหมายมีความสนใจเข้า ร่วมกิจกรรมนอกสถานที่มากขึ้น	1.ปัญหาการเข้าถึงเด็กเยาวชน กลุ่มเสี่ยงการสร้างควมไวใจ อยากมาก เขาอยู่ในมมมีดไม่ เปิดตัวคุยกับใครนอกจากคนที่ ไวใจ ต้องแสดงความจริงใจที่ จะช่วยจริงไม่ใช่เพื่อไ้งาน ต้องเข้าหาแบบไม่เป็นทางการ นอกกรอบ นอกระบบ ใช้ วิธีการและทำที่แบบคน ธรรมดาคุยกัน ไม่มีอำนาจ เน้นความเท่าเทียม ใช้ ระยะเวลาพิสูจน์ความจริงใจ 2.ในช่วงแรกต้องเข้าร่วม กิจกรรมที่เป็นวิถีปกติของพวกเขา ก่อน อย่าพยายามเปลี่ยน	ผู้อำนวยการ สำนัก การศึกษา

2. รายงานผลการติดตามแผนบริหารจัดการความเสี่ยงเทศบาลนครขอนแก่น ประจำปีงบประมาณ พ.ศ.2566 (ต่อ)

รหัส	ชื่อความเสี่ยง	ระดับและคะแนนหลัง การจัดการความเสี่ยง (โอกาสXผลกระทบ)	แนวทางการจัดการความเสี่ยง	ผลการจัดการความเสี่ยง	ปัญหาและอุปสรรคจากการ ดำเนินการจัดการ	ผู้รับผิดชอบ
	กลุ่มเป้าหมายไม่ยอมเข้าร่วมโครงการ (ต่อ)				วิถีเขาทันที คนทำงานต้องมีทัศนคติเชิงบวกและพยายามเข้าใจพวกเขา อยู่ข้างพวกเขา จนพวกเขา รู้สึกเป็นพวก หลังจากนั้นค่อยทำงาน ความคิดกับพวกเขาเพื่อค่อยๆ เปลี่ยนวิถีไปสู่กิจกรรม สร้างสรรค์เชิงบวก	
0603	ความเข้าใจและทัศนคติของคนในสังคมที่มีต่อเด็กเยาวชนนอกระบบการศึกษา	3×3=9 ระดับสูง	1. ประชาสัมพันธ์ และปรับทัศนคติให้คนในสังคมเห็นถึงความสำคัญในการให้โอกาสเด็กและเยาวชนนอกระบบได้เริ่มต้นชีวิตใหม่ 2. ผู้นำชุมชนประชาสัมพันธ์ผ่านช่องทางหอกระจายข่าวให้คนในชุมชนเห็นความสำคัญและให้โอกาส ให้กำลังใจเด็กและเยาวชนนอกระบบได้กลับตัวเป็นคนดี	1.ประชาชนรับทราบการประชาสัมพันธ์ ทางช่องทาง Facebook และหอกระจายข่าวชุมชน 2.เพื่อประชาชนและคนในสังคมเห็นถึงความสำคัญในดำเนินกิจกรรมพัฒนาเด็กเยาวชนนอกระบบ	ไม่มี	ผู้อำนวยการสำนักการศึกษา

2. รายงานผลการติดตามแผนบริหารจัดการความเสี่ยงเทศบาลนครขอนแก่น ประจำปีงบประมาณ พ.ศ.2566 (ต่อ)

รหัส	ชื่อความเสี่ยง	ระดับและคะแนนหลัง การจัดการความเสี่ยง (โอกาสXผลกระทบ)	แนวทางการจัดการความเสี่ยง	ผลการจัดการความเสี่ยง	ปัญหาและอุปสรรคจากการ ดำเนินการจัดการ	ผู้รับผิดชอบ
07 งานศูนย์บริการสาธารณสุข						
0701	การบริหารจัดการด้าน กำลังคนในศูนย์บริการ สาธารณสุข	2x2=4 ระดับปานกลาง	1.ปรับปรุงกรอบอัตรากำลังงาน ศูนย์บริการสาธารณสุข 2.จัดทำกลยุทธ์การบริการสู่ ความเป็นเลิศอย่างมีส่วนร่วม 3.ส่งเสริมให้ได้รับค่าตอบแทน การปฏิบัติงานเชิงรุกนอกหน่วย บริการ 4.จัดให้มีการประชุมถ่ายทอด องค์ความรู้ และนโยบายองค์กร ให้บุคลากรในฝ่าย 5.ขอรับการประเมินจาก หน่วยงานตรวจสอบภายใน	มีกรอบอัตรากำลังพร้อมเสนอ ผู้บริหาร ประชาชนมีความพึงพอใจ / ข้อร้องเรียนได้รับการแก้ไข เจ้าหน้าที่ได้รับค่าตอบแทนการ ปฏิบัติงานตามผลการปฏิบัติ และ อัตราตามระเบียบ มอบหมายเจ้าหน้าที่เข้าร่วมประชุม ทุกครั้ง และถ่ายทอดนโยบาย ความรู้ในรูปแบบที่เหมาะสม เช่น รายงานเอกสาร / ประชุมหัวหน้า งาน / ประชุมฝ่าย / แจกเวียนเป็น เอกสารหรือทางกลุ่มไลน์ มีการประเมินตนเองตามมาตรฐาน หน่วยบริการปฐมภูมิ	ไม่มี	ผู้อำนวยการ สำนัก สาธารณสุข และ สิ่งแวดล้อม

2. รายงานผลการติดตามแผนบริหารจัดการความเสี่ยงเทศบาลนครขอนแก่น ประจำปีงบประมาณ พ.ศ.2566 (ต่อ)

รหัส	ชื่อความเสี่ยง	ระดับและคะแนนหลัง การจัดการความเสี่ยง (โอกาสXผลกระทบ)	แนวทางการจัดการความเสี่ยง	ผลการจัดการความเสี่ยง	ปัญหาและอุปสรรคจากการ ดำเนินการจัดการ	ผู้รับผิดชอบ
08 งานการจัดการสุนัขจรจัดในเขตเทศบาลนครขอนแก่น						
0801	สุนัขจรจัดมีจำนวนเพิ่มขึ้น (ต่อ)	3x3 = 9 ระดับสูง	1.ออกเทศบัญญัติควบคุมการ เลี้ยงหรือปล่อยสุนัข	ส่งร่างเทศบัญญัติควบคุมการเลี้ยง หรือปล่อยสุนัข ให้ฝ่ายนิติการ ดำเนินการตามขั้นตอน	จากการจัดหาสถานที่พักพิง สุนัขจรจัด โดยการประชุม ร่วมกับหน่วยงานต่างๆ ยังไม่ สามารถจัดหาสถานที่ได้ เนื่องจากเจ้าของพื้นที่นั้นๆ เกรงจะก่อให้เกิดปัญหาใน พื้นที่ดังกล่าว	ผู้อำนวยการ สำนัก สาธารณสุข และ สิ่งแวดล้อม
			2.จัดหาบุคลากรและอุปกรณ์ให้ เพียงพอ	ขออนุมัติกรอบอัตรากำลังใหม่เพื่อ รองรับปริมาณงานที่เพิ่มขึ้น ซึ่งผ่าน การอนุมัติ จาก ก.จังหวัดร้อย ร้อย		
			3.จัดหาสถานที่พักพิงสุนัขจรจัด	ยังไม่สามารถจัดหาสถานที่พักพิง ให้กับสุนัขจรจัดได้		
			4.เพิ่มงบประมาณในการทำหมัน	ได้รับอนุมัติงบประมาณในการจัดซื้อ รถจับสุนัข		
09 โครงการอบรมเชิงปฏิบัติการจัดทำและทบทวนแผนชุมชน						
09F1	งบประมาณโดนตัดลด	2x3=6 ระดับปานกลาง	ประมาณการค่าใช้จ่ายที่ได้รับ การจัดสรรตามงบประมาณจริง	ปฏิบัติตามแผนที่วางไว้(สำเร็จ)	ไม่มี	ผู้อำนวยการ สำนัก สวัสดิการ สังคม

2. รายงานผลการติดตามแผนบริหารจัดการความเสี่ยงเทศบาลนครขอนแก่น ประจำปีงบประมาณ พ.ศ.2566 (ต่อ)

รหัส	ชื่อความเสี่ยง	ระดับและคะแนนหลัง การจัดการความเสี่ยง (โอกาสXผลกระทบ)	แนวทางการจัดการความเสี่ยง	ผลการจัดการความเสี่ยง	ปัญหาและอุปสรรคจากการ ดำเนินการจัดการ	ผู้รับผิดชอบ
09O1	การเกิดของโรคระบาดติดเชื้อไวรัสโคโรนา - 2019	2x3=6 ระดับปานกลาง	ยกเลิกการจัดกิจกรรมเมื่อมีความเสี่ยงสูง หากมีความจำเป็นต้องดำเนินโครงการควรกำหนดมาตรการในการป้องกันโรค	จำนวนของผู้ติดเชื้อโรคระบาดลดลง	ไม่มี	ผู้อำนวยการ สำนัก สวัสดิการ สังคม
09O2	การประชาสัมพันธ์การดำเนินการโครงการไม่ทั่วถึง	2x3=6 ระดับปานกลาง	ประชาสัมพันธ์ให้กลุ่มเป้าหมายในการดำเนินโครงการทราบผ่านทางประธานชุมชน หรือสื่อประชาสัมพันธ์ของเทศบาล และทำงานร่วมกับชุมชน	ส่งเป็นหนังสือขอความอนุเคราะห์ประชาสัมพันธ์การดำเนินโครงการกับทางประธานชุมชน รายงานผลการดำเนินโครงการให้ผู้บริหารทราบ	ไม่มี	ผู้อำนวยการ สำนัก สวัสดิการ สังคม
09R1	ไม่สามารถดำเนินการตามแผนชุมชนตามที่กำหนด	2x3=6 ระดับปานกลาง	ตรวจสอบข้อมูลแผนชุมชนแล้วส่งสำเนาส่งสำนัก/กองเพื่อนำไปดำเนินการตามแผนชุมชน	ประชาชนที่เข้าร่วมโครงการเป็นกลุ่มเป้าหมายตามโครงการ	ไม่มี	ผู้อำนวยการ สำนัก สวัสดิการ สังคม
10 โครงการออกเยี่ยมชุมชนเคลื่อนที่ตามโครงการคนขอนแก่นไม่ทอดทิ้งกัน						
10F1	งบประมาณโดนตัดลด	1x1 = 1 ระดับต่ำ	ประมาณการค่าใช้จ่ายที่ได้รับการจัดสรรตามงบประมาณจริง	งบประมาณไม่ถูกตัดลด	ไม่มี	ผู้อำนวยการ สำนัก

2. รายงานผลการติดตามแผนบริหารจัดการความเสี่ยงเทศบาลนครขอนแก่น ประจำปีงบประมาณ พ.ศ.2566 (ต่อ)

รหัส	ชื่อความเสี่ยง	ระดับและคะแนนหลัง การจัดการความเสี่ยง (โอกาสXผลกระทบ)	แนวทางการจัดการความเสี่ยง	ผลการจัดการความเสี่ยง	ปัญหาและอุปสรรคจากการ ดำเนินการจัดการ	ผู้รับผิดชอบ
						สวัสดิการ สังคม
10O1	การเกิดโรคระบาด	2x1 = 1 ระดับต่ำ	ยกเลิกการจัดกิจกรรมเมื่อมี ความเสี่ยงสูง หากมีความ จำเป็นต้องดำเนินโครงการควร กำหนดกำหนดมาตรการในการ ป้องกันโรค	การระบาดของโรคติดต่อไม่ส่งผล กระทบต่อการดำเนินโครงการ	ไม่มี	ผู้อำนวยการ สำนัก สวัสดิการ สังคม
10L1	การปฏิบัติงานไม่เป็นไปตาม ระเบียบที่เกี่ยวข้อง	1x1 = 1 ระดับต่ำ	ให้ความรู้ความเข้าใจแก่ เจ้าหน้าที่ผู้ปฏิบัติงาน	การปฏิบัติงานเป็นไปตามระเบียบ กฎหมายที่เกี่ยวข้อง	ไม่มี	ผู้อำนวยการ สำนัก สวัสดิการ สังคม
10O2	การประชาสัมพันธ์การ ดำเนินการโครงการไม่ทั่วถึง	2x2 = 4 ระดับปานกลาง	ประชาสัมพันธ์ให้กลุ่มเป้าหมาย ในการดำเนินโครงการทราบ ผ่านทางประธานชุมชน หรือสื่อ ประชาสัมพันธ์ของเทศบาล และ ทำงานร่วมกับชุมชน	ประชาชนในพื้นที่เทศบาลนคร ขอนแก่นรับรู้การดำเนินโครงการ	ไม่มี	ผู้อำนวยการ สำนัก สวัสดิการ สังคม
10R1	ความไม่เข้าใจหลักเกณฑ์การ เข้าร่วมโครงการ	2x2 = 4 ระดับปานกลาง	ประชาสัมพันธ์ทำความเข้าใจถึง หลักเกณฑ์การเข้าร่วมโครงการ	ประชาชนเข้าใจหลักเกณฑ์การเข้า ร่วมโครงการ	ไม่มี	ผู้อำนวยการ สำนัก

2. รายงานผลการติดตามแผนบริหารจัดการความเสี่ยงเทศบาลนครขอนแก่น ประจำปีงบประมาณ พ.ศ.2566 (ต่อ)

รหัส	ชื่อความเสี่ยง	ระดับและคะแนนหลัง การจัดการความเสี่ยง (โอกาสXผลกระทบ)	แนวทางการจัดการความเสี่ยง	ผลการจัดการความเสี่ยง	ปัญหาและอุปสรรคจากการ ดำเนินการจัดการ	ผู้รับผิดชอบ
	ความไม่เข้าใจหลักเกณฑ์การ เข้าร่วมโครงการ (ต่อ)		ให้ประชาชนในพื้นที่เข้าใจ และ ทราบถึงกลุ่มเป้าหมายของ โครงการ			สวัสดิการและ สังคม
11. โครงการก่อสร้างปรับปรุงผิวทาง ถนนเลียบบึงทุ่งสร้าง (ช่วงจากแยกตัดถนนชาตะผดุงถึงแยกตัดถนนทางเข้าบึงทุ่งสร้าง)						
11S1	การกำหนดระยะเวลาในการ ก่อสร้างในแผนที่ไม่สามารถ ดำเนินการได้	1×1 = 1 ระดับต่ำ	ติดตามการจัดซื้อจัดจ้างให้ สอดคล้องกับแผนการ ดำเนินงาน	หน่วยงานมีแผนการดำเนินงานตาม แผนปฏิบัติราชการและมีมาตรการ ติดตามกระบวนการจัดซื้อจัดจ้างให้ เป็นไปตามแผน	ไม่มี	ผู้อำนวยการ สำนักช่าง
11O1	ผู้รับจ้างดำเนินงานล่าช้า ไม่ ตรงตามเวลาที่กำหนด	2×2 = 4 ระดับปานกลาง	ติดตามและตรวจสอบการ ดำเนินการก่อสร้างของผู้รับจ้าง ว่าเป็นไปตามแผนหรือไม่	ผู้รับจ้างดำเนินการก่อสร้างแล้วเสร็จ ตรงตามระยะเวลาในสัญญาจ้าง	ไม่มี	ผู้อำนวยการ สำนักช่าง
11L1	ข้อกำหนดและข้อระเบียบที่ เปลี่ยนแปลง	1×1 = 1 ระดับต่ำ	ติดตามข้อกำหนดข้อระเบียบที่ เปลี่ยนแปลงอยู่เสมอ และทำ บันทึกแจ้งเวียนให้ผู้ปฏิบัติงาน ดำเนินการอย่างเคร่งครัด รอบคอบตามระเบียบ	ผู้ปฏิบัติงานได้ดำเนินการควบคุม งานก่อสร้างเป็นไปตามข้อระเบียบ กฎหมายที่เกี่ยวข้องอย่างและถือ ปฏิบัติโดยเคร่งครัด	ไม่มี	ผู้อำนวยการ สำนักช่าง

2. รายงานผลการติดตามแผนบริหารจัดการความเสี่ยงเทศบาลนครขอนแก่น ประจำปีงบประมาณ พ.ศ.2566 (ต่อ)

รหัส	ชื่อความเสี่ยง	ระดับและคะแนนหลัง การจัดการความเสี่ยง (โอกาสXผลกระทบ)	แนวทางการจัดการความเสี่ยง	ผลการจัดการความเสี่ยง	ปัญหาและอุปสรรคจากการ ดำเนินการจัดการ	ผู้รับผิดชอบ
12 โครงการก่อสร้างบูรณะผิวทางถนนคอนกรีตเสริมเหล็ก ถนนรอบบึงแก่นนคร						
12S1	ข้อกำหนดและข้อระเบียบที่ เปลี่ยนแปลงไม่สามารถ ดำเนินโครงการได้ตามห้วง เวลาในแผนการจัดซื้อจัดจ้าง	2x2 = 4 ระดับปานกลาง	มีมาตรการติดตามกระบวนการ จัดซื้อจัดจ้างให้เป็นไปตามแผน	หน่วยงานมีแผนการดำเนินงานตาม แผนปฏิบัติราชการและมีมาตรการ ติดตามกระบวนการจัดซื้อจัดจ้างให้ เป็นไปตามแผน	ไม่มี	ผู้อำนวยการ สำนักช่าง
12F1	การเปลี่ยนแปลงงบประมาณ	2X1=2 ระดับต่ำ	ประมาณการค่าใช้จ่ายที่ได้รับ การจัดสรรตามงบประมาณจริง	สามารถดำเนินโครงการภายใต้ งบประมาณที่ได้รับการจัดสรร	ไม่มี	ผู้อำนวยการ สำนักช่าง
12O1	ผู้รับจ้างทำงานหรือ ดำเนินการไม่แล้วเสร็จตาม	2x2 = 4 ระดับปานกลาง	มีแผนตรวจสอบการดำเนินการ ก่อสร้างของผู้รับจ้างว่าเป็นไป	ผู้รับจ้างดำเนินการก่อสร้างแล้ว เสร็จก่อนระยะเวลาในสัญญาจ้าง	ไม่มี	ผู้อำนวยการ สำนักช่าง
12L1	ข้อกำหนดและข้อระเบียบที่ เปลี่ยนแปลง	1x1 = 1 ระดับต่ำ	ทำบันทึกแจ้งเวียนให้ ผู้ปฏิบัติงานดำเนินการอย่าง รอบคอบและเป็นไปตามระเบียบ	ผู้ปฏิบัติงานได้ดำเนินการควบคุม งานก่อสร้างเป็นไปตามข้อระเบียบ กฎหมายที่เกี่ยวข้องอย่างและถือ ปฏิบัติโดยเคร่งครัด	ไม่มี	ผู้อำนวยการ สำนักช่าง

2. รายงานผลการติดตามแผนบริหารจัดการความเสี่ยงเทศบาลนครขอนแก่น ประจำปีงบประมาณ พ.ศ.2566 (ต่อ)

รหัส	ชื่อความเสี่ยง	ระดับและคะแนนหลัง การจัดการความเสี่ยง (โอกาสXผลกระทบ)	แนวทางการจัดการความเสี่ยง	ผลการจัดการความเสี่ยง	ปัญหาและอุปสรรคจากการ ดำเนินการจัดการ	ผู้รับผิดชอบ
13 โครงการการใช้บริการระบบอินเทอร์เน็ต						
13T1	การใช้บริการอินเทอร์เน็ตจาก ผู้ให้บริการ	1X4=4 ระดับปานกลาง	1.กองยุทธศาสตร์และงบประมาณ จัดการระบบอินเทอร์เน็ตแบบไร้ สาย(WiFi) ทดแทนระบบ อินเทอร์เน็ต แบบใช้สายสัญญาณ	ผู้บริหารข้าราชการและพนักงานมี ระบบอินเทอร์เน็ตแบบไร้สาย Wifi ใช้อย่างทั่วถึง	1.มีข้อจำกัดด้านงบประมาณ 2.เมื่อเกิดสัญญาณ อินเทอร์เน็ตหลุดในเวลากลาง ราชการ เจ้าหน้าที่ ที่ ปฏิบัติงานเกี่ยวกับการดูแล ด้านระบบเทคโนโลยีไม่สามารถ เข้ามาดำเนินการแก้ไขได้ ทันท่วงที 3.เมื่อระบบอินเทอร์เน็ตล่ม ส่งผลให้ผู้ปฏิบัติงานใน สำนักงานเทศบาลนคร ขอนแก่นไม่สามารถที่ต้องใช้ งานเกี่ยวกับระบบอินเทอร์เน็ต ได้	ผู้อำนวยการ กอง ยุทธศาสตร์ และ งบประมาณ
			2.ทุกสำนัก/กองจัดหา Wireless USB Adapter ครบจำนวนเครื่อง คอมพิวเตอร์	ผู้บริหารข้าราชการและพนักงานมี ระบบอินเทอร์เน็ตแบบไร้สาย Wifi ใช้อย่างทั่วถึง		
14 โครงการการติดตามและประเมินผลแผนพัฒนาเทศบาลนครขอนแก่น						
14O1	กระบวนการติดตามและ ประเมินผล	2x1 = 1 ระดับต่ำ	1.ให้ความรู้ความเข้าใจในการ เขียนโครงการ	โครงการมีการกำหนดตัวชี้วัด สอดคล้องกับวัตถุประสงค์และ	ไม่มี	ผู้อำนวยการ กอง

2. รายงานผลการติดตามแผนบริหารจัดการความเสี่ยงเทศบาลนครขอนแก่น ประจำปีงบประมาณ พ.ศ.2566 (ต่อ)

รหัส	ชื่อความเสี่ยง	ระดับและคะแนนหลัง การจัดการความเสี่ยง (โอกาสXผลกระทบ)	แนวทางการจัดการความเสี่ยง	ผลการจัดการความเสี่ยง	ปัญหาและอุปสรรคจากการ ดำเนินการจัดการ	ผู้รับผิดชอบ
	แผนพัฒนาเทศบาลนคร ขอนแก่น		2.มีการประสานงานกันให้มากขึ้น ระหว่างผู้บริหารสำนัก/กอง	สามารถวัดได้ผู้บริหารสำนัก/กอง ได้รับทราบถึงแนวทางการติดตาม และประเมินผลฯ	ไม่มี	ยุทธศาสตร์ และ งบประมาณ
14O2	การกำหนดวันประชุม คณะกรรมการ	2x1 = 1 ระดับต่ำ	ผู้บริหารพิจารณาคัดเลือกบุคคลที่ จะแต่งตั้งเป็นคณะกรรมการฯ	จำนวนครั้งที่การประชุมมีความ สม่ำเสมอ	ไม่มี	ผู้อำนวยการ กอง ยุทธศาสตร์ และ งบประมาณ
14L1	การออกระเบียบฯ และ หนังสือสั่งการของกรม ส่งเสริมฯ	4X2=8 ระดับสูง	ผู้รับผิดชอบต้องเพิ่มพูนความรู้ และติดตามระเบียบฯ และหนังสือ สั่งการของกรมส่งเสริมฯ ให้เป็น ปัจจุบันอยู่เสมอ	การติดตามและประเมินผล แผนพัฒนาเทศบาลนครขอนแก่น เป็นตามระเบียบฯ และหนังสือสั่ง การของกรมส่งเสริมฯ	ไม่มี	ผู้อำนวยการ กอง ยุทธศาสตร์ และ งบประมาณ
15 งานการลาของพนักงานเทศบาล ลูกจ้างประจำ และพนักงานจ้าง						
15O1	งานตรวจสอบข้อมูลวันลา ผิดพลาด	1x3 = 3 ระดับปานกลาง	1.ติดต่อผู้ยื่นใบลาโดยตรงในกรณี ที่ข้อมูลผิดปกติ	ผู้ยื่นใบลาทุกคน ได้รับการ ตรวจสอบข้อมูลที่ถูกต้องเป็น ปัจจุบัน โดยกองการเจ้าหน้าที่	1.ผู้ยื่นใบลาเปลี่ยนแปลงวันลา โดยไม่แจ้งเจ้าหน้าที่ที่ ดำเนินการเรื่องวันลาของ สำนัก/กอง	ผู้อำนวยการ กองการ เจ้าหน้าที่

2. รายงานผลการติดตามแผนบริหารจัดการความเสี่ยงเทศบาลนครขอนแก่น ประจำปีงบประมาณ พ.ศ.2566 (ต่อ)

รหัส	ชื่อความเสี่ยง	ระดับและคะแนนหลัง การจัดการความเสี่ยง (โอกาสXผลกระทบ)	แนวทางการจัดการความเสี่ยง	ผลการจัดการความเสี่ยง	ปัญหาและอุปสรรคจากการ ดำเนินการจัดการ	ผู้รับผิดชอบ
			2.ซักซ้อมความเข้าใจกับเจ้าหน้าที่ ที่ดำเนินการเรื่องวันลาทุกสำนัก/ กอง	เจ้าหน้าที่ทุกสำนัก/กอง มีความ เข้าใจแนวทางการดำเนินการเรื่อง วันลา	2.เจ้าหน้าที่ที่ดำเนินการเรื่อง วันลาบันทึกข้อมูลผิด	
15L1	เจ้าหน้าที่ขาดทักษะและ ความรู้เกี่ยวกับระเบียบ กฎหมายที่เกี่ยวข้อง	1×2 = 1 ระดับต่ำ	ผู้รับผิดชอบได้รับการเพิ่มพูน ทักษะความรู้ระเบียบกฎหมายที่ เกี่ยวข้องอยู่เสมอ	เจ้าหน้าที่ผู้รับผิดชอบมีความรู้ความ เข้าใจเรื่องระเบียบกฎหมาย	สำนัก/กอง เปลี่ยนเจ้าหน้าที่ที่ รับผิดชอบเรื่องวันลาบ่อยหรือ มีเจ้าหน้าที่ผู้รับผิดชอบ มากกว่า 1 คน	ผู้อำนวยการ กองการ เจ้าหน้าที่
16 งานจัดทำเงินเดือนครู						
16O1	การประสานงานข้อมูล เงินเดือน ค่าจ้าง พนักงานครู ระหว่างหน่วยงาน	3×3=9 ระดับสูง	จัดประชุมเพื่อทำความเข้าใจกับ ผู้ปฏิบัติงานทางการเงินเพื่อ อธิบายประเภทรายการหัก ค่าใช้จ่าย	ข้อมูลในการจัดทำที่ได้รับจาก เจ้าหน้าที่ ส่วนใหญ่ ตรงตามที่ได้ ประสานงานกันไว้	1.การประสานงานยังไม่แน่ชัด เท่าที่ต้องการเนื่องจาก เจ้าหน้าที่บางท่านยังไม่เข้าใจ ในระเบียบ กฎหมายและ ระบบการทำงานในบางเรื่อง 2.มีการประสานงานหลายทาง ทำให้ข้อมูลในบางส่วนเกิด ความคลาดเคลื่อน	ผู้อำนวยการ กองการ เจ้าหน้าที่

2. รายงานผลการติดตามแผนบริหารจัดการความเสี่ยงเทศบาลนครขอนแก่น ประจำปีงบประมาณ พ.ศ.2566 (ต่อ)

รหัส	ชื่อความเสี่ยง	ระดับและคะแนนหลัง การจัดการความเสี่ยง (โอกาสXผลกระทบ)	แนวทางการจัดการความเสี่ยง	ผลการจัดการความเสี่ยง	ปัญหาและอุปสรรคจากการ ดำเนินการจัดการ	ผู้รับผิดชอบ
16O2	การเปลี่ยนผู้ปฏิบัติงาน ทางการเงินบ่อยครั้ง	2X2 = 4 ระดับปานกลาง	มีการติดต่อประสานงาน ผู้ปฏิบัติงานทางการเงินคนใหม่ทุก คนเพื่อแจ้งระเบียบ กฎหมาย ระบบการทำงาน และรายการหัก เงินเดือนพนักงานครู	เจ้าหน้าที่ผู้ปฏิบัติคนใหม่ ให้ความ ร่วมมือในการรับข้อมูล และส่ง ข้อมูลที่จัดทำในบางส่วนตรงตามที่ได้ ได้ประสานงานกันไว้	การประสานงานยังไม่แน่ชัด เท่าที่ต้องการเนื่องจาก เจ้าหน้าที่ยังไม่เข้าใจใน ระเบียบ กฎหมายและระบบ การทำงานในบางเรื่อง	ผู้อำนวยการ กองการ เจ้าหน้าที่
16O3	การจัดเก็บค่าใช้จ่ายของ พนักงานครูไม่เป็นไปตาม เป้าหมายที่กำหนดในเอกสาร	3X4=12 ระดับสูง	หักค่าใช้จ่ายเงินเดือนพนักงานครู ตามใบแจ้งหนี้	การหักค่าใช้จ่าย และมีการยืนยัน ยอดกลับมาของพนักงานครูไม่ ประสงค์ให้หักตามใบแจ้งหนี้ ทำให้ การหักค่าใช้จ่ายส่วนใหญ่ยังไม่ตรง ตามเป้าหมาย	1.การหักค่าใช้จ่ายของ พนักงานครูยังไม่ตรงตามใบ แจ้งหนี้ ทำให้ต้องตรวจสอบ และยืนยันค่าใช้จ่ายหลายรอบ ทำให้เกิดความล่าช้าในการ ปฏิบัติงาน 2.การหักค่าใช้จ่ายในแต่ละ เดือนมียอดคลาดเคลื่อน เนื่องจากการปรับยอดบ่อย ในการหักค่าใช้จ่ายในแต่ละ เดือน	ผู้อำนวยการ กองการ เจ้าหน้าที่

**แบบรายงานการติดตาม
แผนบริหารจัดการความเสี่ยง**

รายงานผลการติดตามการบริหารจัดการความเสี่ยง

แบบ RM 4

1. ลำดับความเสี่ยง : 01
2. รหัสความเสี่ยง : 01
3. งาน/โครงการ/กิจกรรม : งานการบริหารจัดการทรัพย์สินของสำนักปลัดเทศบาล
4. ชื่อความเสี่ยง : การปฏิบัติงานด้านพัสดุของสำนักปลัดเทศบาล
5. ประเภทความเสี่ยง : ด้านการดำเนินการ
6. เจ้าของความเสี่ยง : หัวหน้าสำนักปลัดเทศบาล
7. ตัวชี้วัดและผลสำเร็จจากการดำเนินการ

แนวทางการจัดการความเสี่ยง ตามแผนบริหารจัดการความเสี่ยง	ตัวชี้วัดความเสี่ยง	
	แผน	ผล
1.สนับสนุนส่งเสริมให้เจ้าหน้าที่ผู้ปฏิบัติงานด้านพัสดุเข้าอบรมเพิ่มพูนความรู้ความสามารถเกี่ยวกับวิธีการขั้นตอนในการปฏิบัติงานด้านพัสดุ และกำหนดแนวทางการปฏิบัติงานด้านพัสดุให้ชัดเจน แจ้งให้เจ้าหน้าที่ผู้ปฏิบัติงานด้านพัสดุได้ทราบและยึดถือปฏิบัติให้เกิดความรวดเร็ว ถูกต้องตามระเบียบฯ	กำหนดเป็นนโยบายให้พนักงานเจ้าหน้าที่ที่ปฏิบัติงานด้านพัสดุต้องผ่านการอบรมหลักสูตรเกี่ยวกับการเพิ่มพูนความรู้ และการปฏิบัติงานด้านพัสดุอย่างน้อยปีละ 1 ครั้ง	มีพนักงานที่ปฏิบัติงานด้านพัสดุเข้ารับการอบรมทุกคน
2.ผู้บริหารควรให้ความสำคัญเรื่องการควบคุมจัดทำทะเบียนคุมพัสดุ โดยกำหนดกฎ ระเบียบ หรือแนวทางการปฏิบัติที่ชัดเจน และเป็นแนวทางเดียวกันทุกสำนัก/กอง และควรมีคู่มือการปฏิบัติงานของพัสดุกกลาง เพื่อให้เจ้าหน้าที่ที่มาปฏิบัติงานแทนเจ้าหน้าที่โยกย้ายได้ใช้เป็นแนวทางปฏิบัติ	กำกับ ดูแลการจัดทำคู่มือและให้ความรู้การปฏิบัติงานด้านพัสดุของพนักงานที่ได้รับมอบหมายให้ดำเนินการด้านพัสดุให้เป็นไปตามระเบียบ ในทุกสิ้นปีงบประมาณ	มีคู่มือสำหรับเป็นแนวทางด้านการปฏิบัติงานพัสดุที่เป็นแนวทางเดียวกัน มีความชัดเจน ถูกต้อง เป็นไปตามระเบียบพัสดุ

แนวทางการจัดการความเสี่ยง ตามแผนบริหารจัดการความเสี่ยง	ตัวชี้วัดความเสี่ยง	
	แผน	ผล
3. ควรแต่งตั้งเจ้าหน้าที่ตรวจสอบ ครุภัณฑ์ของแต่ละฝ่าย เพิ่มเติม เพื่อ ทำหน้าที่รับผิดชอบพัสดุของแต่ละ ฝ่าย และผู้บริหารสำนักปลัดเทศบาล มอบนโยบาย กำกับดูแล ให้ เจ้าหน้าที่ปฏิบัติตามระเบียบฯ อย่าง เคร่งครัด	จัดทำคำสั่งแต่งตั้งเจ้าหน้าที่ ตรวจสอบครุภัณฑ์ของ แต่ละฝ่ายโดยมีหน้าที่ ตรวจสอบพัสดุครุภัณฑ์ในฝ่าย ของตนเอง	มีพนักงานตรวจสอบพัสดุครุภัณฑ์ ของแต่ละฝ่าย ทำให้มีการดูแลและ จัดเก็บพัสดุครุภัณฑ์อย่างทั่วถึง
4. เมื่อมีการจัดซื้อจัดจ้างและบริษัท/ ร้านค้า ส่งมอบครุภัณฑ์แต่ละครั้ง ให้ แจ้งเจ้าหน้าที่รับผิดชอบควบคุมพัสดุ กลางทราบ เพื่อลงบันทึกในทะเบียน คุมครุภัณฑ์ให้เรียบร้อย พร้อมทำ แบบฟอร์มเอกสารการส่งมอบพัสดุ ครุภัณฑ์ให้กับผู้ใช้ครุภัณฑ์ในแต่ละ ฝ่าย	มีการกำหนดมาตรการการ ส่งมอบครุภัณฑ์ให้กับผู้ใช้ ครุภัณฑ์โดยการจัดทำ แบบฟอร์มการ ส่งมอบพัสดุครุภัณฑ์ที่เป็น แบบฟอร์มเดียวกัน	มีเอกสารการส่งมอบพัสดุครุภัณฑ์ ให้กับผู้ใช้ครุภัณฑ์ในแต่ละฝ่าย เช่น ตรีรับมอบครุภัณฑ์เพื่อใช้เป็น หลักฐานในการใช้งานทรัพย์สิน ของทางราชการ และเป็นข้อมูล ในการจัดทำทะเบียนคุมพัสดุ ใช้เป็นหลักฐานในการตรวจสอบ พัสดุครุภัณฑ์ประจำปี
5. ทุกครั้งที่มีการโยกย้ายครุภัณฑ์ หรือสับเปลี่ยนผู้ใช้งาน ให้แต่ละฝ่าย ที่รับผิดชอบครุภัณฑ์ จัดทำเป็น หนังสือบันทึกแจ้งมายังพัสดุกกลาง ของสำนักปลัดเทศบาลทุกครั้ง เพื่อ จะได้ดำเนินการแก้ไขข้อมูลให้ตรง กับข้อเท็จจริงของการใช้งาน	มีการจัดประชุมประจำเดือน และทำหนังสือแจ้งเวียน กำชับ ให้พนักงานที่ดูแลพัสดุครุภัณฑ์ ของแต่ละฝ่าย จัดทำหนังสือ แจ้งบันทึกการสับเปลี่ยน ผู้ใช้งานครุภัณฑ์ มายังพัสดุกกลางของสำนัก ปลัดเทศบาลทุกครั้งที่เกิดการ สับเปลี่ยนผู้ใช้งานพัสดุครุภัณฑ์	ทำให้การตรวจสอบพัสดุครุภัณฑ์ ประจำปีมีความถูกต้องและแม่นยำ มากขึ้น

8. คะแนนความเสี่ยงหลังการจัดการ

คะแนน โอกาส	คะแนน ผลกระทบ	คะแนนระดับ ความเสี่ยง	คะแนนความ อ่อนไหว	คะแนนลักษณะการ เปลี่ยนแปลง
3	3	3X3=9	2	3

9. ปัญหาและอุปสรรคจากการดำเนินการ

ไม่มี

10. ความเสี่ยงที่เกิดขึ้นใหม่ (ถ้ามี) ได้แก่ ไม่มี

รายงานผลการติดตามการบริหารจัดการความเสี่ยง

แบบ RM 4

1. ลำดับความเสี่ยง : 02
2. รหัสความเสี่ยง : 01
3. งาน/โครงการ/กิจกรรม : โครงการฝึกซ้อมร่วมเครือข่ายการป้องกันและบรรเทาสาธารณภัย
4. ชื่อความเสี่ยง : ผู้เข้ารับการฝึกซ้อมส่วนใหญ่เข้าฝึกซ้อมไม่ครบตามหลักสูตรที่กำหนด
5. ประเภทความเสี่ยง : ด้านการดำเนินงาน
6. เจ้าของความเสี่ยง : หัวหน้าสำนักปลัดเทศบาล
7. ตัวชี้วัดและผลสำเร็จจากการดำเนินการ

แนวทางการจัดการความเสี่ยง ตามแผนบริหารจัดการความเสี่ยง	ตัวชี้วัดความเสี่ยง	
	แผน	ผล
1.มีการจัดทำแผนฝึกซ้อมร่วม เครือข่ายการป้องกันและบรรเทาสา ธารณภัย	1.มีการจัดทำหนังสือเชิญ เครือข่ายเข้าร่วมการฝึกซ้อม ตามโครงการดังกล่าว 2.ให้เครือข่ายแจ้งรายชื่อ ผู้เข้าร่วมฝึกซ้อมก่อนล่วงหน้า 3.ส่วนใหญ่เครือข่ายที่เข้าร่วมมี ความรู้ด้านสาธารณภัยใน เบื้องต้นอยู่แล้ว	1.บุคลากรของเครือข่ายการ ป้องกันและบรรเทาสาธารณภัย มี ความรู้ ความสามารถในด้านสา ธารณภัยเพิ่มขึ้น 2.มีการแสดงความคิดเห็นร่วม ระหว่างภาคีเครือข่าย 3.มีการฝึกซ้อมร่วมเครือข่าย ประจำทุกๆ ปีละ 1 ครั้ง
2.มีการแนะนำวิธีการใช้และ บำรุงรักษาเครื่องจักรกลสาธารณภัย	มีวิทยากรที่มีความรู้ ความสามารถ ในการแนะนำ วิธีการใช้และการบำรุงรักษา วัสดุอุปกรณ์ เครื่องจักร ในการ ปฏิบัติงานด้านสาธารณภัย	เจ้าหน้าที่ที่ปฏิบัติงานด้านสาธาณ ภัยรู้จักวิธีการใช้ การบำรุงรักษา วัสดุอุปกรณ์ เครื่องจักร ใน สำนักงานของตนเอง
3.เมื่อเกิดสาธารณภัย เช่น อัคคีภัย เหตุอุทกภัย หรือเหตุวาตภัย เครือข่ายทุกหน่วยงานสามารถเข้า มาช่วยเหลือหรือเข้ามาสนับสนุน สรรพกำลังด้านบุคลากร หรือด้าน ครุภัณฑ์ วัสดุ อุปกรณ์ในการทำงาน	1. มีการแลกเปลี่ยน เรียนรู้ เมื่อเกิดสาธารณภัย เช่น อัคคีภัย เหตุอุทกภัย หรือเหตุวาตภัย เครือข่ายทุก หน่วยงานสามารถเข้ามา ช่วยเหลือหรือเข้ามาสนับสนุน สรรพกำลังด้านบุคลากร หรือ ด้านครุภัณฑ์ วัสดุ และ อุปกรณ์ในการทำงาน	1. การทำงานของเครือข่ายการ ป้องกันและบรรเทาสาธารณภัย สามารถให้ความช่วยเหลือของ ประชาชนในเขตพื้นที่ได้อย่างมี ประสิทธิภาพ 2.เครือข่ายการป้องกันและบรรเทา สาธารณภัย สามารถทำงานเป็นทีม ได้อย่างถูกต้องเหมาะสมกับ สถานการณ์

แนวทางการจัดการความเสี่ยง ตามแผนบริหารจัดการความเสี่ยง	ตัวชี้วัดความเสี่ยง	
	แผน	ผล
		3. บุคลากรของเครือข่ายการป้องกันและบรรเทาสาธารณภัย มีความรัก ความสามัคคี กันมากขึ้น

8. คะแนนความเสี่ยงหลังการจัดการ

คะแนนโอกาส	คะแนนผลกระทบ	คะแนนระดับความเสี่ยง	คะแนนความอ่อนไหว	คะแนนลักษณะการเปลี่ยนแปลง
4	2	4X2=8	1	2

9. ปัญหาและอุปสรรคจากการดำเนินการ

1. ในการกำหนดแผนฝึกซ้อมร่วมเครือข่ายการป้องกันและบรรเทาสาธารณภัยจะดำเนินการ จำนวน 2 วัน เจ้าหน้าที่ของเครือข่ายไม่สามารถเข้าร่วมได้ทั้ง 2 วัน จะผลัดเปลี่ยนกันวันละชุด เนื่องจากมีภารกิจรับผิดชอบในพื้นที่ของตนเอง

2. เครือข่ายส่วนใหญ่ไม่อยู่ครบตามแผนฝึกซ้อมที่วางไว้ ซึ่งความรู้ที่ได้รับและนำไปปฏิบัติอาจไม่ครบถ้วนสมบูรณ์

10. ความเสี่ยงที่เกิดขึ้นใหม่ (ถ้ามี) ได้แก่ ไม่มี

รายงานผลการติดตามการบริหารจัดการความเสี่ยง

แบบ RM 4

1. ลำดับความเสี่ยง : 03
2. รหัสความเสี่ยง : 01
3. งาน/โครงการ/กิจกรรม : การจัดหาพัสดุ
4. ชื่อความเสี่ยง : ดำเนินการจัดซื้อจัดจ้างไม่เป็นไปตามแผนที่กำหนด
5. ประเภทความเสี่ยง : ด้านการดำเนินงาน
6. เจ้าของความเสี่ยง : ผู้อำนวยการสำนักคลัง
7. ตัวชี้วัดและผลสำเร็จจากการดำเนินการ

แนวทางการจัดการความเสี่ยง ตามแผนบริหารจัดการความเสี่ยง	ตัวชี้วัดความเสี่ยง	
	แผน	ผล
กำกับหน่วยงานเจ้าของงบประมาณ ให้รับดำเนินการตามแผนที่วางไว้	ตรวจสอบโครงการที่ยังไม่ ดำเนินการจัดซื้อ/จ้างตามแผน ที่กำหนด แล้วแจ้งเจ้าของ หน่วยงานงบประมาณให้รับ ดำเนินการ	ดำเนินการจัดซื้อจัดจ้างแล้วเสร็จ ภายในปีงบประมาณ

8. คะแนนความเสี่ยงหลังการจัดการ

คะแนน โอกาส	คะแนน ผลกระทบ	คะแนนระดับ ความเสี่ยง	คะแนนความ อ่อนไหว	คะแนนลักษณะการ เปลี่ยนแปลง
1	1	1×1=1	1	1

9. ปัญหาและอุปสรรคจากการดำเนินการ

ไม่มี

10. ความเสี่ยงที่เกิดขึ้นใหม่ (ถ้ามี) ได้แก่ ไม่มี

รายงานผลการติดตามการบริหารจัดการความเสี่ยง

แบบ RM 4

1. ลำดับความเสี่ยง : 04
2. รหัสความเสี่ยง : 01
3. งาน/โครงการ/กิจกรรม : การจัดทำฎีกาเบิกจ่ายเงิน
4. ชื่อความเสี่ยง : การจัดทำฎีกาเบิกจ่ายเงินไม่เป็นไปตามแผนที่กำหนด
5. ประเภทความเสี่ยง : ด้านการดำเนินงาน
6. เจ้าของความเสี่ยง : ผู้อำนวยการสำนักคลัง
7. ตัวชี้วัดและผลสำเร็จจากการดำเนินการ

แนวทางการจัดการความเสี่ยง ตามแผนบริหารจัดการความเสี่ยง	ตัวชี้วัดความเสี่ยง	
	แผน	ผล
กำกับหน่วยงานเจ้าของงบประมาณให้ดำเนินการตามแผนจัดทำฎีกาเบิกจ่ายที่กำหนดไว้	แจ้งเจ้าของหน่วยงานงบประมาณให้รีบดำเนินการจัดทำฎีกาเบิกจ่ายตามแผนที่กำหนดไว้	ดำเนินการจัดทำฎีกาเบิกจ่ายเงินให้เป็นไปตามแผนที่กำหนดภายในปีงบประมาณ

8. คะแนนความเสี่ยงหลังการจัดการ

คะแนนโอกาส	คะแนนผลกระทบ	คะแนนระดับความเสี่ยง	คะแนนความอ่อนไหว	คะแนนลักษณะการเปลี่ยนแปลง
1	1	1X1=1	1	1

9. ปัญหาและอุปสรรคจากการดำเนินการ

ไม่มี

10. ความเสี่ยงที่เกิดขึ้นใหม่ (ถ้ามี) ได้แก่ ไม่มี

รายงานผลการติดตามการบริหารจัดการความเสี่ยง

แบบ RM 4

1. ลำดับความเสี่ยง : 05
2. รหัสความเสี่ยง : O1
3. งาน/โครงการ/กิจกรรม : โครงการ การพัฒนาระบบการดูแลเด็กที่มีปัญหาการเรียน โดยครู-หมอ-พ่อแม่
ของโรงเรียนในสังกัดเทศบาลนครขอนแก่น
4. ชื่อความเสี่ยง : 1. ผู้ปกครองไม่ให้ความร่วมมือหรือไม่ต้องการเข้าร่วมโครงการ
5. ประเภทความเสี่ยง : ด้านการดำเนินงาน
6. เจ้าของความเสี่ยง : ผู้อำนวยการสำนักการศึกษา
7. ตัวชี้วัดและผลสำเร็จจากการดำเนินการ

แนวทางการจัดการความเสี่ยง ตามแผนบริหารจัดการความเสี่ยง	ตัวชี้วัดความเสี่ยง	
	แผน	ผล
ผู้ปกครองให้ความร่วมมือและเข้าร่วมโครงการ เด็กที่อยู่ในความปกครองจะได้รับการดูแลรักษาและปรับพฤติกรรมอย่างต่อเนื่อง และจะมีอาการดีขึ้น หรือไม่รุนแรงไปกว่าที่เป็นอยู่ หรืออาจหายจากอาการดังกล่าว สามารถใช้ชีวิตร่วมกับบุคคลอื่นได้อย่างมีความสุขในอนาคต	ครูประจำชั้นพูดคุย ทำความเข้าใจกับผู้ปกครอง อธิบายถึงผลที่จะเกิดขึ้นในอนาคตที่จะเกิดกับเด็ก	ผู้ปกครองเข้าใจ และยอมเข้าร่วมโครงการ

8. คะแนนความเสี่ยงหลังการจัดการ

คะแนนโอกาส	คะแนนผลกระทบ	คะแนนระดับความเสี่ยง	คะแนนความอ่อนไหว	คะแนนลักษณะการเปลี่ยนแปลง
4	5	$4 \times 5 = 20$	3	3

9. ปัญหาและอุปสรรคจากการดำเนินการ

1. ผู้ปกครองส่วนมากทำอาชีพรับจ้าง ไม่มีเวลาพาเด็กไปโรงพยาบาล/รับยา
2. ผู้ปกครองเข้าใจว่า เด็กคือตามประสาเด็ก ไม่ได้บ่กพร่องอะไร จึงไม่ให้ความร่วมมือ

10. ความเสี่ยงที่เกิดขึ้นใหม่ (ถ้ามี) ได้แก่

1. ผู้ปกครองไม่ยอมรับ เนื่องจากพฤติกรรมเด็กกระหว่างอยู่ที่บ้านปกติดี ไม่มีปัญหาอะไร เพราะเด็กบางคนพฤติกรรมระหว่างอยู่ที่บ้านและอยู่ที่โรงเรียนแตกต่างกัน
2. ผู้ปกครองไม่รับฟังครูและไม่ยอมพบปะพูดคุยกับครู (ให้ปู่ ย่า ตา ยาย มาพบครูแทน จึงไม่สามารถตัดสินใจเข้าร่วมโครงการได้)

รายงานผลการติดตามการบริหารจัดการความเสี่ยง

แบบ RM 4

1. ลำดับความเสี่ยง : 05
2. รหัสความเสี่ยง : 02
3. งาน/โครงการ/กิจกรรม : โครงการ การพัฒนาระบบการดูแลเด็กที่มีปัญหาการเรียน โดยครู-หมอ-พ่อแม่ ของโรงเรียนในสังกัดเทศบาลนครขอนแก่น
4. ชื่อความเสี่ยง : 2. ครูไม่ให้ความร่วมมือในการดูแลรักษาอาการของเด็กในชั้นเรียน
5. ประเภทความเสี่ยง : ด้านการดำเนินงาน
6. เจ้าของความเสี่ยง : ผู้อำนวยการสำนักการศึกษา
7. ตัวชี้วัดและผลสำเร็จจากการดำเนินการ

แนวทางการจัดการความเสี่ยง ตามแผนบริหารจัดการความเสี่ยง	ตัวชี้วัดความเสี่ยง	
	แผน	ผล
ครูให้ความร่วมมือในการดูแลรักษาอาการของเด็กในชั้นเรียน จะทำให้เด็กมีพฤติกรรมที่ดีขึ้น อาการดีขึ้น ลดความก้าวร้าวและอาการอื่น ๆ ที่พบ ทำให้ห้องเรียนเป็นห้องเรียนที่น่าอยู่น่าเรียนมากยิ่งขึ้น ครูมีความสุข เด็กในชั้นเรียนมีความสุข และผู้ปกครองมีความสุข	ผู้บริหารและผู้บังคับบัญชา ต้นสังกัด พุดคุยทำความเข้าใจกับครูในการดูแลเด็ก เพื่อไม่ให้เกิดปัญหาในการส่งต่อเด็กในระดับที่สูงขึ้น	ครูเข้าใจ และให้ความร่วมมือในการดูแลรักษาอาการเด็ก รวมทั้งร่วมมือในการปรับพฤติกรรมเด็ก

8. คะแนนความเสี่ยงหลังการจัดการ

คะแนนโอกาส	คะแนนผลกระทบ	คะแนนระดับความเสี่ยง	คะแนนความอ่อนไหว	คะแนนลักษณะการเปลี่ยนแปลง
4	5	$4 \times 5 = 20$	3	3

9. ปัญหาและอุปสรรคจากการดำเนินการ

1. ครูมีภาระงานมาก ทำให้ไม่มีเวลาดูแลเด็กและไม่สนใจเด็กเท่าที่ควร
2. ครูไม่ให้ความสำคัญในการดูแลเด็กที่มีอาการเสี่ยงและมีปัญหา
3. ครูไม่ได้นำความรู้ที่ได้รับไปใช้ในการดูแลเด็กที่มีอาการเสี่ยงและมีปัญหา
4. ครูมองว่า เด็กที่มีปัญหาหรือเสี่ยง เมื่อโตขึ้นเขาอาจจะดีขึ้นเอง

10. ความเสี่ยงที่เกิดขึ้นใหม่ (ถ้ามี) ได้แก่

ครูใช้คำพูดที่ไม่เหมาะสม ทำให้เพื่อนร่วมชั้นเรียนไม่เข้าใจ เกิดการล้อเลียน ทำให้เด็กที่เสี่ยงและมีปัญหาไม่ให้ความร่วมมือในการปรับพฤติกรรมของครู

รายงานผลการติดตามการบริหารจัดการความเสี่ยง

แบบ RM 4

1. ลำดับความเสี่ยง : 05
2. รหัสความเสี่ยง : 03
3. งาน/โครงการ/กิจกรรม : โครงการ การพัฒนาระบบการดูแลเด็กที่มีปัญหาการเรียน โดยครู-หมอ-พ่อแม่
ของโรงเรียนในสังกัดเทศบาลนครขอนแก่น
4. ชื่อความเสี่ยง : 3.ครูและผู้ปกครองไม่สามารถควบคุมดูแลเด็กที่มีอาการรุนแรงได้
5. ประเภทความเสี่ยง : ด้านการดำเนินการ
6. เจ้าของความเสี่ยง : ผู้อำนวยการสำนักการศึกษา
7. ตัวชี้วัดและผลสำเร็จจากการดำเนินการ

แนวทางการจัดการความเสี่ยง ตามแผนบริหารจัดการความเสี่ยง	ตัวชี้วัดความเสี่ยง	
	แผน	ผล
ครูและผู้ปกครองไม่สามารถควบคุมดูแลเด็กที่มีอาการรุนแรงได้เนื่องจากเด็กมีอาการที่รุนแรงขึ้น ครูและผู้ปกครอง ต้องขอความช่วยเหลือหรือส่งต่อไปยังแพทย์หรือผู้เชี่ยวชาญช่วยรักษา หรือให้คำแนะนำเพิ่มเติม รวมถึงส่งต่อไปยังสถานที่เฉพาะทาง เช่น เด็กที่มีอาการออทิสติก อาจส่งต่อไปยังสถาบันออทิสติก ในจังหวัดที่เด็กอาศัยอยู่หรือจังหวัดใกล้เคียง เพื่อให้ผู้เชี่ยวชาญดูแลรักษาและให้คำแนะนำผู้ปกครอง เมื่อเด็กกลับมาอยู่ที่บ้านต่อไป	ให้หมอและผู้เชี่ยวชาญให้คำแนะนำในการดูแลและปรับพฤติกรรมเด็ก หรือหากเด็กมีอาการรุนแรง อาจจะต้องเข้ารักษาและกินยาเพื่อลดอาการรุนแรง	เด็กมีอาการรุนแรงลดลง และสามารถปรับพฤติกรรมได้

8. คะแนนความเสี่ยงหลังการจัดการ

คะแนนโอกาส	คะแนนผลกระทบ	คะแนนระดับความเสี่ยง	คะแนนความอ่อนไหว	คะแนนลักษณะการเปลี่ยนแปลง
4	5	4×5=20	3	3

9. ปัญหาและอุปสรรคจากการดำเนินการ

เด็กมีอาการเสียงและมีปัญหา ถ้าหากไม่ได้รับการดูแลหรือปรับพฤติกรรม อาจจะมีอาการที่รุนแรงขึ้น และอาจจะเป็นปัญหากับสังคมในอนาคตได้

10. ความเสี่ยงที่เกิดขึ้นใหม่ (ถ้ามี) ได้แก่

1. เด็กนักเรียนอาจมีอาการรุนแรงมากขึ้นเรื่อย ๆ เกินกว่าที่ครูและผู้ปกครองจะสามารถดูแลได้ หากยาที่กินเป็นประจำหมด ไม่ได้ไปพบแพทย์ตามนัด หรืออาจมีปัจจัยอื่นๆ ที่มากระตุ้นให้เกิดอาการรุนแรง
2. เด็กที่โตแล้ว หากเพื่อนรู้ว่ากินยา จะถูกล้อเลียนว่า เป็นบ้า หรือไม่ปกติ ทำให้เด็กอายและเลิกกินยา ทำให้มีอาการรุนแรงขึ้น

รายงานผลการติดตามการบริหารจัดการความเสี่ยง

แบบ RM 4

1. ลำดับความเสี่ยง : 06
2. รหัสความเสี่ยง : 01
3. งาน/โครงการ/กิจกรรม : โครงการอบรมพัฒนาคุณภาพชีวิตเด็กและเยาวชนชายขอบในสังคมเมือง
4. ชื่อความเสี่ยง : 1.การออกปฏิบัติงานนอกพื้นที่ของเจ้าหน้าที่
5. ประเภทความเสี่ยง : ด้านการดำเนินงาน
6. เจ้าของความเสี่ยง : ผู้อำนวยการสำนักการศึกษา
7. ตัวชี้วัดและผลสำเร็จจากการดำเนินการ

แนวทางการจัดการความเสี่ยง ตามแผนบริหารจัดการความเสี่ยง	ตัวชี้วัดความเสี่ยง	
	แผน	ผล
เจ้าหน้าที่ผู้ปฏิบัติงานนอกพื้นที่ร่วมกับเครือข่ายเนื่องจากเครือข่ายมีความคุ้นเคยกับกลุ่มเป้าหมาย	1.มีการประสานงานกับผู้นำชุมชน ตำรวจ เจ้าหน้าที่ฝ่ายปกครอง และเครือข่ายที่เกี่ยวข้องลงพื้นที่หา กลุ่มเป้าหมาย 2.จัดเตรียมอุปกรณ์สื่อการเรียนที่จำเป็นในการทำกิจกรรมกับ กลุ่มเป้าหมาย	1.สามารถปฏิบัติงานร่วมกับผู้นำชุมชน ตำรวจ เจ้าหน้าที่ฝ่ายปกครอง และเครือข่าย โดยสามารถเข้าถึงกลุ่มเป้าหมายและดำเนินกิจกรรมได้อย่างต่อเนื่อง 2.อุปกรณ์สื่อการเรียนเหมาะสมกับกิจกรรมกลุ่มเป้าหมาย

8. คะแนนความเสี่ยงหลังการจัดการ

คะแนนโอกาส	คะแนนผลกระทบ	คะแนนระดับความเสี่ยง	คะแนนความอ่อนไหว	คะแนนลักษณะการเปลี่ยนแปลง
4	4	4×4=16	3	2

9. ปัญหาและอุปสรรคจากการดำเนินการ

ไม่มี

10. ความเสี่ยงที่เกิดขึ้นใหม่ (ถ้ามี) ได้แก่ ไม่มี

รายงานผลการติดตามการบริหารจัดการความเสี่ยง

แบบ RM 4

1. ลำดับความเสี่ยง : 06
2. รหัสความเสี่ยง : 02
3. งาน/โครงการ/กิจกรรม : โครงการอบรมพัฒนาคุณภาพชีวิตเด็กและเยาวชนชายขอบในสังคมเมือง
4. ชื่อความเสี่ยง : 2.กลุ่มเป้าหมายไม่ยอมเข้าร่วมโครงการ
5. ประเภทความเสี่ยง : ด้านการดำเนินงาน
6. เจ้าของความเสี่ยง : ผู้อำนวยการสำนักการศึกษา
7. ตัวชี้วัดและผลสำเร็จจากการดำเนินการ

แนวทางการจัดการความเสี่ยง ตามแผนบริหารจัดการความเสี่ยง	ตัวชี้วัดความเสี่ยง	
	แผน	ผล
เจ้าหน้าที่ผู้ปฏิบัติงานปรับทัศนคติเด็กและเยาวชนนอกระบบการศึกษาให้เห็นถึงความสำคัญของการเข้าร่วมโครงการ	1.ประชุมพบปะพูดคุยสอบถามความต้องการของกลุ่มเป้าหมาย 2.จัดกิจกรรมที่หลากหลายตามความสนใจของกลุ่มเป้าหมาย 3.จัดกิจกรรมนอกสถานที่ตามที่กลุ่มเป้าหมายสนใจ	1.มีการสอบถามความต้องการกลุ่มเป้าหมาย ปีละ 6 ครั้ง 2.กลุ่มเป้าหมาย มีการเข้าร่วม 6 กิจกรรม 3.กลุ่มเป้าหมายมีความสนใจเข้าร่วมกิจกรรมนอกสถานที่มากขึ้น

8. คะแนนความเสี่ยงหลังการจัดการ

คะแนนโอกาส	คะแนนผลกระทบ	คะแนนระดับความเสี่ยง	คะแนนความอ่อนไหว	คะแนนลักษณะการเปลี่ยนแปลง
3	3	3x3=9	3	3

9. ปัญหาและอุปสรรคจากการดำเนินการ

1. ปัญหาการเข้าถึงเด็กเยาวชนกลุ่มเสี่ยงการสร้างควมไว้วางใจอย่างมาก เขาอยู่ในมุมมืดไม่เปิดตัวคุยกับใคร นอกจากคนที่ไว้ใจ ต้องแสดงความจริงใจที่จะช่วยจริงไม่ใช่เพื่อไต่ถาม ต้องเข้าหาแบบไม่เป็นทางการ นอกกรอบนอกระบบ ใช้วิธีการและท่าทีแบบคนธรรมดาคุยกัน ไม่มีอำนาจ เน้นความเท่าเทียม ใช้ระยะเวลาพิสูจน์ความจริงใจ

2. ในช่วงแรกต้องเข้าร่วมกิจกรรมที่เป็นวิถีปกติของพวกเขา ก่อน อย่ายพยายามเปลี่ยนวิถีเขาทันที คนทำงานต้องมีทัศนคติเชิงบวกและพยายามเข้าใจพวกเขา อยู่ข้างพวกเขา จนพวกเขา รู้สึกเป็นพวก หลังจากนั้นค่อยทำงานความคิดกับพวกเขาเพื่อค่อยๆเปลี่ยนวิถีไปสู่กิจกรรมสร้างสรรค์เชิงบวก

3. คนทำงานต้องอุทิศตนเพื่อเด็กเยาวชนจริงๆ คือ ให้ความรักกับพวกเขาตลอด 24 ชั่วโมงเด็กสามารถโทรหาได้ตลอด ช่วยเหลือทันทีเมื่อเขามีปัญหา ทำหน้าที่เสมือนเป็นพ่อ แม่ พี่ น้อง และ เป็นเพื่อนกับเขาจริงๆ
รูปธรรมคือการดูแลให้ที่อยู่ ที่กิน ที่นอน ให้อาชีพ รวมทั้งการศึกษา ฯลฯ

10. ความเสี่ยงที่เกิดขึ้นใหม่ (ถ้ามี) ได้แก่ ไม่มี

รายงานผลการติดตามการบริหารจัดการความเสี่ยง

แบบ RM 4

1. ลำดับความเสี่ยง : 06
2. รหัสความเสี่ยง : 03
3. งาน/โครงการ/กิจกรรม : โครงการอบรมพัฒนาคุณภาพชีวิตเด็กและเยาวชนชายขอบในสังคมเมือง
4. ชื่อความเสี่ยง : 3.ความเข้าใจและทัศนคติของคนในสังคมที่มีต่อเด็กเยาวชนนอกระบบการศึกษา
5. ประเภทความเสี่ยง : ด้านการดำเนินงาน
6. เจ้าของความเสี่ยง : ผู้อำนวยการสำนักการศึกษา
7. ตัวชี้วัดและผลสำเร็จจากการดำเนินการ

แนวทางการจัดการความเสี่ยง ตามแผนบริหารจัดการความเสี่ยง	ตัวชี้วัดความเสี่ยง	
	แผน	ผล
ประชาสัมพันธ์และปรับทัศนคติให้คนในสังคมเห็นถึงความสำคัญในการให้โอกาสเด็กและเยาวชนนอกระบบได้เริ่มต้นชีวิตใหม่	1.ประชาสัมพันธ์ผ่านสื่อโซเชียลมีเดียให้ประชาชนและสังคมให้โอกาส ให้กำลังใจเด็กและเยาวชนนอกระบบได้กลับตัวเป็นคนดี 2.ผู้นำชุมชนประชาสัมพันธ์ผ่านช่องทางหอกระจายข่าวให้คนในชุมชนเห็นความสำคัญและให้โอกาส ให้กำลังใจเด็กและเยาวชนนอกระบบได้กลับตัวเป็นคนดี	1.ประชาชนรับทราบการประชาสัมพันธ์ ทางช่องทาง Facebook และหอกระจายข่าวชุมชน 2.เพื่อประชาชนและคนในสังคมเห็นถึงความสำคัญในดำเนินกิจกรรมพัฒนาเด็กเยาวชนนอกระบบ

8. คะแนนความเสี่ยงหลังการจัดการ

คะแนนโอกาส	คะแนนผลกระทบ	คะแนนระดับความเสี่ยง	คะแนนความอ่อนไหว	คะแนนลักษณะการเปลี่ยนแปลง
3	3	3x3=9	3	3

9. ปัญหาและอุปสรรคจากการดำเนินการ

ไม่มี

10. ความเสี่ยงที่เกิดขึ้นใหม่ (ถ้ามี) ได้แก่ ไม่มี

รายงานผลการติดตามการบริหารจัดการความเสี่ยง

แบบ RM 4

1. ลำดับความเสี่ยง : 07
2. รหัสความเสี่ยง : O1
3. งาน/โครงการ/กิจกรรม : งานศูนย์บริการสาธารณสุข
4. ชื่อความเสี่ยง : การบริหารจัดการด้านกำลังคนในศูนย์บริการสาธารณสุข
5. ประเภทความเสี่ยง : ด้านการดำเนินงาน
6. เจ้าของความเสี่ยง : ผู้อำนวยการสำนักสาธารณสุขและสิ่งแวดล้อม
7. ตัวชี้วัดและผลสำเร็จจากการดำเนินการ

แนวทางการจัดการความเสี่ยง ตามแผนบริหารจัดการความเสี่ยง	ตัวชี้วัดความเสี่ยง	
	แผน	ผล
1.ปรับปรุงกรอบอัตรากำลังงาน ศูนย์บริการสาธารณสุข	มีการจัดประชุมผู้เกี่ยวข้อง กำหนดกรอบ	มีกรอบอัตรากำลังพร้อมเสนอ ผู้บริหาร
2.จัดทำกลยุทธ์การบริการสู่ความ เป็นเลิศ	มีนโยบายและถือปฏิบัติ	ประชาชนมีความพึงพอใจ / ข้อร้องเรียนได้รับการแก้ไข
3.ส่งเสริมให้ได้รับค่าตอบแทนการ ปฏิบัติงานเชิงรุกนอกหน่วยบริการ	มีการจัดตารางมอบหมาย งานให้เจ้าหน้าที่ปฏิบัติงานเชิง รุก	เจ้าหน้าที่ได้รับค่าตอบแทนการ ปฏิบัติงานตามผลการปฏิบัติ และ อัตราตามระเบียบ
4.จัดให้มีการประชุมถ่ายทอดองค์ ความรู้และนโยบายองค์การให้ บุคลากรในฝ่าย	ร่วมประชุมรับนโยบาย และ พัฒนาองค์ความรู้และถ่ายทอด ข้อมูลให้ผู้เกี่ยวข้อง	มอบหมายเจ้าหน้าที่เข้าร่วมประชุม ทุกครั้ง และถ่ายทอดนโยบาย ความรู้ในรูปแบบที่เหมาะสม เช่น รายงานเอกสาร / ประชุมหัวหน้า งาน / ประชุมฝ่าย / แจกเวียนเป็น เอกสารหรือทางกลุ่มไลน์
5.ขอรับการประเมินจากหน่วยงาน ตรวจสอบภายใน	กำหนดการประเมินตนเองตาม มาตรฐานหน่วยบริการปฐมภูมิ	มีการประเมินตนเองตามมาตรฐาน หน่วยบริการปฐมภูมิ

8. คะแนนความเสี่ยงหลังการจัดการ

คะแนน โอกาส	คะแนน ผลกระทบ	คะแนนระดับ ความเสี่ยง	คะแนนความ อ่อนไหว	คะแนนลักษณะการ เปลี่ยนแปลง
2	2	2X2=4	2	2

9. ปัญหาและอุปสรรคจากการดำเนินการ

ไม่มี

10. ความเสี่ยงที่เกิดขึ้นใหม่ (ถ้ามี) ได้แก่ ไม่มี

รายงานผลการติดตามการบริหารจัดการความเสี่ยง

แบบ RM 4

1. ลำดับความเสี่ยง : 08
2. รหัสความเสี่ยง : 01
3. งาน/โครงการ/กิจกรรม : การจัดการสุนัขจรจัดในเขตเทศบาลนครขอนแก่น
4. ชื่อความเสี่ยง : สุนัขจรจัดมีจำนวนเพิ่มขึ้น
5. ประเภทความเสี่ยง : ด้านการดำเนินงาน
6. เจ้าของความเสี่ยง : ผู้อำนวยการสำนักสาธารณสุขและสิ่งแวดล้อม
7. ตัวชี้วัดและผลสำเร็จจากการดำเนินการ

แนวทางการจัดการความเสี่ยง ตามแผนบริหารจัดการความเสี่ยง	ตัวชี้วัดความเสี่ยง	
	แผน	ผล
1. ออกเทศบัญญัติควบคุมการเลี้ยงหรือปล่อยสุนัข	ออกเทศบัญญัติควบคุมการเลี้ยงหรือปล่อยสุนัข	ส่งร่างเทศบัญญัติควบคุมการเลี้ยงหรือปล่อยสุนัข ให้ฝ่ายนิติการดำเนินการตามขั้นตอน
2. จัดหาบุคลากรและอุปกรณ์ให้เพียงพอ	จัดหาบุคลากรและอุปกรณ์ให้เพียงพอ	ขออนุมัติกรอบอัตรากำลังใหม่เพื่อรองรับปริมาณงานที่เพิ่มขึ้น ซึ่งผ่านการอนุมัติ จาก ก.จังหวัดร้อยร้อย
3. จัดหาสถานที่พักพิงสุนัขจรจัด	จัดหาสถานที่พักพิงสุนัขจรจัด	ยังไม่สามารถจัดหาสถานที่พักพิงให้กับสุนัขจรจัดได้
4. เพิ่มงบประมาณในการทำหน้าที่	เพิ่มงบประมาณในการทำหน้าที่	ได้รับอนุมัติงบประมาณในการจัดซื้อรถจับสุนัข

8. คะแนนความเสี่ยงหลังการจัดการ

คะแนนโอกาส	คะแนนผลกระทบ	คะแนนระดับความเสี่ยง	คะแนนความอ่อนไหว	คะแนนลักษณะการเปลี่ยนแปลง
3	3	3X3=9	3	1

9. ปัญหาและอุปสรรคจากการดำเนินการ

จากการจัดหาสถานที่พักพิงสุนัขจรจัด โดยการประชุมร่วมกับหน่วยงานต่างๆ ยังไม่สามารถจัดหาสถานที่ได้ เนื่องจากเจ้าของพื้นที่นั้นๆ เกรงจะก่อให้เกิดปัญหาในพื้นที่ดังกล่าว

10. ความเสี่ยงที่เกิดขึ้นใหม่ (ถ้ามี) ได้แก่ ไม่มี

รายงานผลการติดตามการบริหารจัดการความเสี่ยง

แบบ RM 4

1. ลำดับความเสี่ยง : 09
2. รหัสความเสี่ยง : F1
3. งาน/โครงการ/กิจกรรม : โครงการอบรมเชิงปฏิบัติการจัดทำและทบทวนแผนชุมชนเทศบาลนครขอนแก่น
4. ชื่อความเสี่ยง : 1.งบประมาณโดนตัดลด
5. ประเภทความเสี่ยง : ด้านการเงิน
6. เจ้าของความเสี่ยง : ผู้อำนวยการสำนักสวัสดิการสังคม
7. ตัวชี้วัดและผลสำเร็จจากการดำเนินการ

แนวทางการจัดการความเสี่ยง ตามแผนบริหารจัดการความเสี่ยง	ตัวชี้วัดความเสี่ยง	
	แผน	ผล
ประมาณการค่าใช้จ่ายที่ได้รับการ จัดสรรตามงบประมาณจริง	จำนวนงบประมาณที่ได้รับการ จัดสรร	ปฏิบัติตามแผนที่วางไว้(สำเร็จ)

8. คะแนนความเสี่ยงหลังการจัดการ

คะแนน โอกาส	คะแนน ผลกระทบ	คะแนนระดับ ความเสี่ยง	คะแนนความ อ่อนไหว	คะแนนลักษณะการ เปลี่ยนแปลง
2	3	2x3=6	3	3

9. ปัญหาและอุปสรรคจากการดำเนินการ

ไม่มี

10. ความเสี่ยงที่เกิดขึ้นใหม่ (ถ้ามี) ได้แก่ ไม่มี

รายงานผลการติดตามการบริหารจัดการความเสี่ยง

แบบ RM 4

1. ลำดับความเสี่ยง : 09
2. รหัสความเสี่ยง : 01
3. งาน/โครงการ/กิจกรรม : โครงการอบรมเชิงปฏิบัติการจัดทำและทบทวนแผนชุมชนเทศบาลนครขอนแก่น
4. ชื่อความเสี่ยง : 2.การเกิดของโรคระบาดติดเชื้อไวรัสโคโรนา - 2019
5. ประเภทความเสี่ยง : ด้านการดำเนินงาน
6. เจ้าของความเสี่ยง : ผู้อำนวยการสำนักสวัสดิการสังคม
7. ตัวชี้วัดและผลสำเร็จจากการดำเนินการ

แนวทางการจัดการความเสี่ยง ตามแผนบริหารจัดการความเสี่ยง	ตัวชี้วัดความเสี่ยง	
	แผน	ผล
ยกเลิกการจัดกิจกรรมเมื่อมีความเสี่ยงสูง หากมีความจำเป็นต้องดำเนินโครงการควรกำหนดมาตรการในการป้องกันโรค	ติดตามข่าวสาร การระบาดของโรคเป็นประจำ	จำนวนของผู้ติดเชื้อโรคระบาดลดลง

8. คะแนนความเสี่ยงหลังการจัดการ

คะแนนโอกาส	คะแนนผลกระทบ	คะแนนระดับความเสี่ยง	คะแนนความอ่อนไหว	คะแนนลักษณะการเปลี่ยนแปลง
2	3	2x3=6	3	3

9. ปัญหาและอุปสรรคจากการดำเนินการ

ไม่มี

10. ความเสี่ยงที่เกิดขึ้นใหม่ (ถ้ามี) ได้แก่ ไม่มี

รายงานผลการติดตามการบริหารจัดการความเสี่ยง

แบบ RM 4

1. ลำดับความเสี่ยง : 09
2. รหัสความเสี่ยง : 02
3. งาน/โครงการ/กิจกรรม : โครงการอบรมเชิงปฏิบัติการจัดทำและทบทวนแผนชุมชนเทศบาลนครขอนแก่น
4. ชื่อความเสี่ยง : 3.การประชาสัมพันธ์การดำเนินการโครงการไม่ทั่วถึง
5. ประเภทความเสี่ยง : ด้านการดำเนินงาน
6. เจ้าของความเสี่ยง : ผู้อำนวยการสำนักสวัสดิการสังคม
7. ตัวชี้วัดและผลสำเร็จจากการดำเนินการ

แนวทางการจัดการความเสี่ยง ตามแผนบริหารจัดการความเสี่ยง	ตัวชี้วัดความเสี่ยง	
	แผน	ผล
ประชาสัมพันธ์ให้กลุ่มเป้าหมายในการดำเนินโครงการทราบ ผ่านทางประธานชุมชน หรือสื่อประชาสัมพันธ์ของเทศบาล และทำงานร่วมกับชุมชน	ประชาสัมพันธ์การดำเนินโครงการกับทางประธานชุมชน รายงานผลการดำเนินโครงการให้ผู้บริหารทราบ	ส่งเป็นหนังสือขอความอนุเคราะห์ประชาสัมพันธ์การดำเนินโครงการกับทางประธานชุมชน รายงานผลการดำเนินโครงการให้ผู้บริหารทราบ

8. คะแนนความเสี่ยงหลังการจัดการ

คะแนนโอกาส	คะแนนผลกระทบ	คะแนนระดับความเสี่ยง	คะแนนความอ่อนไหว	คะแนนลักษณะการเปลี่ยนแปลง
2	3	$2 \times 3 = 6$	3	2

9. ปัญหาและอุปสรรคจากการดำเนินการ

ไม่มี

10. ความเสี่ยงที่เกิดขึ้นใหม่ (ถ้ามี) ได้แก่ ไม่มี

รายงานผลการติดตามการบริหารจัดการความเสี่ยง

แบบ RM 4

1. ลำดับความเสี่ยง : 09
2. รหัสความเสี่ยง : R1
3. งาน/โครงการ/กิจกรรม : โครงการอบรมเชิงปฏิบัติการจัดทำและทบทวนแผนชุมชนเทศบาลนครขอนแก่น
4. ชื่อความเสี่ยง : 4. ไม่สามารถดำเนินการตามแผนชุมชนตามที่กำหนด
5. ประเภทความเสี่ยง : ด้านการดำเนินงาน
6. เจ้าของความเสี่ยง : ผู้อำนวยการสำนักสวัสดิการสังคม
7. ตัวชี้วัดและผลสำเร็จจากการดำเนินการ

แนวทางการจัดการความเสี่ยง ตามแผนบริหารจัดการความเสี่ยง	ตัวชี้วัดความเสี่ยง	
	แผน	ผล
ประชาสัมพันธ์ทำความเข้าใจถึง หลักเกณฑ์การเข้าร่วมโครงการ ประชาชนในพื้นที่เข้าใจและทราบถึง กลุ่มเป้าหมายของโครงการ	ตรวจสอบข้อมูลแผนชุมชนแล้ว สำเนาส่งสำนัก/กองเพื่อนำไป ดำเนินการตามแผนชุมชน	จัดส่งข้อมูลแผนชุมชนให้สำนัก/ กองเพื่อดำเนินการในส่วนที่ เกี่ยวข้อง

8. คะแนนความเสี่ยงหลังการจัดการ

คะแนน โอกาส	คะแนน ผลกระทบ	คะแนนระดับ ความเสี่ยง	คะแนนความ อ่อนไหว	คะแนนลักษณะการ เปลี่ยนแปลง
2	3	2x3=6	3	2

9. ปัญหาและอุปสรรคจากการดำเนินการ

ไม่มี

10. ความเสี่ยงที่เกิดขึ้นใหม่ (ถ้ามี) ได้แก่ ไม่มี

รายงานผลการติดตามการบริหารจัดการความเสี่ยง

แบบ RM 4

1. ลำดับความเสี่ยง : 10
2. รหัสความเสี่ยง : F1
3. งาน/โครงการ/กิจกรรม : โครงการออกเยี่ยมชุมชนเคลื่อนที่ตามโครงการคนขอนแก่นไม่ทอดทิ้งกัน
4. ชื่อความเสี่ยง : 1.งบประมาณโดนตัดลด
5. ประเภทความเสี่ยง : ด้านการเงิน
6. เจ้าของความเสี่ยง : ผู้อำนวยการสำนักสวัสดิการสังคม
7. ตัวชี้วัดและผลสำเร็จจากการดำเนินการ

แนวทางการจัดการความเสี่ยง ตามแผนบริหารจัดการความเสี่ยง	ตัวชี้วัดความเสี่ยง	
	แผน	ผล
ประมาณการค่าใช้จ่ายที่ได้รับการ จัดสรรตามงบประมาณจริง	เตรียมข้อมูลการดำเนิน โครงการเพื่อนำเสนอต่อคณะ ผู้บริหาร เพื่อจัดทำเทศบัญญัติ งบประมาณรายจ่าย	งบประมาณไม่ถูกตัดลด

8. คะแนนความเสี่ยงหลังการจัดการ

คะแนน โอกาส	คะแนน ผลกระทบ	คะแนนระดับ ความเสี่ยง	คะแนนความ อ่อนไหว	คะแนนลักษณะการ เปลี่ยนแปลง
1	1	1X1=1	1	1

9. ปัญหาและอุปสรรคจากการดำเนินการ

ไม่มี

10. ความเสี่ยงที่เกิดขึ้นใหม่ (ถ้ามี) ได้แก่ ไม่มี

รายงานผลการติดตามการบริหารจัดการความเสี่ยง

แบบ RM 4

1. ลำดับความเสี่ยง : 10
2. รหัสความเสี่ยง : O1
3. งาน/โครงการ/กิจกรรม : โครงการออกเยี่ยมชุมชนเคลื่อนที่ตามโครงการคนขอนแก่นไม่ทอดทิ้งกัน
4. ชื่อความเสี่ยง : 2.การเกิดโรคระบาด
5. ประเภทความเสี่ยง : ด้านการดำเนินงาน
6. เจ้าของความเสี่ยง : ผู้อำนวยการสำนักสวัสดิการสังคม
7. ตัวชี้วัดและผลสำเร็จจากการดำเนินการ

แนวทางการจัดการความเสี่ยง ตามแผนบริหารจัดการความเสี่ยง	ตัวชี้วัดความเสี่ยง	
	แผน	ผล
ยกเลิกการจัดกิจกรรมเมื่อมีความเสี่ยงสูง หากมีความจำเป็นต้องดำเนินโครงการควรกำหนดมาตรการในการป้องกันโรค	จัดเตรียมวัสดุอุปกรณ์ในการป้องกันการแพร่ระบาดของโรคติดต่อ ติดตามข่าวสารเกี่ยวกับการแพร่ระบาดของโรคติดต่อเป็นประจำระหว่างการดำเนินโครงการ หากเกิดการระบาดของโรคติดต่อควรใช้อุปกรณ์ป้องกัน หรือหากมีความรุนแรง ให้ระงับการดำเนินกิจกรรมที่ต้องรวมตัวกันของคนหมู่มาก	การระบาดของโรคติดต่อไม่ส่งผลกระทบต่อการทำงานโครงการ

8. คะแนนความเสี่ยงหลังการจัดการ

คะแนนโอกาส	คะแนนผลกระทบ	คะแนนระดับความเสี่ยง	คะแนนความอ่อนไหว	คะแนนลักษณะการเปลี่ยนแปลง
2	1	2X1=2	1	1

9. ปัญหาและอุปสรรคจากการดำเนินการ

ไม่มี

10. ความเสี่ยงที่เกิดขึ้นใหม่ (ถ้ามี) ได้แก่ ไม่มี

รายงานผลการติดตามการบริหารจัดการความเสี่ยง

แบบ RM 4

1. ลำดับความเสี่ยง : 10
2. รหัสความเสี่ยง : L1
3. งาน/โครงการ/กิจกรรม : โครงการออกเยี่ยมชุมชนเคลื่อนที่ตามโครงการคนขอนแก่นไม่ทอดทิ้งกัน
4. ชื่อความเสี่ยง : 3.การปฏิบัติงานไม่เป็นไปตามระเบียบที่เกี่ยวข้อง
5. ประเภทความเสี่ยง : ด้านการปฏิบัติตามกฎระเบียบ
6. เจ้าของความเสี่ยง : ผู้อำนวยการสำนักสวัสดิการสังคม
7. ตัวชี้วัดและผลสำเร็จจากการดำเนินการ

แนวทางการจัดการความเสี่ยง ตามแผนบริหารจัดการความเสี่ยง	ตัวชี้วัดความเสี่ยง	
	แผน	ผล
ให้ความรู้ความเข้าใจแก่เจ้าหน้าที่ ผู้ปฏิบัติงาน	แจ้งเจ้าหน้าที่ผู้ปฏิบัติงานให้ ศึกษาทบทวนระเบียบกฎหมาย ที่เกี่ยวข้องเป็นประจำ ติดตาม ข่าวสารการแก้ไข/ปรับปรุง ระเบียบกฎหมายให้เป็นปัจจุบัน	การปฏิบัติงานเป็นไปตามระเบียบ กฎหมายที่เกี่ยวข้อง

8. คะแนนความเสี่ยงหลังการจัดการ

คะแนน โอกาส	คะแนน ผลกระทบ	คะแนนระดับ ความเสี่ยง	คะแนนความ อ่อนไหว	คะแนนลักษณะการ เปลี่ยนแปลง
1	1	1×1=1	1	1

9. ปัญหาและอุปสรรคจากการดำเนินการ

ไม่มี

10. ความเสี่ยงที่เกิดขึ้นใหม่ (ถ้ามี) ได้แก่ ไม่มี

รายงานผลการติดตามการบริหารจัดการความเสี่ยง

แบบ RM 4

1. ลำดับความเสี่ยง : 10
2. รหัสความเสี่ยง : O2
3. งาน/โครงการ/กิจกรรม : โครงการออกเยี่ยมชุมชนเคลื่อนที่ตามโครงการคนขอนแก่นไม่ทอดทิ้งกัน
4. ชื่อความเสี่ยง : 4.การประชาสัมพันธ์การดำเนินการโครงการไม่ทั่วถึง
5. ประเภทความเสี่ยง : ด้านการดำเนินงาน
6. เจ้าของความเสี่ยง : ผู้อำนวยการสำนักสวัสดิการสังคม
7. ตัวชี้วัดและผลสำเร็จจากการดำเนินการ

แนวทางการจัดการความเสี่ยง ตามแผนบริหารจัดการความเสี่ยง	ตัวชี้วัดความเสี่ยง	
	แผน	ผล
ประชาสัมพันธ์ให้กลุ่มเป้าหมายในการดำเนินโครงการทราบ ผ่านทางประธานชุมชน หรือสื่อประชาสัมพันธ์ของเทศบาล และทำงานร่วมกับชุมชน	1.แจ้งไปยังประธานชุมชนให้ประชาสัมพันธ์ผ่านหอกระจายข่าว 2.ประชาสัมพันธ์ทางออนไลน์	ประชาชนในพื้นที่เทศบาลนครขอนแก่นรับรู้การดำเนินโครงการ

8. คะแนนความเสี่ยงหลังการจัดการ

คะแนนโอกาส	คะแนนผลกระทบ	คะแนนระดับความเสี่ยง	คะแนนความอ่อนไหว	คะแนนลักษณะการเปลี่ยนแปลง
2	2	$2 \times 2 = 4$	1	1

9. ปัญหาและอุปสรรคจากการดำเนินการ

ไม่มี

10. ความเสี่ยงที่เกิดขึ้นใหม่ (ถ้ามี) ได้แก่ ไม่มี

รายงานผลการติดตามการบริหารจัดการความเสี่ยง

แบบ RM 4

1. ลำดับความเสี่ยง : 10
2. รหัสความเสี่ยง : R1
3. งาน/โครงการ/กิจกรรม : โครงการออกเยี่ยมชุมชนเคลื่อนที่ตามโครงการคนขอนแก่นไม่ทอดทิ้งกัน
4. ชื่อความเสี่ยง : 5.ความไม่เข้าใจหลักเกณฑ์การเข้าร่วมโครงการ
5. ประเภทความเสี่ยง : ด้านความน่าเชื่อถือ
6. เจ้าของความเสี่ยง : ผู้อำนวยการสำนักสวัสดิการสังคม
7. ตัวชี้วัดและผลสำเร็จจากการดำเนินการ

แนวทางการจัดการความเสี่ยง ตามแผนบริหารจัดการความเสี่ยง	ตัวชี้วัดความเสี่ยง	
	แผน	ผล
ประชาสัมพันธ์ทำความเข้าใจถึงหลักเกณฑ์การเข้าร่วมโครงการให้ประชาชนในพื้นที่เข้าใจ และทราบถึงกลุ่มเป้าหมายของโครงการ	1.ขอความอนุเคราะห์ ประชาสัมพันธ์ผ่านหอกระจาย ข่าวชุมชน 2.ประชาสัมพันธ์ผ่านประธาน ชุมชนในการประชุม ประจำเดือน	ประชาชนเข้าใจหลักเกณฑ์การเข้าร่วมโครงการ

8. คะแนนความเสี่ยงหลังการจัดการ

คะแนน โอกาส	คะแนน ผลกระทบ	คะแนนระดับ ความเสี่ยง	คะแนนความ อ่อนไหว	คะแนนลักษณะการ เปลี่ยนแปลง
2	2	2X2=4	1	1

9. ปัญหาและอุปสรรคจากการดำเนินการ

ไม่มี

10. ความเสี่ยงที่เกิดขึ้นใหม่ (ถ้ามี) ได้แก่ ไม่มี

รายงานผลการติดตามการบริหารจัดการความเสี่ยง

แบบ RM 4

1. ลำดับความเสี่ยง : 11
2. รหัสความเสี่ยง : S1
3. งาน/โครงการ/กิจกรรม : โครงการก่อสร้างปรับปรุงผิวทาง ถนนเลียบบึงทุ่งสร้าง (ช่วงจากแยกตัดถนน
ชาตะผดุงถึงแยกตัดถนนทางเข้าบึงทุ่งสร้าง)
4. ชื่อความเสี่ยง : 1. การกำหนดระยะเวลาในการก่อสร้างในแผนที่ไม่สามารถดำเนินการได้
5. ประเภทความเสี่ยง : ด้านกลยุทธ์
6. เจ้าของความเสี่ยง : ผู้อำนวยการสำนักช่าง
7. ตัวชี้วัดและผลสำเร็จจากการดำเนินการ

แนวทางการจัดการความเสี่ยง ตามแผนบริหารจัดการความเสี่ยง	ตัวชี้วัดความเสี่ยง	
	แผน	ผล
มีมาตรการติดตามกระบวนการ จัดซื้อจัดจ้างให้เป็นไปตามแผน	จำนวนโครงการทั้งหมดของ หน่วยงานที่วางแผนการ ดำเนินงานตามแผนปฏิบัติ ราชการ	หน่วยงานมีแผนการดำเนินงาน ตามแผนปฏิบัติราชการและมี มาตรการติดตามกระบวนการ จัดซื้อจัดจ้างให้เป็นไปตามแผน

8. คะแนนความเสี่ยงหลังการจัดการ

คะแนน โอกาส	คะแนน ผลกระทบ	คะแนนระดับ ความเสี่ยง	คะแนนความ อ่อนไหว	คะแนนลักษณะการ เปลี่ยนแปลง
1	1	1	2	2

9. ปัญหาและอุปสรรคจากการดำเนินการ

ไม่มี

10. ความเสี่ยงที่เกิดขึ้นใหม่ (ถ้ามี) ได้แก่ ไม่มี

รายงานผลการติดตามการบริหารจัดการความเสี่ยง

แบบ RM 4

1. ลำดับความเสี่ยง : 11
2. รหัสความเสี่ยง : O1
3. งาน/โครงการ/กิจกรรม : โครงการก่อสร้างปรับปรุงผิวทาง ถนนเลียบบึงทุ่งสร้าง (ช่วงจากแยกตัดถนน
ชาตะผดุงถึงแยกตัดถนนทางเข้าบึงทุ่งสร้าง)
4. ชื่อความเสี่ยง : 2. ผู้รับจ้างดำเนินงานล่าช้า ไม่ตรงตามเวลาที่กำหนด
5. ประเภทความเสี่ยง : ด้านการดำเนินงาน
6. เจ้าของความเสี่ยง : ผู้อำนวยการสำนักช่าง
7. ตัวชี้วัดและผลสำเร็จจากการดำเนินการ

แนวทางการจัดการความเสี่ยง ตามแผนบริหารจัดการความเสี่ยง	ตัวชี้วัดความเสี่ยง	
	แผน	ผล
มีแผนตรวจสอบการดำเนินการ ก่อสร้างของผู้รับจ้างว่าเป็นไปตาม แผนหรือไม่	งานก่อสร้างแล้วเสร็จตาม ระยะเวลาในสัญญาจ้าง	ผู้รับจ้างดำเนินการก่อสร้างแล้ว เสร็จตรงตามระยะเวลาในสัญญา จ้าง

8. คะแนนความเสี่ยงหลังการจัดการ

คะแนน โอกาส	คะแนน ผลกระทบ	คะแนนระดับ ความเสี่ยง	คะแนนความ อ่อนไหว	คะแนนลักษณะการ เปลี่ยนแปลง
2	2	4	2	1

9. ปัญหาและอุปสรรคจากการดำเนินการ

ไม่มี

10. ความเสี่ยงที่เกิดขึ้นใหม่ (ถ้ามี) ได้แก่ ไม่มี

รายงานผลการติดตามการบริหารจัดการความเสี่ยง

แบบ RM 4

1. ลำดับความเสี่ยง : 11
2. รหัสความเสี่ยง : L1
3. งาน/โครงการ/กิจกรรม : โครงการก่อสร้างปรับปรุงผิวทาง ถนนเลียบบึงทุ่งสร้าง (ช่วงจากแยกตัดถนน
ชาตะผดุงถึงแยกตัดถนนทางเข้าบึงทุ่งสร้าง)
4. ชื่อความเสี่ยง : 3. ข้อกำหนดและข้อระเบียบที่เปลี่ยนแปลง
5. ประเภทความเสี่ยง : ด้านการปฏิบัติตามกฎระเบียบ
6. เจ้าของความเสี่ยง : ผู้อำนวยการสำนักช่าง
7. ตัวชี้วัดและผลสำเร็จจากการดำเนินการ

แนวทางการจัดการความเสี่ยง ตามแผนบริหารจัดการความเสี่ยง	ตัวชี้วัดความเสี่ยง	
	แผน	ผล
ทำบันทึกแจ้งเวียนให้ผู้ปฏิบัติงาน ดำเนินการอย่างรอบคอบและเป็นไป ตามระเบียบ	ข้อระเบียบกฎหมายที่เกี่ยวข้อง กับการปฏิบัติที่จะต้องถือปฏิบัติ	ผู้ปฏิบัติงานได้ดำเนินการควบคุม งานก่อสร้างเป็นไปตามข้อระเบียบ กฎหมายที่เกี่ยวข้องอย่างและถือ ปฏิบัติโดยเคร่งครัด

8. คะแนนความเสี่ยงหลังการจัดการ

คะแนน โอกาส	คะแนน ผลกระทบ	คะแนนระดับ ความเสี่ยง	คะแนนความ อ่อนไหว	คะแนนลักษณะการ เปลี่ยนแปลง
1	1	1	2	1

9. ปัญหาและอุปสรรคจากการดำเนินการ

ไม่มี

10. ความเสี่ยงที่เกิดขึ้นใหม่ (ถ้ามี) ได้แก่ ไม่มี

รายงานผลการติดตามการบริหารจัดการความเสี่ยง

แบบ RM 4

1. ลำดับความเสี่ยง : 12
2. รหัสความเสี่ยง : S1
3. งาน/โครงการ/กิจกรรม : โครงการก่อสร้างบูรณะผิวทางถนนคอนกรีตเสริมเหล็ก ถนนรอบบึงแก่นนคร
4. ชื่อความเสี่ยง : 1. ไม่สามารถดำเนินโครงการได้ตามห้วงเวลาในแผนการจัดซื้อจัดจ้าง
5. ประเภทความเสี่ยง : ด้านกลยุทธ์
6. เจ้าของความเสี่ยง : ผู้อำนวยการสำนักช่าง
7. ตัวชี้วัดและผลสำเร็จจากการดำเนินการ

แนวทางการจัดการความเสี่ยง ตามแผนบริหารจัดการความเสี่ยง	ตัวชี้วัดความเสี่ยง	
	แผน	ผล
มีมาตรการติดตามกระบวนการ จัดซื้อจัดจ้างให้เป็นไปตามแผน	จำนวนโครงการทั้งหมดของ หน่วยงานที่วางแผนการ ดำเนินงานตามแผนปฏิบัติ ราชการ	หน่วยงานมีแผนการดำเนินงาน ตามแผนปฏิบัติราชการและมี มาตรการติดตามกระบวนการ จัดซื้อจัดจ้างให้เป็นไปตามแผน

8. คะแนนความเสี่ยงหลังการจัดการ

คะแนน โอกาส	คะแนน ผลกระทบ	คะแนนระดับ ความเสี่ยง	คะแนนความ อ่อนไหว	คะแนนลักษณะการ เปลี่ยนแปลง
2	2	2X2=4	2	1

9. ปัญหาและอุปสรรคจากการดำเนินการ

ไม่มี

10. ความเสี่ยงที่เกิดขึ้นใหม่ (ถ้ามี) ได้แก่ ไม่มี

รายงานผลการติดตามการบริหารจัดการความเสี่ยง

แบบ RM 4

1. ลำดับความเสี่ยง : 12
2. รหัสความเสี่ยง : F1
3. งาน/โครงการ/กิจกรรม : โครงการก่อสร้างบูรณะผิวทางถนนคอนกรีตเสริมเหล็ก ถนนรอบบึงแก่นนคร
4. ชื่อความเสี่ยง : 2. การเปลี่ยนแปลงงบประมาณ
5. ประเภทความเสี่ยง : ด้านการเงิน
6. เจ้าของความเสี่ยง : ผู้อำนวยการสำนักช่าง
7. ตัวชี้วัดและผลสำเร็จจากการดำเนินการ

แนวทางการจัดการความเสี่ยง ตามแผนบริหารจัดการความเสี่ยง	ตัวชี้วัดความเสี่ยง	
	แผน	ผล
ประมาณการค่าใช้จ่ายที่ได้รับการ จัดสรรตามงบประมาณจริง	จำนวนงบประมาณที่ได้รับการ จัดสรรให้ดำเนินการ	สามารถดำเนินโครงการภายใต้ งบประมาณที่ได้รับการจัดสรร

8. คะแนนความเสี่ยงหลังการจัดการ

คะแนน โอกาส	คะแนน ผลกระทบ	คะแนนระดับ ความเสี่ยง	คะแนนความ อ่อนไหว	คะแนนลักษณะการ เปลี่ยนแปลง
2	1	2X1=2	2	1

9. ปัญหาและอุปสรรคจากการดำเนินการ

ไม่มี

10. ความเสี่ยงที่เกิดขึ้นใหม่ (ถ้ามี) ได้แก่ ไม่มี

รายงานผลการติดตามการบริหารจัดการความเสี่ยง

แบบ RM 4

1. ลำดับความเสี่ยง : 12
2. รหัสความเสี่ยง : O1
3. งาน/โครงการ/กิจกรรม : โครงการก่อสร้างบูรณะผิวทางถนนคอนกรีตเสริมเหล็ก ถนนรอบบึงแก่นนคร
4. ชื่อความเสี่ยง : 3. ผู้รับจ้างทำงานหรือดำเนินการไม่แล้วเสร็จตามกำหนด
5. ประเภทความเสี่ยง : ด้านการดำเนินงาน
6. เจ้าของความเสี่ยง : ผู้อำนวยการสำนักช่าง
7. ตัวชี้วัดและผลสำเร็จจากการดำเนินการ

แนวทางการจัดการความเสี่ยง ตามแผนบริหารจัดการความเสี่ยง	ตัวชี้วัดความเสี่ยง	
	แผน	ผล
มีแผนตรวจสอบการดำเนินการก่อสร้างของผู้รับจ้างว่าเป็นไปตามแผนหรือไม่	งานก่อสร้างแล้วเสร็จตามระยะเวลาในสัญญาจ้าง	ผู้รับจ้างดำเนินการก่อสร้างแล้วเสร็จก่อนระยะเวลาในสัญญาจ้าง

8. คะแนนความเสี่ยงหลังการจัดการ

คะแนนโอกาส	คะแนนผลกระทบ	คะแนนระดับความเสี่ยง	คะแนนความอ่อนไหว	คะแนนลักษณะการเปลี่ยนแปลง
2	2	4	2	1

9. ปัญหาและอุปสรรคจากการดำเนินการ

ไม่มี

10. ความเสี่ยงที่เกิดขึ้นใหม่ (ถ้ามี) ได้แก่ ไม่มี

รายงานผลการติดตามการบริหารจัดการความเสี่ยง

แบบ RM 4

1. ลำดับความเสี่ยง : 12
2. รหัสความเสี่ยง : L1
3. งาน/โครงการ/กิจกรรม : โครงการก่อสร้างบูรณะผิวทางถนนคอนกรีตเสริมเหล็ก ถนนรอบบึงแก่นนคร
4. ชื่อความเสี่ยง : 4. ข้อกำหนดและข้อระเบียบที่เปลี่ยนแปลง
5. ประเภทความเสี่ยง : ด้านการปฏิบัติตามกฎระเบียบ
6. เจ้าของความเสี่ยง : ผู้อำนวยการสำนักช่าง
7. ตัวชี้วัดและผลสำเร็จจากการดำเนินการ

แนวทางการจัดการความเสี่ยง ตามแผนบริหารจัดการความเสี่ยง	ตัวชี้วัดความเสี่ยง	
	แผน	ผล
ทำบันทึกแจ้งเวียนให้ผู้ปฏิบัติงาน ดำเนินการอย่างรอบคอบและเป็นไป ตามระเบียบ	ข้อระเบียบกฎหมายที่เกี่ยวข้อง กับการปฏิบัติที่จะต้องถือปฏิบัติ	ผู้ปฏิบัติงานได้ดำเนินการควบคุม งานก่อสร้างเป็นไปตามข้อระเบียบ กฎหมายที่เกี่ยวข้องอย่างและถือ ปฏิบัติโดยเคร่งครัด

8. คะแนนความเสี่ยงหลังการจัดการ

คะแนน โอกาส	คะแนน ผลกระทบ	คะแนนระดับ ความเสี่ยง	คะแนนความ อ่อนไหว	คะแนนลักษณะการ เปลี่ยนแปลง
1	1	1X1=1	2	1

9. ปัญหาและอุปสรรคจากการดำเนินการ

ไม่มี

10. ความเสี่ยงที่เกิดขึ้นใหม่ (ถ้ามี) ได้แก่ ไม่มี

รายงานผลการติดตามการบริหารจัดการความเสี่ยง

แบบ RM 4

1. ลำดับความเสี่ยง : 13
2. รหัสความเสี่ยง : T1
3. งาน/โครงการ/กิจกรรม : การใช้บริการระบบอินเทอร์เน็ต
4. ชื่อความเสี่ยง : การใช้บริการอินเทอร์เน็ตจากผู้ให้บริการ
5. ประเภทความเสี่ยง : ด้านเทคโนโลยี
6. เจ้าของความเสี่ยง : ผู้อำนวยการกองยุทธศาสตร์และงบประมาณ
7. ตัวชี้วัดและผลสำเร็จจากการดำเนินการ

แนวทางการจัดการความเสี่ยง ตามแผนบริหารจัดการความเสี่ยง	ตัวชี้วัดความเสี่ยง	
	แผน	ผล
1.กองยุทธศาสตร์และงบประมาณ จัดหาระบบอินเทอร์เน็ตแบบไร้สาย (WiFi) ทดแทนระบบอินเทอร์เน็ต แบบใช้สายสัญญาณ	มีการจัดหาระบบอินเทอร์เน็ต แบบไร้สาย Wifi เพื่อทดแทน อินเทอร์เน็ตแบบใช้ สายสัญญาณให้ครอบคลุมพื้นที่ ภายในเขตเทศบาลนคร ขอนแก่นและให้มีความเพียงพอ ต่อความต้องการของผู้บริหาร ข้าราชการและพนักงาน	ผู้บริหารข้าราชการและพนักงานมี ระบบอินเทอร์เน็ตแบบไร้สาย Wifi ใช้อย่างทั่วถึง
2.ทุกสำนัก/กอง จัดหา Wireless USB Adapter ครบจำนวนเครื่อง คอมพิวเตอร์	มีการจัดหา Wireless USB Adapter ให้ครบเครื่อง คอมพิวเตอร์	ผู้บริหารข้าราชการและพนักงานมี ระบบอินเทอร์เน็ตแบบไร้สาย Wifi ใช้อย่างทั่วถึง

8. คะแนนความเสี่ยงหลังการจัดการ

คะแนน โอกาส	คะแนน ผลกระทบ	คะแนนระดับ ความเสี่ยง	คะแนนความ อ่อนไหว	คะแนนลักษณะการ เปลี่ยนแปลง
1	4	1X4=4	3	5

9. ปัญหาและอุปสรรคจากการดำเนินการ

1. มีข้อจำกัดด้านงบประมาณ
2. เมื่อเกิดสัญญาณอินเทอร์เน็ตหลุดในเวลานอกราชการ เจ้าหน้าที่ ที่ปฏิบัติงานเกี่ยวกับการดูแลด้านระบบเทคโนโลยีฯไม่สามารถเข้ามาดำเนินการแก้ไขได้ทันทั่วทั้งที่
3. เมื่อระบบอินเทอร์เน็ตล่ม เนื่องจากไฟฟ้าลัดวงจรหรือภัยธรรมชาติ ส่งผลให้ผู้ปฏิบัติงานในสำนักงานเทศบาลนครขอนแก่นไม่สามารถที่ต้องใช้งานเกี่ยวกับระบบอินเทอร์เน็ตได้

10. ความเสี่ยงที่เกิดขึ้นใหม่ (ถ้ามี) ได้แก่

1. อุปกรณ์ของผู้ใช้บริการชำรุดเสียหาย
2. มีการตัดสายสัญญาณอินเทอร์เน็ตที่ไม่ใช่เจ้าของอินเทอร์เน็ต เจ้าหน้าที่ของบริษัทตัดสายผิด
3. ไฟไหม้สายสัญญาณ ทำให้ระบบอินเทอร์เน็ตไม่สามารถใช้งานได้ในพื้นที่ของผู้ให้บริการ

รายงานผลการติดตามการบริหารจัดการความเสี่ยง

แบบ RM 4

1. ลำดับความเสี่ยง : 14
2. รหัสความเสี่ยง : O1
3. งาน/โครงการ/กิจกรรม : การติดตามและประเมินผลแผนพัฒนาเทศบาลนครขอนแก่น
4. ชื่อความเสี่ยง : 1. กระบวนการติดตามและประเมินผลแผนพัฒนาเทศบาลนครขอนแก่น
5. ประเภทความเสี่ยง : ด้านการดำเนินงาน
6. เจ้าของความเสี่ยง : ผู้อำนวยการกองยุทธศาสตร์และงบประมาณ
7. ตัวชี้วัดและผลสำเร็จจากการดำเนินการ

แนวทางการจัดการความเสี่ยง ตามแผนบริหารจัดการความเสี่ยง	ตัวชี้วัดความเสี่ยง	
	แผน	ผล
1. ให้ความรู้ความเข้าใจในการเขียน โครงการ	มีการให้ความรู้ความเข้าใจใน การกำหนดตัวชี้วัด และผลที่ คาดว่าจะได้รับของโครงการ	โครงการมีการกำหนดตัวชี้วัด สอดคล้องกับวัตถุประสงค์และ สามารถวัดได้
2. มีการประสานงานกันให้มากขึ้น ระหว่างผู้บริหารสำนัก/กอง	มีการประชุมชี้แจงให้ผู้บริหาร สำนัก/กอง รับทราบถึง แนวทางการติดตามและ ประเมินผลฯ	ผู้บริหารสำนัก/กอง ได้รับทราบถึง แนวทางการติดตามและ ประเมินผลฯ

8. คะแนนความเสี่ยงหลังการจัดการ

คะแนน โอกาส	คะแนน ผลกระทบ	คะแนนระดับ ความเสี่ยง	คะแนนความ อ่อนไหว	คะแนนลักษณะการ เปลี่ยนแปลง
2	1	2X1=2	2	1

9. ปัญหาและอุปสรรคจากการดำเนินการ

ไม่มี

10. ความเสี่ยงที่เกิดขึ้นใหม่ (ถ้ามี) ได้แก่ ไม่มี

รายงานผลการติดตามการบริหารจัดการความเสี่ยง

แบบ RM 4

1. ลำดับความเสี่ยง : 14
2. รหัสความเสี่ยง : O2
3. งาน/โครงการ/กิจกรรม : การติดตามและประเมินผลแผนพัฒนาเทศบาลนครขอนแก่น
4. ชื่อความเสี่ยง : 2. การกำหนดวันประชุมคณะกรรมการ
5. ประเภทความเสี่ยง : ด้านการดำเนินงาน
6. เจ้าของความเสี่ยง : ผู้อำนวยการกองยุทธศาสตร์และงบประมาณ
7. ตัวชี้วัดและผลสำเร็จจากการดำเนินการ

แนวทางการจัดการความเสี่ยง ตามแผนบริหารจัดการความเสี่ยง	ตัวชี้วัดความเสี่ยง	
	แผน	ผล
ผู้บริหารพิจารณาคัดเลือกบุคคลที่จะ แต่งตั้งเป็นคณะกรรมการฯ	มีคณะกรรมการที่ให้ ความสำคัญกับการติดตามและ ประเมินผลแผนพัฒนาเทศบาล นครขอนแก่น	จำนวนครั้งที่การประชุมมีความ สม่ำเสมอ

8. คะแนนความเสี่ยงหลังการจัดการ

คะแนน โอกาส	คะแนน ผลกระทบ	คะแนนระดับ ความเสี่ยง	คะแนนความ อ่อนไหว	คะแนนลักษณะการ เปลี่ยนแปลง
2	1	2X1=2	2	1

9. ปัญหาและอุปสรรคจากการดำเนินการ

ไม่มี

10. ความเสี่ยงที่เกิดขึ้นใหม่ (ถ้ามี) ได้แก่ ไม่มี

รายงานผลการติดตามการบริหารจัดการความเสี่ยง

แบบ RM 4

1. ลำดับความเสี่ยง : 14
2. รหัสความเสี่ยง : L1
3. งาน/โครงการ/กิจกรรม : การติดตามและประเมินผลแผนพัฒนาเทศบาลนครขอนแก่น
4. ชื่อความเสี่ยง : 3. การออกระเบียบฯ และหนังสือสั่งการของกรมส่งเสริมฯ
5. ประเภทความเสี่ยง : ด้านการปฏิบัติตามกฎระเบียบ
6. เจ้าของความเสี่ยง : ผู้อำนวยการกองยุทธศาสตร์และงบประมาณ
7. ตัวชี้วัดและผลสำเร็จจากการดำเนินการ

แนวทางการจัดการความเสี่ยง ตามแผนบริหารจัดการความเสี่ยง	ตัวชี้วัดความเสี่ยง	
	แผน	ผล
ผู้รับผิดชอบต้องเพิ่มพูนความรู้และติดตามระเบียบฯ และหนังสือสั่งการของกรมส่งเสริมฯ ให้เป็นปัจจุบันอยู่	การติดตามและประเมินผลแผนพัฒนาเทศบาลนครขอนแก่น เป็นตามระเบียบฯ และหนังสือสั่งการของกรมส่งเสริมฯ	การติดตามและประเมินผลแผนพัฒนาเทศบาลนครขอนแก่น เป็นตามระเบียบฯ และหนังสือสั่งการของกรมส่งเสริมฯ

8. คะแนนความเสี่ยงหลังการจัดการ

คะแนนโอกาส	คะแนนผลกระทบ	คะแนนระดับความเสี่ยง	คะแนนความอ่อนไหว	คะแนนลักษณะการเปลี่ยนแปลง
4	2	4X2=8	3	4

9. ปัญหาและอุปสรรคจากการดำเนินการ

ไม่มี

10. ความเสี่ยงที่เกิดขึ้นใหม่ (ถ้ามี) ได้แก่ ไม่มี

รายงานผลการติดตามการบริหารจัดการความเสี่ยง

แบบ RM 4

1. ลำดับความเสี่ยง : 15
2. รหัสความเสี่ยง : O1
3. งาน/โครงการ/กิจกรรม : งานการลาของพนักงานเทศบาล ลูกจ้างประจำ และพนักงานจ้าง
4. ชื่อความเสี่ยง : 1.งานตรวจสอบข้อมูลวันลาผิดพลาด
5. ประเภทความเสี่ยง : ด้านการดำเนินงาน
6. เจ้าของความเสี่ยง : ผู้อำนวยการกองการเจ้าหน้าที่
7. ตัวชี้วัดและผลสำเร็จจากการดำเนินการ

แนวทางการจัดการความเสี่ยง ตามแผนบริหารจัดการความเสี่ยง	ตัวชี้วัดความเสี่ยง	
	แผน	ผล
1.ติดต่อผู้ยื่นใบลาโดยตรงในกรณีข้อมูลผิดพลาด	กองการเจ้าหน้าที่ติดต่อผู้ยื่นใบลาโดยตรงในกรณีพบข้อมูลที่ผิดพลาด	ผู้ยื่นใบลาทุกคน ได้รับการตรวจสอบข้อมูลที่ถูกต้องเป็นปัจจุบัน โดยกองการเจ้าหน้าที่
2.ซักซ้อมความเข้าใจกับเจ้าหน้าที่ที่ดำเนินการเรื่องวันลาทุกสำนัก/กอง	กองการเจ้าหน้าที่แจ้งแนวทางการดำเนินการเรื่องวันลาทุกสำนัก/กอง	เจ้าหน้าที่ทุกสำนัก/กอง มีความเข้าใจแนวทางการดำเนินการเรื่องวันลา

8. คะแนนความเสี่ยงหลังการจัดการ

คะแนนโอกาส	คะแนนผลกระทบ	คะแนนระดับความเสี่ยง	คะแนนความอ่อนไหว	คะแนนลักษณะการเปลี่ยนแปลง
1	3	$1 \times 3 = 3$	1	1

9. ปัญหาและอุปสรรคจากการดำเนินการ

1. ผู้ยื่นใบลาเปลี่ยนแปลงวันลาโดยไม่แจ้งเจ้าหน้าที่ที่ดำเนินการเรื่องวันลาของสำนัก/กอง
2. เจ้าหน้าที่ที่ดำเนินการเรื่องวันลบบันทึกข้อมูลผิด

10. ความเสี่ยงที่เกิดขึ้นใหม่ (ถ้ามี) ได้แก่ ไม่มี

รายงานผลการติดตามการบริหารจัดการความเสี่ยง

แบบ RM 4

1. ลำดับความเสี่ยง : 15
2. รหัสความเสี่ยง : L1
3. งาน/โครงการ/กิจกรรม : งานการลาของพนักงานเทศบาล ลูกจ้างประจำ และพนักงานจ้าง
4. ชื่อความเสี่ยง : 2.เจ้าหน้าที่ขาดทักษะและความรู้เกี่ยวกับระเบียบกฎหมายที่เกี่ยวข้อง
5. ประเภทความเสี่ยง : ด้านการปฏิบัติตามกฎระเบียบ
6. เจ้าของความเสี่ยง : ผู้อำนวยการกองการเจ้าหน้าที่
7. ตัวชี้วัดและผลสำเร็จจากการดำเนินการ

แนวทางการจัดการความเสี่ยง ตามแผนบริหารจัดการความเสี่ยง	ตัวชี้วัดความเสี่ยง	
	แผน	ผล
ผู้รับผิดชอบได้รับการเพิ่มพูนทักษะความรู้ระเบียบกฎหมายที่เกี่ยวข้องอยู่เสมอ	จัดอบรมระเบียบกฎหมายที่เกี่ยวข้อง	เจ้าหน้าที่ผู้รับผิดชอบมีความรู้ความเข้าใจเรื่องระเบียบกฎหมาย

8. คะแนนความเสี่ยงหลังการจัดการ

คะแนนโอกาส	คะแนนผลกระทบ	คะแนนระดับความเสี่ยง	คะแนนความอ่อนไหว	คะแนนลักษณะการเปลี่ยนแปลง
1	2	$1 \times 2 = 2$	1	1

9. ปัญหาและอุปสรรคจากการดำเนินการ

สำนัก/กอง เปลี่ยนเจ้าหน้าที่ที่รับผิดชอบเรื่องวันลาบ่อยหรือมีเจ้าหน้าที่ผู้รับผิดชอบมากกว่า 1 คน

10. ความเสี่ยงที่เกิดขึ้นใหม่ (ถ้ามี) ได้แก่ ไม่มี

รายงานผลการติดตามการบริหารจัดการความเสี่ยง

แบบ RM 4

1. ลำดับความเสี่ยง : 16
2. รหัสความเสี่ยง : O1
3. งาน/โครงการ/กิจกรรม : งานจัดทำเงินเดือนครู
4. ชื่อความเสี่ยง : 1. การประสานงานข้อมูลเงินเดือน ค่าจ้าง พนักงานครู ระหว่างหน่วยงาน
5. ประเภทความเสี่ยง : ด้านการดำเนินงาน
6. เจ้าของความเสี่ยง : ผู้อำนวยการกองการเจ้าหน้าที่
7. ตัวชี้วัดและผลสำเร็จจากการดำเนินการ

แนวทางการจัดการความเสี่ยง ตามแผนบริหารจัดการความเสี่ยง	ตัวชี้วัดความเสี่ยง	
	แผน	ผล
จัดประชุมเพื่อทำความเข้าใจกับ ผู้ปฏิบัติงานทางการเงินเพื่ออธิบาย ประเภทรายการหักค่าใช้จ่าย	การเข้าร่วมประชุมเพื่อทำความเข้าใจ ในระบบการทำงาน	ข้อมูลในการจัดทำที่ได้รับจาก เจ้าหน้าที่ ส่วนใหญ่ ตรงตามที่ได้ ประสานงานกันไว้

8. คะแนนความเสี่ยงหลังการจัดการ

คะแนน โอกาส	คะแนน ผลกระทบ	คะแนนระดับ ความเสี่ยง	คะแนนความ อ่อนไหว	คะแนนลักษณะการ เปลี่ยนแปลง
3	3	3X3=9	3	3

9. ปัญหาและอุปสรรคจากการดำเนินการ

1. การประสานงานยังไม่แนชัดเท่าที่ต้องการเนื่องจาก เจ้าหน้าที่บางท่านยังไม่เข้าใจในระเบียบ กฎหมาย และระบบการทำงานในบางเรื่อง
2. มีการประสานงานหลายทางทำให้ข้อมูลในบางส่วนเกิดความคลาดเคลื่อน

10. ความเสี่ยงที่เกิดขึ้นใหม่ (ถ้ามี) ได้แก่ ไม่มี

รายงานผลการติดตามการบริหารจัดการความเสี่ยง

แบบ RM 4

1. ลำดับความเสี่ยง : 16
2. รหัสความเสี่ยง : O2
3. งาน/โครงการ/กิจกรรม : งานจัดทำเงินเดือนครู
4. ชื่อความเสี่ยง : 2.การเปลี่ยนแปลงผู้ปฏิบัติงานทางการเงินบ่อยครั้ง
5. ประเภทความเสี่ยง : ด้านการดำเนินงาน
6. เจ้าของความเสี่ยง : ผู้อำนวยการกองการเจ้าหน้าที่
7. ตัวชี้วัดและผลสำเร็จจากการดำเนินการ

แนวทางการจัดการความเสี่ยง ตามแผนบริหารจัดการความเสี่ยง	ตัวชี้วัดความเสี่ยง	
	แผน	ผล
มีการติดต่อประสานงานผู้ปฏิบัติงานทางการเงินคนใหม่เพื่อแจ้งระเบียบกฎหมาย ระบบการทำงานและรายการหักเงินเดือนพนักงานครู	ประสานงานผู้ปฏิบัติงานทางการเงิน ทางโทรศัพท์ ระบบ Line เพื่อยืนยันรายการหักเงินเดือนพนักงานครูก่อนจัดทำฎีกา	เจ้าหน้าที่ผู้ปฏิบัติงานใหม่ ให้ความร่วมมือในการรับข้อมูล และส่งข้อมูลที่จัดทำในบางส่วนตรงตามที่ได้ประสานงานกันไว้

8. คะแนนความเสี่ยงหลังการจัดการ

คะแนนโอกาส	คะแนนผลกระทบ	คะแนนระดับความเสี่ยง	คะแนนความอ่อนไหว	คะแนนลักษณะการเปลี่ยนแปลง
2	2	2×4=4	2	3

9. ปัญหาและอุปสรรคจากการดำเนินการ

การประสานงานยังไม่แนชตเท่าที่ต้องการเนื่องจาก เจ้าหน้าที่ยังไม่เข้าใจในระเบียบ กฎหมายและระบบการทำงานในบางเรื่อง

10. ความเสี่ยงที่เกิดขึ้นใหม่ (ถ้ามี) ได้แก่ ไม่มี

รายงานผลการติดตามการบริหารจัดการความเสี่ยง

แบบ RM 4

1. ลำดับความเสี่ยง : 16
2. รหัสความเสี่ยง : 03
3. งาน/โครงการ/กิจกรรม : งานจัดทำเงินเดือนครู
4. ชื่อความเสี่ยง : 3.การจัดเก็บค่าใช้จ่ายของพนักงานครูไม่เป็นไปตามเป้าหมายที่กำหนดในเอกสาร
5. ประเภทความเสี่ยง : ด้านการดำเนินงาน
6. เจ้าของความเสี่ยง : ผู้อำนวยการกองการเจ้าหน้าที่
7. ตัวชี้วัดและผลสำเร็จจากการดำเนินการ

แนวทางการจัดการความเสี่ยง ตามแผนบริหารจัดการความเสี่ยง	ตัวชี้วัดความเสี่ยง	
	แผน	ผล
การหักค่าใช้จ่ายจากเงินเดือน พนักงานครูตามใบแจ้งหนี้	ตรวจสอบและยืนยันค่าใช้จ่าย ตามใบแจ้งหนี้ของพนักงานครู ทุกคนก่อนจัดทำฎีกา	การหักค่าใช้จ่าย และมีการยืนยัน ยอดกลับมาของพนักงานครูไม่ ประสงค์ให้หักตามใบแจ้งหนี้ ทำให้ การหักค่าใช้จ่ายส่วนใหญ่ยังไม่ตรง ตามเป้าหมาย

8. คะแนนความเสี่ยงหลังการจัดการ

คะแนน โอกาส	คะแนน ผลกระทบ	คะแนนระดับ ความเสี่ยง	คะแนนความ อ่อนไหว	คะแนนลักษณะการ เปลี่ยนแปลง
3	4	$3 \times 4 = 12$	4	4

9. ปัญหาและอุปสรรคจากการดำเนินการ

1. การหักค่าใช้จ่ายของพนักงานครูยังไม่ตรงตามใบแจ้งหนี้ ทำให้ต้องตรวจสอบและยืนยันค่าใช้จ่ายหลายรอบทำให้เกิดความล่าช้าในการปฏิบัติงาน

2. การหักค่าใช้จ่ายในแต่ละเดือนมียอดคลาดเคลื่อน เนื่องจากการปรับยอดบ่อยในการหักค่าใช้จ่ายในแต่ละเดือน

10. ความเสี่ยงที่เกิดขึ้นใหม่ (ถ้ามี) ได้แก่ ไม่มี

ภาคผนวก



บันทึกข้อความ

ส่วนราชการ กองยุทธศาสตร์และงบประมาณ ฝ่ายยุทธศาสตร์และแผนงาน

ที่ ขก ๕๒๐๖/๘๘๑

วันที่ ๑๕ กันยายน พ.ศ.๒๕๖๖

เรื่อง รายงานผลการติดตามแผนบริหารจัดการความเสี่ยงเทศบาลนครขอนแก่น ประจำปีงบประมาณ พ.ศ.๒๕๖๖

เรียน นายกเทศมนตรีนครขอนแก่น

ตามบันทึกข้อความเทศบาลนครขอนแก่น ที่ ขก ๕๒๐๖/๗๕๘ ลงวันที่ ๙ สิงหาคม พ.ศ.๒๕๖๖ เรื่องแจ้งการติดตามแผนบริหารจัดการความเสี่ยงเทศบาลนครขอนแก่น ประจำปีงบประมาณ พ.ศ.๒๕๖๖ ที่แจ้งให้ทุกสำนัก/กอง รายงานผลการติดตามการบริหารจัดการความเสี่ยง รอบ ๑๒ เดือน ตามแบบรายงานผลการติดตามการบริหารจัดการความเสี่ยง แล้วส่งให้กองยุทธศาสตร์และงบประมาณ เพื่อรวบรวมและสรุปผลการติดตามการบริหารจัดการความเสี่ยงเสนอผู้บริหารต่อไป นั้น

ดังนั้น เพื่อให้การดำเนินการบรรลุวัตถุประสงค์ มีประสิทธิภาพ จึงขอรายงานผลการติดตามแผนบริหารจัดการความเสี่ยง เพื่อนำผลวิเคราะห์ที่ได้มาปรับปรุง แก้ไข หรือขยายขอบเขต โดยมีรายละเอียด ดังนี้

๑. งานบริหารจัดการทรัพย์สินของสำนักปลัดเทศบาล

ชื่อความเสี่ยง : การปฏิบัติงานด้านพัสดุของสำนักปลัดเทศบาล

ผลการจัดการความเสี่ยง :

๑. มีพนักงานที่ปฏิบัติงานด้านพัสดุเข้ารับการอบรมทุกคน

๒. มีคู่มือสำหรับเป็นแนวทางด้านการปฏิบัติงานพัสดุที่เป็นแนวทางเดียวกัน มีความชัดเจนถูกต้อง เป็นไปตามระเบียบพัสดุ

๓. มีพนักงานตรวจสอบพัสดุครุภัณฑ์ของแต่ละฝ่าย ทำให้มีการดูแลและจัดเก็บพัสดุครุภัณฑ์อย่างทั่วถึง

๔. มีเอกสารการส่งมอบพัสดุครุภัณฑ์ให้กับผู้ใช้ครุภัณฑ์ในแต่ละฝ่ายเซ็นรับมอบครุภัณฑ์เพื่อใช้เป็นหลักฐานในการใช้งานทรัพย์สินของทางราชการ และเป็นข้อมูลในการจัดทำทะเบียนคุมพัสดุ ใช้เป็นหลักฐานในการตรวจสอบพัสดุครุภัณฑ์ประจำปี

๕. ทำให้การตรวจสอบพัสดุครุภัณฑ์ประจำปีมีความถูกต้องและแม่นยำมากขึ้น

ปัญหาและอุปสรรคจากการดำเนินการ : ไม่มี

๒. โครงการฝึกซ้อมร่วมเครือข่ายการป้องกันและบรรเทาสาธารณภัย

ชื่อความเสี่ยง : ผู้เข้ารับการฝึกซ้อมส่วนใหญ่เข้าฝึกซ้อมไม่ครบตามหลักสูตรที่กำหนด

ผลการจัดการความเสี่ยง :

๑. บุคลากรของเครือข่ายการป้องกันและบรรเทาสาธารณภัย มีความรู้ ความสามารถในด้านสาธารณภัยเพิ่มขึ้น

๒. มีการแสดงความคิดเห็นร่วมระหว่างภาคีเครือข่าย

๓. มีการฝึกซ้อมร่วมเครือข่ายประจำทุกๆ ปีละ ๑ ครั้ง

๔. เจ้าหน้าที่...

๔. เจ้าหน้าที่ที่ปฏิบัติงานด้านสาธารณสุขรู้จักวิธีการใช้ การบำรุงรักษาวัสดุอุปกรณ์ เครื่องจักร ในสำนักงานของตัวเอง

๕. การทำงานของเครือข่ายการป้องกันและบรรเทาสาธารณภัย สามารถให้ความช่วยเหลือของ ประชาชนในเขตพื้นที่ได้อย่างมีประสิทธิภาพ

๖. เครือข่ายการป้องกันและบรรเทาสาธารณภัย สามารถทำงานเป็นทีมได้อย่างถูกต้อง เหมาะสมกับสถานการณ์

๗. บุคลากรของเครือข่ายการป้องกันและบรรเทาสาธารณภัย มีความรัก ความ สามัคคี กันมากขึ้น

ปัญหาและอุปสรรคจากการดำเนินการ :

๑. ในการกำหนดแผนฝึกซ้อมร่วมเครือข่ายการป้องกันและบรรเทาสาธารณภัยจะดำเนินการ จำนวน ๒ วัน เจ้าหน้าที่ของเครือข่ายไม่สามารถเข้าร่วมได้ทั้ง ๒ วัน จะผลัดเปลี่ยนกันวันละชุด เนื่องจากมี ภารกิจรับผิดชอบในพื้นที่ของตนเอง

๒. เครือข่ายส่วนใหญ่ไม่อยู่ครบตามแผนฝึกซ้อมที่วางไว้ ซึ่งความรู้ที่ได้รับและนำไปปฏิบัติอาจ ไม่ครบถ้วนสมบูรณ์

๓. งานการจัดหาพัสดุ

ชื่อความเสี่ยง : ดำเนินการจัดซื้อจัดจ้างไม่เป็นไปตามแผนที่กำหนด

ผลการจัดการความเสี่ยง : ดำเนินการจัดซื้อจัดจ้างแล้วเสร็จภายในงบประมาณ

ปัญหาและอุปสรรคจากการดำเนินการ : ไม่มี

๔. งานจัดทำฎีกาเบิกจ่ายเงิน

ชื่อความเสี่ยง : การจัดทำฎีกาเบิกจ่ายเงินไม่เป็นไปตามแผนที่กำหนด

ผลการจัดการความเสี่ยง : ดำเนินการจัดทำฎีกาเบิกจ่ายเงินให้เป็นไปตามแผนที่กำหนดภายใน

งบประมาณ

ปัญหาและอุปสรรคจากการดำเนินการ : ไม่มี

๕. โครงการพัฒนาระบบการดูแลเด็กที่มีปัญหาการเรียน โดยครู-หมอ-พ่อแม่ของ โรงเรียนในสังกัดเทศบาลนครขอนแก่น

ชื่อความเสี่ยง : ๑. ผู้ปกครองไม่ให้ความร่วมมือ/ไม่ต้องการเข้าร่วมโครงการ

ผลการจัดการความเสี่ยง : ผู้ปกครองเข้าใจ และยอมเข้าร่วมโครงการ

ปัญหาและอุปสรรคจากการดำเนินการ :

๑. ผู้ปกครองส่วนมากทำอาชีพรับจ้าง ไม่มีเวลาพาเด็กไปโรงพยาบาล/รับยา

๒. ผู้ปกครองเข้าใจว่า เด็กคือตามประสาเด็ก ไม่ได้บกร่องอะไร จึงไม่ให้ความร่วมมือ

ความเสี่ยงที่เกิดขึ้นใหม่ (ถ้ามี) ได้แก่

๑. ผู้ปกครองไม่ยอมรับ เนื่องจากพฤติกรรมเด็กกระหว่างอยู่ที่บ้านปกติดี ไม่มีปัญหาอะไร เพราะ เด็กบางคน พฤติกรรมระหว่างอยู่ที่บ้านและอยู่ที่โรงเรียนแตกต่างกัน

๒. ผู้ปกครองไม่รับฟังครูและไม่ยอมพบปะพูดคุยกับครู (ให้ปู่ ย่า ตา ยาย มาพบครูแทน จึงไม่ สามารถตัดสินใจเข้าร่วมโครงการได้)

ชื่อความเสี่ยง : ๒. ครูไม่ให้ความร่วมมือในการดูแลรักษาอาการของเด็กในชั้นเรียน

ผลการจัดการความเสี่ยง : ครูเข้าใจ และให้ความร่วมมือในการดูแลรักษาอาการเด็ก รวมทั้งร่วมมือในการปรับพฤติกรรมเด็ก

ปัญหาและอุปสรรคจากการดำเนินการ : ไม่มี

๑. ครูมีภาระงานมาก ทำให้ไม่มีเวลาดูแลเด็กและไม่สนใจเด็กเท่าที่ควร
๒. ครูไม่ให้ความสำคัญในการดูแลเด็กที่มีอาการเสี่ยงและมีปัญหา
๓. ครูไม่ได้นำความรู้ที่ได้รับไปใช้ในการดูแลเด็กที่มีอาการเสี่ยงและมีปัญหา
๔. ครูมองว่า เด็กที่มีปัญหาหรือเสี่ยง เมื่อโตขึ้นเขาอาจจะดีขึ้นเอง

ความเสี่ยงที่เกิดขึ้นใหม่ (ถ้ามี) ได้แก่

ครูใช้คำพูดที่ไม่เหมาะสม ทำให้เพื่อนร่วมชั้นเรียนไม่เข้าใจ เกิดการล้อเลียน ทำให้เด็กที่เสี่ยงและมีปัญหาไม่ให้ความร่วมมือในการปรับพฤติกรรมของครู

ชื่อความเสี่ยง : ๓. ครูและผู้ปกครองไม่สามารถควบคุมดูแลเด็กที่มีอาการรุนแรงได้

ผลการจัดการความเสี่ยง : เด็กมีอาการรุนแรงลดลง และสามารถปรับพฤติกรรมได้

ปัญหาและอุปสรรคจากการดำเนินการ : เด็กมีอาการเสี่ยงและมีปัญหา ถ้าหากไม่ได้รับการดูแลหรือปรับพฤติกรรม อาจจะมีอาการที่รุนแรงขึ้น และอาจจะเป็นปัญหากับสังคมในอนาคตได้

ความเสี่ยงที่เกิดขึ้นใหม่ (ถ้ามี) ได้แก่

๑. เด็กนักเรียนอาจมีอาการรุนแรงมากขึ้นเรื่อย ๆ เกินกว่าที่ครูและผู้ปกครองจะสามารถดูแลได้ หากยาที่กินเป็นประจำหมด ไม่ได้ไปพบแพทย์ตามนัด หรืออาจมีปัจจัยอื่นๆ ที่มากระตุ้นให้เกิดอาการรุนแรง

๒. เด็กที่โตแล้ว หากเพื่อนรู้ว่ากินยา จะถูกล้อเลียนว่า เป็นบ้า หรือไม่ปกติ ทำให้เด็กอายและเลิกกินยา ทำให้มีอาการรุนแรงขึ้น

๖. โครงการอบรมพัฒนาคุณภาพชีวิตเด็กและเยาวชนชายขอบในสังคมเมือง

ชื่อความเสี่ยง : ๑. การออกปฏิบัติงานนอกพื้นที่ของเจ้าหน้าที่

ผลการจัดการความเสี่ยง :

๑. สามารถปฏิบัติงานร่วมกับผู้นำชุมชน ตำรวจ เจ้าหน้าที่ฝ่ายปกครอง และเครือข่าย โดยสามารถเข้าถึงกลุ่มเป้าหมายและดำเนินกิจกรรมได้อย่างต่อเนื่อง

๒. อุปกรณ์สื่อการเรียนเหมาะสมกับกิจกรรมกลุ่มเป้าหมาย

ปัญหาและอุปสรรคจากการดำเนินการ : ไม่มี

ชื่อความเสี่ยง : ๒. กลุ่มเป้าหมายไม่ยอมเข้าร่วมโครงการ

ผลการจัดการความเสี่ยง :

๑. มีการสอบถามความต้องการกลุ่มเป้าหมาย ปีละ ๖ ครั้ง

๒. กลุ่มเป้าหมาย มีการเข้าร่วม ๖ กิจกรรม

๓. กลุ่มเป้าหมายมีความสนใจเข้าร่วมกิจกรรมนอกสถานที่มากขึ้น

ปัญหาและอุปสรรคจากการดำเนินการ :

๑. ปัญหาการเข้าถึงเด็กเยาวชนกลุ่มเสี่ยงการสร้างควมไว้อย่างมาก เขาอยู่ในมุมมืดไม่เปิดตัวคุยกับใครนอกจากคนที่ไวใจ ต้องแสดงความจริงใจที่จะช่วยจริงไม่ใช่เพื่อได้งาน ต้องเข้าหาแบบไม่เป็นทางการ นอกกรอบ นอกกระบวน ใช้วิธีการและท่าทีแบบคนธรรมดาคุยกัน ไม่มีอำนาจ เน้นความเท่าเทียม ใช้ระยะเวลาพิสูจน์ความจริงใจ

๒. ในช่วงแรกต้องเข้าร่วมกิจกรรมที่เป็นวิถีปกติของพวกเขา ก่อน อย่าพยายามเปลี่ยนวิถีเขาทันที คนทำงานต้องมีทัศนคติเชิงบวกและพยายามเข้าใจพวกเขา อยู่ข้างพวกเขา จนพวกเขา รู้สึกเป็นพวก หลังจากนั้นค่อยทำงานความคิดกับพวกเขาเพื่อค่อยๆเปลี่ยนวิถีไปสู่กิจกรรมสร้างสรรค์เชิงบวก

๓. คนทำงานต้องอุทิศตนเพื่อเด็กเยาวชนจริงๆ คือ ให้ความรักกับพวกเขาตลอด ๒๔ ชั่วโมงเด็กสามารถโทรหาได้ตลอด ช่วยเหลือทันทีเมื่อเขามีปัญหา ทำหน้าที่เสมือนเป็นพ่อ แม่ พี่ น้อง และ เป็นเพื่อนกับเขาจริงๆ ธุรกรรมคือการดูแลให้ที่อยู่ ที่กิน ที่นอน ให้อาชีพ รวมทั้งการศึกษา ฯลฯ

ชื่อความเสี่ยง : ๓. ความเข้าใจและทัศนคติของคนในสังคมที่มีต่อเด็กเยาวชนนอกระบบการศึกษา

ผลการจัดการความเสี่ยง :

๑. ประชาชนรับทราบการประชาสัมพันธ์ ทางช่องทาง Facebook และหอกระจายข่าวชุมชน

๒. เพื่อประชาชนและคนในสังคมเห็นถึงความสำคัญในดำเนินกิจกรรมพัฒนาเด็กเยาวชนนอกระบบ

ปัญหาและอุปสรรคจากการดำเนินการ : ไม่มี

๗. งานศูนย์บริการสาธารณสุข

ชื่อความเสี่ยง : การบริหารจัดการด้านกำลังคนในศูนย์บริการสาธารณสุข

ผลการจัดการความเสี่ยง :

๑. มีกรอบอัตรากำลังพร้อมเสนอผู้บริหาร

๒. ประชาชนมีความพึงพอใจ / ข้อร้องเรียนได้รับการแก้ไข

๓. เจ้าหน้าที่ได้รับค่าตอบแทนการปฏิบัติงานตามผลการปฏิบัติ และอัตราตามระเบียบ

๔. มอบหมายเจ้าหน้าที่เข้าร่วมประชุมทุกครั้ง และถ่ายทอดนโยบายความรู้ในรูปแบบที่เหมาะสม เช่น รายงานเอกสาร / ประชุมหัวหน้างาน / ประชุมฝ่าย / แจงเวียนเป็นเอกสารหรือทางกลุ่มไลน์

๕. ประเมินตนเองตามมาตรฐานหน่วยบริการปฐมภูมิ

ปัญหาและอุปสรรคจากการดำเนินการ : ไม่มี

๘. งานการจัดการสุนัขจรจัดในเขตเทศบาลนครขอนแก่น

ชื่อความเสี่ยง : สุนัขจรจัดมีจำนวนเพิ่มขึ้น

ผลการจัดการความเสี่ยง :

๑. ส่งร่างเทศบัญญัติควบคุมการเลี้ยงหรือปล่อยสุนัข ให้ฝ่ายนิติกรดำเนินการตามขั้นตอน

๒. ขออนุมัติกรอบอัตรากำลังใหม่เพื่อรองรับปริมาณงานที่เพิ่มขึ้น ซึ่งผ่านการอนุมัติ จาก ก. จังหวัดเรียบร้อยแล้ว

๓. ยังไม่สามารถจัดหาสถานที่พักพิงให้กับสุนัขจรจัดได้

๔. ได้รับอนุมัติงบประมาณในการจัดซื้อรถจับสุนัข

ปัญหาและอุปสรรคจากการดำเนินการ : จากการจัดหาสถานที่พักพิงสุนัขจรจัด โดยการประชุมร่วมกับหน่วยงานต่างๆ ยังไม่สามารถจัดหาสถานที่ได้ เนื่องจากเจ้าของพื้นที่นั้นๆ เกรงจะก่อให้เกิดปัญหาในพื้นที่ดังกล่าว

๙. โครงการอบรมเชิงปฏิบัติการจัดทำและทบทวนแผนชุมชน

ชื่อความเสี่ยง : ๑. งบประมาณโดนตัดลด

ผลการจัดการความเสี่ยง : ปฏิบัติตามแผนที่วางไว้ (สำเร็จ)

ปัญหาและอุปสรรคจากการดำเนินการ : ไม่มี

ชื่อความเสี่ยง : ๒. การเกิดของโรคระบาดติดเชื้อไวรัสโคโรนา - ๒๐๑๙

ผลการจัดการความเสี่ยง : จำนวนของผู้ติดเชื้อโรคระบาดลดลง

ปัญหาและอุปสรรคจากการดำเนินการ : ไม่มี

ชื่อความเสี่ยง : ๓. การประชาสัมพันธ์การดำเนินการโครงการไม่ทั่วถึง

ผลการจัดการความเสี่ยง : ทราบจำนวนผู้ร้องเรียนการไม่ได้รับข้อมูลการดำเนินโครงการ

ปัญหาและอุปสรรคจากการดำเนินการ : ไม่มี

ชื่อความเสี่ยง : ๔. ไม่สามารถดำเนินการตามแผนชุมชนตามที่กำหนด

ผลการจัดการความเสี่ยง : ประชาชนที่เข้าร่วมโครงการเป็นกลุ่มเป้าหมายตามโครงการ

ปัญหาและอุปสรรคจากการดำเนินการ : ไม่มี

๑๐. โครงการออกเยี่ยมชุมชนเคลื่อนที่ตามโครงการคนขอนแก่นไม่ทอดทิ้งกัน

ชื่อความเสี่ยง : ๑. งบประมาณโดนตัดลด

ผลการจัดการความเสี่ยง : งบประมาณไม่ถูกตัดลด

ปัญหาและอุปสรรคจากการดำเนินการ : ไม่มี

ชื่อความเสี่ยง : ๒. การเกิดโรคระบาด

ผลการจัดการความเสี่ยง : การระบาดของโรคติดต่อไม่ส่งผลกระทบต่อการดำเนินโครงการ

ปัญหาและอุปสรรคจากการดำเนินการ : ไม่มี

ชื่อความเสี่ยง : ๓. การปฏิบัติงานไม่เป็นไปตามระเบียบที่เกี่ยวข้อง

ผลการจัดการความเสี่ยง : การปฏิบัติงานเป็นไปตามระเบียบกฎหมายที่เกี่ยวข้อง

ปัญหาและอุปสรรคจากการดำเนินการ : ไม่มี

ชื่อความเสี่ยง : ๔. การประชาสัมพันธ์การดำเนินการโครงการไม่ทั่วถึง

ผลการจัดการความเสี่ยง : ประชาชนในพื้นที่เทศบาลนครขอนแก่นรับรู้การดำเนินโครงการ

ปัญหาและอุปสรรคจากการดำเนินการ : ไม่มี

ชื่อความเสี่ยง : ๕. ความไม่เข้าใจหลักเกณฑ์การเข้าร่วมโครงการ

ผลการจัดการความเสี่ยง : ประชาชนเข้าใจหลักเกณฑ์การเข้าร่วมโครงการ

ปัญหาและอุปสรรคจากการดำเนินการ : ไม่มี

๑๑. โครงการก่อสร้างปรับปรุงผิวทาง ถนนเลียบบึงทุ่งสร้าง (ช่วงจากแยกตัดถนนชาตะผดุงถึงแยกตัดถนนทางเข้าบึงทุ่งสร้าง)

ชื่อความเสี่ยง : ๑. การกำหนดช่วงเวลาในการก่อสร้างในแผนที่ไม่สามารถดำเนินการได้

ผลการจัดการความเสี่ยง : หน่วยงานมีแผนการดำเนินงานตามแผนปฏิบัติราชการและมีมาตรการติดตามกระบวนการจัดซื้อจัดจ้างให้เป็นไปตามแผน

ปัญหาและอุปสรรคจากการดำเนินการ : ไม่มี

ชื่อความเสี่ยง...

ชื่อความเสี่ยง : ๒. ผู้รับจ้างดำเนินงานล่าช้า ไม่ตรงตามเวลาที่กำหนด

ผลการจัดการความเสี่ยง : ผู้รับจ้างดำเนินการก่อสร้างแล้วเสร็จตรงตามระยะเวลาในสัญญาจ้าง

ปัญหาและอุปสรรคจากการดำเนินการ : ไม่มี

ชื่อความเสี่ยง : ๓. ข้อกำหนดและข้อระเบียบที่เปลี่ยนแปลง

ผลการจัดการความเสี่ยง : ผู้ปฏิบัติงานได้ดำเนินการควบคุมงานก่อสร้างเป็นไปตามข้อระเบียบ
กฎหมายที่เกี่ยวข้องอย่างและถือปฏิบัติโดยเคร่งครัด

ปัญหาและอุปสรรคจากการดำเนินการ : ไม่มี

๑๒. โครงการก่อสร้างบูรณะผิวทางถนนคอนกรีตเสริมเหล็ก ถนนรอบบึงแก่นนคร

ชื่อความเสี่ยง : ๑. ไม่สามารถดำเนินโครงการได้ตามห้วงเวลาในแผนการจัดซื้อจัดจ้าง

ผลการจัดการความเสี่ยง : หน่วยงานมีแผนการดำเนินงานตามแผนปฏิบัติราชการและมี
มาตรการติดตามกระบวนการจัดซื้อจัดจ้างให้เป็นไปตามแผน

ปัญหาและอุปสรรคจากการดำเนินการ : ไม่มี

ชื่อความเสี่ยง : ๒. การเปลี่ยนแปลงงบประมาณ

ผลการจัดการความเสี่ยง : สามารถดำเนินโครงการภายใต้งบประมาณที่ได้รับการจัดสรร

ปัญหาและอุปสรรคจากการดำเนินการ : ไม่มี

ชื่อความเสี่ยง : ๓. ผู้รับจ้างทำงานหรือดำเนินการไม่แล้วเสร็จตามกำหนด

ผลการจัดการความเสี่ยง : ผู้รับจ้างดำเนินการก่อสร้างแล้วเสร็จก่อนระยะเวลาในสัญญาจ้าง

ปัญหาและอุปสรรคจากการดำเนินการ : ไม่มี

ชื่อความเสี่ยง : ๔. ข้อกำหนดและข้อระเบียบที่เปลี่ยนแปลง

ผลการจัดการความเสี่ยง : ผู้ปฏิบัติงานได้ดำเนินการควบคุมงานก่อสร้างเป็นไปตามข้อระเบียบ
กฎหมายที่เกี่ยวข้องอย่างและถือปฏิบัติโดยเคร่งครัด

ปัญหาและอุปสรรคจากการดำเนินการ : ไม่มี

๑๓. โครงการการใช้บริการระบบอินเทอร์เน็ต

ชื่อความเสี่ยง : การใช้บริการระบบอินเทอร์เน็ตจากผู้ให้บริการ

ผลการจัดการความเสี่ยง : ผู้บริหารข้าราชการและพนักงานมีระบบอินเทอร์เน็ตแบบไร้สาย Wifi
ใช้อย่างทั่วถึง

ปัญหาและอุปสรรคจากการดำเนินการ :

๑. มีข้อจำกัดด้านงบประมาณ

๒. เมื่อเกิดสัญญาณอินเทอร์เน็ตหลุดในเวลานอกราชการ เจ้าหน้าที่ ที่ปฏิบัติงานเกี่ยวกับการ
ดูแลด้านระบบเทคโนโลยีไม่สามารถเข้ามาดำเนินการแก้ไขได้ทันท่วงที

๓. เมื่อระบบอินเทอร์เน็ตล่ม ส่งผลให้ผู้ปฏิบัติงานในสำนักงานเทศบาลนครขอนแก่นไม่สามารถ
ที่ต้องใช้งานเกี่ยวกับระบบอินเทอร์เน็ตได้

ความเสี่ยงที่เกิดขึ้นใหม่ ได้แก่

๑. อุปกรณ์ของผู้ใช้บริการชำรุดเสียหาย

๒. มีการตัดสายสัญญาณอินเทอร์เน็ตที่ไม่ใช่เจ้าของอินเทอร์เน็ต เจ้าหน้าที่ของบริษัทตัดสายผิด
๓. ไฟฟ้าไหม้สายสัญญาณ เนื่องจากไฟฟ้าลัดวงจรหรือภัยทางธรรมชาติทำให้ระบบอินเทอร์เน็ตไม่สามารถใช้งานได้หลายพื้นที่ของผู้ให้บริการ

๑๔. โครงการการติดตามและประเมินผลแผนพัฒนาเทศบาลนครขอนแก่น

ชื่อความเสี่ยง : ๑.กระบวนการติดตามและประเมินผลแผนพัฒนาเทศบาลนครขอนแก่น

ผลการจัดการความเสี่ยง :

๑. โครงการมีการกำหนดตัวชี้วัดสอดคล้องกับวัตถุประสงค์และสามารถวัดได้
๒. ผู้บริหารสำนัก/กอง ได้รับทราบถึงแนวทางการติดตามและประเมินผลฯ

ปัญหาและอุปสรรคจากการดำเนินการ : ไม่มี

ชื่อความเสี่ยง : ๒.การกำหนดวันประชุมคณะกรรมการ

ผลการจัดการความเสี่ยง : จำนวนครั้งที่การประชุมมีความสม่ำเสมอ

ปัญหาและอุปสรรคจากการดำเนินการ : ไม่มี

ชื่อความเสี่ยง : ๓.การออกระเบียบฯ และหนังสือสั่งการของกรมส่งเสริมฯ

ผลการจัดการความเสี่ยง : การติดตามและประเมินผลแผนพัฒนาเทศบาลนครขอนแก่น เป็นตามระเบียบฯ และหนังสือสั่งการของกรมส่งเสริมฯ

ปัญหาและอุปสรรคจากการดำเนินการ : ไม่มี

๑๕. งานการลาของพนักงานเทศบาล ลูกจ้างประจำ และพนักงานจ้าง

ชื่อความเสี่ยง : ๑.งานตรวจสอบข้อมูลวันลาผิดพลาด

ผลการจัดการความเสี่ยง :

๑. ผู้ยื่นใบลาทุกคน ได้รับการตรวจสอบข้อมูลที่ถูกต้องเป็นปัจจุบัน โดยกองการเจ้าหน้าที่
๒. เจ้าหน้าที่ทุกสำนัก/กอง มีความเข้าใจแนวทางการดำเนินการเรื่องวันลา

ปัญหาและอุปสรรคจากการดำเนินการ :

๑. ผู้ยื่นใบลาเปลี่ยนแปลงวันลาโดยไม่แจ้งเจ้าหน้าที่ที่ดำเนินการเรื่องวันลาของสำนัก/กอง
๒. เจ้าหน้าที่ที่ดำเนินการเรื่องวันลบบันทึกข้อมูลผิด

ชื่อความเสี่ยง : ๒. เจ้าหน้าที่ขาดทักษะและความรู้เกี่ยวกับระเบียบกฎหมายที่เกี่ยวข้อง

ผลการจัดการความเสี่ยง : เจ้าหน้าที่ผู้รับผิดชอบมีความรู้ความเข้าใจเรื่องระเบียบกฎหมาย

ปัญหาและอุปสรรคจากการดำเนินการ : สำนัก/กอง เปลี่ยนเจ้าหน้าที่ที่รับผิดชอบเรื่องวันลาบ่อยหรือมีเจ้าหน้าที่ผู้รับผิดชอบมากกว่า ๑ คน

๑๖. งานจัดทำเงินเดือนครู

ชื่อความเสี่ยง : ๑.การประสานงานข้อมูล เงินเดือน ค่าจ้าง พนักงานครู ระหว่างหน่วยงาน

ผลการจัดการความเสี่ยง : ข้อมูลในการจัดทำที่ได้รับจากเจ้าหน้าที่ ส่วนใหญ่ ตรงตามที่ได้ประสานงานกันไว้

ปัญหาและอุปสรรคจากการดำเนินการ :

๑. การประสานงานยังไม่แน่ชัดเท่าที่ต้องการเนื่องจาก เจ้าหน้าที่บางท่านยังไม่เข้าใจในระเบียบกฎหมายและระบบการทำงานในบางเรื่อง

๒. มีการประสานงาน...

๒. มีการประสานงานหลายทางทำให้ข้อมูลในบางส่วนเกิดความคลาดเคลื่อน

ชื่อความเสี่ยง : ๒. การเปลี่ยนผู้ปฏิบัติงานทางการเงินบ่อยครั้ง

ผลการจัดการความเสี่ยง : เจ้าหน้าที่ผู้ปฏิบัติงานใหม่ ให้ความร่วมมือในการรับข้อมูล และส่งข้อมูลที่จัดทำในบางส่วนตรงตามที่ได้ประสานงานกันไว้

ปัญหาและอุปสรรคจากการดำเนินการ : การประสานงานยังไม่แนชัดเท่าที่ต้องการเนื่องจากเจ้าหน้าที่ยังไม่เข้าใจในระเบียบ กฎหมายและระบบการทำงานในบางเรื่อง

ชื่อความเสี่ยง : ๓. การจัดเก็บค่าใช้จ่ายของพนักงานครูไม่เป็นไปตามเป้าหมายที่กำหนดในเอกสาร

ผลการจัดการความเสี่ยง : การหักค่าใช้จ่าย และมีการยืนยันยอดกลับมาของพนักงานครูไม่ประสงคให้หักตามใบแจ้งหนี้ ทำให้การหักค่าใช้จ่ายส่วนใหญ่ยังไม่ตรงตามเป้าหมาย

ปัญหาและอุปสรรคจากการดำเนินการ :

๑. การหักค่าใช้จ่ายของพนักงานครูยังไม่ตรงตามใบแจ้งหนี้ ทำให้ต้องตรวจสอบและยืนยันค่าใช้จ่ายหลายรอบทำให้เกิดความล่าช้าในการปฏิบัติงาน

๒. การหักค่าใช้จ่ายในแต่ละเดือนมียอดคลาดเคลื่อน เนื่องจากมีการปรับยอดบ่อยในการหักค่าใช้จ่ายในแต่ละเดือน

จึงเรียนมาเพื่อโปรดพิจารณา หากเห็นชอบขอได้โปรดลงนามตามเอกสารที่แนบมาพร้อมนี้



(นางอินทิรา ชารเจริญ)

ผู้อำนวยการกองยุทธศาสตร์และงบประมาณ

เรียน นายกเทศมนตรี

- เพื่อโปรดพิจารณา (๓)๗๘

- เห็นควรดำเนินการตามเสนอ



(นางกัญญา แสนสาอาด)
รองปลัดเทศบาล ปฏิบัติราชการแทน
ปลัดเทศบาลนครขอนแก่น
15A 066

เรียน นายกเทศมนตรี

- เพื่อโปรดทราบ/พิจารณา

- ควรดำเนินการตามเสนอ



(นางอรอนงค์ แสงการ)

รองนายกเทศมนตรีนครขอนแก่น

เห็นชอบตามเสนอ



(นายธีระศักดิ์ จิตายูพันธุ์)

นายกเทศมนตรีนครขอนแก่น

22 ก.ย. 2566



คำสั่งเทศบาลนครขอนแก่น

ที่ ๒๐๗๑๑ / ๒๕๖๕

เรื่อง แต่งตั้งคณะกรรมการบริหารจัดการความเสี่ยงของเทศบาลนครขอนแก่น

ด้วยพระราชบัญญัติวินัยการเงินการคลังของรัฐ พ.ศ. ๒๕๖๑ มาตรา ๗๙ บัญญัติให้หน่วยงานของรัฐจัดให้มีการตรวจสอบภายใน การควบคุมภายใน และการบริหารจัดการความเสี่ยง โดยให้ถือปฏิบัติตามมาตรฐานและหลักเกณฑ์ที่กระทรวงการคลังกำหนด ตามหนังสือกระทรวงการคลัง ที่ กค ๐๔๐๙.๔/ว๒๓ ลงวันที่ ๑๙ มีนาคม ๒๕๖๒ นั้น

จึงขออนุมัติแต่งตั้งคณะกรรมการบริหารจัดการความเสี่ยงของเทศบาลนครขอนแก่น โดยมีองค์ประกอบและอำนาจหน้าที่ ประกอบด้วย

- | | |
|--|---------------------|
| ๑. ปลัดเทศบาล | ประธานกรรมการ |
| ๒. รองปลัดเทศบาล | รองประธานกรรมการ |
| ๓. หัวหน้าสำนักปลัดเทศบาล | กรรมการ |
| ๔. ผู้อำนวยการสำนักคลัง | กรรมการ |
| ๕. ผู้อำนวยการสำนักช่าง | กรรมการ |
| ๖. ผู้อำนวยการสำนักสาธารณสุขและสิ่งแวดล้อม | กรรมการ |
| ๗. ผู้อำนวยการสำนักการศึกษา | กรรมการ |
| ๘. ผู้อำนวยการสำนักสวัสดิการสังคม | กรรมการ |
| ๙. ผู้อำนวยการกองการเจ้าหน้าที่ | กรรมการ |
| ๑๐. ผู้อำนวยการกองยุทธศาสตร์และงบประมาณ | กรรมการและเลขานุการ |
| ๑๑. หัวหน้าฝ่ายยุทธศาสตร์และแผนงาน | ผู้ช่วยเลขานุการ |
| ๑๒. นักวิเคราะห์นโยบายและแผน | ผู้ช่วยเลขานุการ |
| ๑๓. ผู้ช่วยนักวิเคราะห์นโยบายและแผน | ผู้ช่วยเลขานุการ |
- อำนาจหน้าที่
- กำหนดแนวทางและหลักเกณฑ์การบริหารจัดการความเสี่ยงของเทศบาลนครขอนแก่น
 - จัดทำแผนบริหารจัดการความเสี่ยงของเทศบาลนครขอนแก่น
 - จัดทำรายงานและประเมินผลการติดตามแผนบริหารจัดการความเสี่ยงเทศบาลนครขอนแก่น
 - พิจารณาทบทวนแผนบริหารจัดการความเสี่ยงของเทศบาลนครขอนแก่น

โดยให้ปลัด...

โดยให้ปลัดเทศบาลกำกับดูแลการดำเนินการบริหารจัดการความเสี่ยงเทศบาลนครขอนแก่น
ตามมาตรฐานและหลักเกณฑ์ที่กระทรวงการคลังกำหนด เพื่อสนับสนุนการบริหารหน่วยงานของรัฐให้บรรลุ
วัตถุประสงค์ขององค์กรอย่างแท้จริง

ทั้งนี้ ตั้งแต่บัดนี้เป็นต้นไป

สั่ง ณ วันที่ ๓๐ เดือน พฤศจิกายน พ.ศ. ๒๕๖๕



(นายธีระศักดิ์ ชีมาพันธ์)
นายกเทศมนตรีนครขอนแก่น



สำนักงานเทศบาลนครขอนแก่น อำเภอเมือง จังหวัดขอนแก่น
www.kkmuni.go.th