

รายงานการประเมินการจัดงาน

ประเพณีสุดยอดสงกรานต์อีสาน

เทศกาลดอกคูณเสียงแคน และถนนข้าวเหนียว ประจำปี 2566

สารัชัง สารศิลป์

วันที่ 8 - 12 เมษายน 2566 (บึงแก่นนคร)

วันที่ 13 - 15 เมษายน 2566 (ถนนข้าวเหนียว)

รายงานการประเมินการจัดงานประเพณีสุดยอดสงกรานต์อีสาน
เทศกาลดอกคูณเสียงแคนและถนนข้าวเหนียว
โดยเทศบาลนครขอนแก่นประจำปีงบประมาณ 2566

เทศบาลนครขอนแก่น
8-12 เมษายน 2566 (บึงแก่นนคร)
13-15 เมษายน 2566 (ถนนข้าวเหนียว)

คำนำ

การจัดงานประเพณีสุดยอดสงกรานต์อีสาน เทศกาลดอกคูนเสียงแคนและถนนข้าวเหนียว ประจำปี 2566 ที่จัดขึ้นโดยเทศบาลนครขอนแก่นเป็นส่วนหนึ่งในงานยุทธศาสตร์ของเทศบาลนครขอนแก่น ที่ได้กำหนดวิสัยทัศน์ “พัฒนาเมืองสู่สากล สร้างสังคมแห่งความสุข” มีพันธกิจและยุทธศาสตร์ในการพัฒนา โดยการจัดงานในครั้งนี้อยู่ภายใต้พันธกิจการพัฒนาคุณภาพชีวิตและทุนทางสังคม เป็นส่วนหนึ่งของยุทธศาสตร์ การพัฒนาสังคมและคุณภาพชีวิต ที่ว่าด้วยเรื่อง ส่งเสริม สนับสนุน และยกระดับกิจกรรมศาสนา ศิลปะ วัฒนธรรม ประเพณี กีฬานันทนาการ และเทศกาลต่างๆ เพื่อนำมาขับเคลื่อนยุทธศาสตร์เมืองซึ่งเป็นนโยบายผลักดันให้จังหวัดขอนแก่นเป็นเมืองแห่งจุดหมายปลายทางด้านการท่องเที่ยว ส่งเสริมให้จังหวัดขอนแก่นและเขตเทศบาลนครขอนแก่น เป็นที่รู้จักของคนทั่วประเทศซึ่งเป็นส่วนหนึ่งในการกระตุ้นเศรษฐกิจของจังหวัด เทศบาลนครขอนแก่นจึงได้จัดงานประเพณีสุดยอดสงกรานต์อีสาน เทศกาลดอกคูนเสียงแคน และถนนข้าวเหนียว ประจำปี 2566 ในระหว่างวันที่ 8 – 15 เมษายน 2566 ภายใต้แนวคิด “สาดซิ่ง สาดศิลป์” และกำหนดพื้นที่การจัดงานเป็น 2 แห่ง คือ บริเวณบึงแก่นนคร และบริเวณถนนศรีจันทร์ (ถนนข้าวเหนียว) จังหวัดขอนแก่น

ทางคณะผู้จัดทำได้ทำการสำรวจความคิดเห็นของผู้เข้าร่วมงานที่มีต่อการจัดงานประเพณีสุดยอดสงกรานต์อีสาน เทศกาลดอกคูนเสียงแคนและถนนข้าวเหนียว ประจำปี 2566 วัตถุประสงค์หลักคือเพื่อทราบจำนวนผู้เข้าร่วมงาน ความคิดเห็นของผู้เข้าร่วมงานที่มีต่อการจัดงานในด้านต่าง ๆ พฤติกรรมการใช้จ่ายของผู้เข้าร่วมงาน และนำไปประเมินจำนวนเงินสะพัดในด้านต่าง ๆ เพื่อวัดประสิทธิผลและความเกี่ยวข้องกับการจัดงานในครั้งนี้ อีกทั้งการศึกษาในครั้งนี้คณะผู้จัดทำได้ทำการศึกษาเพิ่มเติมไปยังธุรกิจบริการที่พัก ในเขตเทศบาลนครขอนแก่น วัตถุประสงค์หลักเพื่อต้องการทราบการเปลี่ยนแปลงของอัตราเข้าพักและพฤติกรรมของผู้เข้าพักในช่วงเทศกาลสงกรานต์ เพื่อนำมาวิเคราะห์ว่ามีความสัมพันธ์หรือเกี่ยวข้องกับการจัดงานในครั้งนี้อย่างไร ข้อมูลที่ได้จากการแปรผลและวิเคราะห์ จะสรุปและอภิปรายผลให้ทางผู้บริหารของเทศบาลนครขอนแก่น เพื่อนำไปใช้ประโยชน์ ประกอบเป็นข้อมูลในการสร้างสรรค์และวางแผนการจัดงานในครั้งต่อไป

คณะผู้จัดทำ
เมษายน 2566

บทคัดย่อ

การศึกษานี้มีวัตถุประสงค์ 6 ด้าน คือ 1. เพื่อประมาณการจำนวนคนที่เข้าร่วมงาน และกิจกรรม ในระหว่างวันที่ 8 - 15 เมษายน 2566 2. เพื่อประมาณการจำนวนคนที่มาจาก 3 กลุ่ม ได้แก่ กลุ่มผู้เข้าร่วมงานที่มาจากอำเภอเมือง จังหวัดขอนแก่น กลุ่มผู้เข้าร่วมงานที่มาจากต่างอำเภอ จังหวัดขอนแก่น และกลุ่มผู้เข้าร่วมงานที่มาจากจังหวัดอื่นๆ 3. เพื่อประเมินความคิดเห็นของผู้เข้าร่วมงานที่มีต่อการจัดงาน 4. พฤติกรรมการใช้จ่ายของผู้เข้าร่วมงาน 5. เพื่อคำนวณประมาณการเงินสะพัด ค่าใช้จ่ายของผู้เข้าร่วมงาน 6. เพื่อประเมินความเกี่ยวพันการจัดงานกับการเข้าพักของผู้ที่ใช้บริการธุรกิจด้านโรงแรมและที่พักในเขตเทศบาลนครขอนแก่น ในช่วงการจัดงานประเพณีสุดยอดสงกรานต์อีสาน เทศกาลดอกคูนเสียงแคนและถนนข้าวเหนียว ประจำปี 2566 ตามนโยบายการบริหารงานของเทศบาลนครขอนแก่น ประจำปีงบประมาณ พ.ศ. 2566

การศึกษาคั้งนี้เป็นการวิจัยเชิงสำรวจ และการวิจัยเชิงปริมาณ เก็บข้อมูลด้วยเครื่องมือแบบสอบถาม ทั้งแบบออนไลน์และออฟไลน์ โดยเก็บข้อมูลเป็นสองช่วง โดยช่วงที่หนึ่ง เก็บวันที่ 8-12 เมษายน 2566 ที่บริเวณบึงแก่นนครที่มีการจัดงาน 513 ชุด และช่วงที่สอง เก็บวันที่ 13-15 เมษายน 2566 ที่ถนนข้าวเหนียว 592 ชุด (ถนนศรีจันทร์) โดยวิธีการสุ่มตัวอย่าง โดยใช้วิธีการสุ่มตัวอย่างของผู้ปฏิบัติงานภาคสนาม แบ่งกลุ่มตัวอย่างกระจายตามอายุและที่มาของผู้ตอบแบบสอบถาม ผลการประเมินช่วงที่หนึ่ง ที่บึงแก่นนคร ลักษณะกลุ่มตัวอย่าง ส่วนใหญ่เพศหญิง ร้อยละ 72.69 รองลงมาเป็นเพศชาย ร้อยละ 25.93 และ LGBT ร้อยละ 1.38 ช่วงอายุส่วนใหญ่ 20-29 ปี ร้อยละ 23.38, รองลงมา ต่ำกว่า 20 ร้อยละ 20.63 อาชีพส่วนใหญ่เป็นนักเรียนนักศึกษา ร้อยละ 31.81 รองลงมาเป็นอาชีพค้าขาย/ธุรกิจส่วนตัว ร้อยละ 18.86 การจัดงานครั้งนี้มีผู้เข้าร่วมงานแบบไม่ซ้ำ จำนวน 31,843 คน มาจากอำเภอเมืองขอนแก่น ร้อยละ 78.22, ต่างอำเภอ ร้อยละ 14.53, ต่างจังหวัด ร้อยละ 7.25 ภาพรวมของรูปแบบการจัดงานมีค่าเฉลี่ยความพึงพอใจ 3.82 แปรผลได้ “พอใจ” ประมาณการเม็ดเงินสะพัดที่เกิดขึ้นจากการจัดงาน 16.59 ล้านบาท

ผลการประเมินช่วงที่สอง ที่ถนนข้าวเหนียว ลักษณะกลุ่มตัวอย่าง ส่วนใหญ่เพศหญิง ร้อยละ 56.71 รองลงมาเป็นเพศชาย ร้อยละ 41.17 และ LGBT ร้อยละ 2.12 ช่วงอายุส่วนใหญ่ น้อยกว่า 20 ปี ร้อยละ 31.45, รองลงมา 20-29 ปี ร้อยละ 30.39 อาชีพส่วนใหญ่เป็นนักเรียนนักศึกษา ร้อยละ 46.82 รองลงมาเป็นอาชีพค้าขาย/ธุรกิจส่วนตัว ร้อยละ 17.31 การจัดงานครั้งนี้มีผู้เข้าร่วมงานจริงแบบไม่ซ้ำ จำนวน 77,002 คน คน มาจากอำเภอเมืองขอนแก่น ร้อยละ 48.08, ต่างอำเภอ ร้อยละ 28.31, ต่างจังหวัด ร้อยละ 23.61 ภาพรวมของรูปแบบการจัดงานมีค่าเฉลี่ยความพึงพอใจ 4.24 แปรผลได้ “พอใจมาก” ประมาณการเม็ดเงินสะพัดที่เกิดขึ้นจากการจัดงาน 107.51 ล้านบาท

ผลการประเมินความเกี่ยวพันระหว่างการเข้าพักกับการจัดงานประเพณีสุดยอดสงกรานต์อีสาน เทศกาลดอกคูนเสียงแคนและถนนข้าวเหนียว ประจำปี 2566 การศึกษานี้เป็นการวิจัยเชิงสำรวจ และเก็บข้อมูลด้วยเครื่องมือแบบสอบถาม จากผู้เข้าพักในธุรกิจที่พักจำนวน 23 แห่ง ได้กลุ่มตัวอย่างทั้งหมด 209 ราย ผลการสำรวจพบว่าลักษณะกลุ่มตัวอย่าง เป็นเพศชายร้อยละ 51.71 เพศหญิงร้อยละ 46.83 และ LGBT อีกร้อยละ 1.46 ส่วนใหญ่มีช่วงอายุ 20-29 ปี ร้อยละ 37.07 รองลงมาอันดับสองคือ 30-39 ปี ร้อยละ 29.76 รองลงมาอันดับสามคือ 40-49 ปี ร้อยละ 25.37 ส่วนใหญ่มีอาชีพ พนง.เอกชน-รัฐวิสาหกิจ ร้อยละ 30.24 รองลงมาอันดับสองคือนักเรียน-นักศึกษา ร้อยละ 23.90 รองลงมาอันดับสามคือ รับราชการ ร้อยละ 22.44 โดยมีวิธีการจองที่พัก จองด้วยตนเองที่เคาน์เตอร์โรงแรม ร้อยละ 37.56 จองโดยตรงกับที่พักหรือโรงแรม ร้อยละ 37.06 จองผ่านเว็บไซต์รับจองที่พัก ร้อยละ 24.87 ส่วนระยะเวลาในการเข้าพัก หนึ่งคืน ร้อยละ 56.35 สองคืน ร้อยละ 39.59 และสามคืน ร้อยละ 3.55 ซึ่งมีอัตราค่าที่พักต่อคืนโดยเรียงจากมากไปน้อย คือ 501-1,000 บาท, 1,001 – 1,500 บาท, น้อยกว่า 500 บาท, 1,501 – 2,000 บาท และ มากกว่า 2,000 บาท ร้อยละ 59.90, 24.87, 9.14, 4.06 และ 2.03 ตามลำดับ สำหรับวัตถุประสงค์ในการเข้าพัก โดยเรียงจากมากไปน้อย คือ เที่ยวงานประเพณี สงกรานต์ ถนนข้าวเหนียว, เพื่อเยี่ยมญาติ/เพื่อน/คนรู้จัก, พักผ่อน หย่อนใจทั่วไปไม่ได้มีเป้าหมายชัดเจน, คาเฟ่ ร้านอาหาร และตลาดกลางคืน, เที่ยวงานประเพณี สงกรานต์ ริมบึงแก่นนคร, ผับ บาร์ สถานบันเทิงยามราตรี, มาเที่ยวแหล่งท่องเที่ยวธรรมชาติ, ซื้อสินค้า ซื้อสินค้าตามห้างและศูนย์การค้า และ ติดต่องานหรือธุรกิจ มีค่าร้อยละ 31.59, 18.26, 17.97, 8.41, 5.51, 5.51, 4.64, 4.35 และ 3.77 ตามลำดับ โดยที่ลักษณะของกลุ่มผู้ร่วมเดินทางและเข้าพักด้วยกัน คือ เพื่อน, ครอบครัว, คนเดียว และ กรุ๊ปทัวร์ ร้อยละ 50.25, 37.44, 11.33 และ 0.99 ตามลำดับ และมีค่าเฉลี่ยของพฤติกรรมการใช้จ่ายของผู้เข้าพัก ดังนี้ ค่าเดินทาง 1,106.4 บาท, ค่าบริการกรุ๊ปทัวร์ 8.9 บาท, ค่าของร้านสะดวกซื้อ 317.2 บาท, ค่าของในห้างสรรพสินค้า และซูเปอร์มาร์ทต่างๆ 379.6 บาท, ค่าอาหารและเครื่องดื่ม ตามร้านอาหาร หรือซื้อกลับไปกินที่บ้าน 1,004.8 บาท, ค่าใช้จ่ายในสถานบันเทิงกลางคืน ผับ บาร์ 257.3 บาท, ค่าของฝาก ของที่ระลึก 268.2 บาท และ อื่นๆ 17.8 บาท เฉลี่ยรวม 3,360.2 บาท

นอกจากการประเมินตามวัตถุประสงค์ทางผู้ศึกษาได้ทำการประเมินอัตราเข้าพักเพิ่มเติมจากความคิดเห็นของธุรกิจที่พักจำนวน 18 ราย (แห่ง) ผลการศึกษาพบว่า ในช่วงจัดงานประเพณีสุดยอดสงกรานต์อีสาน เทศกาลดอกคูนเสียงแคนและถนนข้าวเหนียว วันที่ 12-16 เมษายน 2566 ทางกลุ่มตัวอย่างส่วนใหญ่มีความคิดเห็นว่าเป็นช่วงที่มีการจัดงาน มีการใช้บริการที่พักเพิ่มขึ้นจากค่าเฉลี่ยทั้งปีร้อยละ 83.33 และอีกส่วนหนึ่งมีความเห็นว่าเป็นค่าเฉลี่ยตลอดทั้งปีเท่าๆเดิมร้อยละ 16.67 ธุรกิจที่พักที่ให้ความเห็นว่ามีอัตราเข้าเพิ่มมีค่าเฉลี่ยการเพิ่มขึ้นประมาณร้อยละ 46 ของอัตราเข้าพักเฉลี่ยทั้งปี

คำสำคัญ : ประเพณีสุดยอดสงกรานต์อีสาน เทศกาลดอกคูนเสียงแคนและถนนข้าวเหนียว 2566, จำนวน

ผู้เข้าร่วมงาน, ความพึงพอใจของผู้เข้าร่วมงาน, ผลการประมาณการเม็ดเงินสะพัด

สารบัญ

คำนำ.....	ก
บทคัดย่อ	ข
สารบัญ	ง
สารบัญตาราง	ฉ
บทที่ 1 บทนำ	1
1.1 หลักการและเหตุผล	1
1.2 รายละเอียดโครงการ.....	1
1.3 วัตถุประสงค์ของการประเมิน	2
1.4 ประโยชน์ที่คาดว่าจะได้รับจากผลการประเมิน	2
บทที่ 2 วิธีดำเนินการศึกษา.....	3
2.1 ขอบเขตของการศึกษา.....	3
2.2 ระเบียบวิธีการศึกษา และวิธีเก็บข้อมูล	4
2.3 วิธีการวิเคราะห์ข้อมูล.....	9
2.4 วิธีการแปรผลความพึงพอใจ.....	9
บทที่ 3 ผลการประเมินการจัดงาน.....	10
3.1 จำนวนและที่มาของผู้เข้าร่วมงานที่บึงแก่นนคร.....	10
3.2 จำนวนและที่มาของผู้เข้าร่วมงานที่ถนนข้าวเหนียว	12
3.3 รายงานผลจากแบบสอบถามความคิดเห็นที่มีต่อการจัดงานที่บึงแก่นนคร	16
3.4 รายงานผลจากแบบสอบถามความคิดเห็นที่มีต่อการจัดงานที่ถนนข้าวเหนียว	23
3.5 การประเมินเงินสะพัด	33
3.6 รายงานผลจากแบบสอบถามการเข้าพักของผู้ใช้บริการธุรกิจที่พักในเขตเทศบาลนครขอนแก่น	34
บทที่ 4 อภิปรายผลการศึกษา	37
4.1 อภิปรายผลการศึกษาลักษณะผู้เข้าร่วมงาน.....	37
4.2 อภิปรายผลการศึกษาจำนวนและที่มาของผู้เข้าร่วมงาน	39
4.3 อภิปรายผลการศึกษาประสิทธิผลของสื่อ	43
4.4 อภิปรายผลการศึกษาความคิดเห็นต่อรูปแบบการจัดงาน	45

4.5 อภิปรายผลการศึกษาคำคิดเห็นต่อกิจกรรมภายในงาน.....	47
4.6 อภิปรายผลการศึกษาเม็ดเงินสะพัด.....	52
4.7 อภิปรายผลการศึกษาการเข้าพักในธุรกิจที่พักในเขตเทศบาลนครขอนแก่น.....	53
บทที่ 5 สรุปผลการศึกษาและข้อเสนอแนะในการศึกษาครั้งต่อไป.....	58
บรรณานุกรม.....	63
ภาคผนวก.....	64
ตัวอย่างแบบสอบถาม.....	65
ภาพการเก็บข้อมูล.....	71
คณะผู้ทำการศึกษา.....	75

สารบัญตาราง

ตารางที่ 1 จำนวนและที่มาของผู้เข้าร่วมงานที่บึงแก่นนคร 10

ตารางที่ 2 ลักษณะการมาเข้าร่วมงานที่บึงแก่นนคร 10

ตารางที่ 3 จำนวนผู้เข้าร่วมงานที่บึงแก่นนครแบบไม่ซ้ำ..... 11

ตารางที่ 4 จำนวนและที่มาของผู้เข้าร่วมงานที่บึงแก่นนครแบบไม่ซ้ำ 11

ตารางที่ 5 จำนวนและที่มาของผู้เข้าร่วมงานที่ถนนข้าวเหนียว 12

ตารางที่ 6 ลักษณะการมาเข้าร่วมงานที่ถนนข้าวเหนียว..... 12

ตารางที่ 7 จำนวนผู้เข้าร่วมงานจริง วันที่ 13 เมษายน 2566..... 13

ตารางที่ 8 จำนวนผู้เข้าร่วมงานจริง วันที่ 14 เมษายน 2566..... 14

ตารางที่ 9 จำนวนผู้เข้าร่วมงานจริง วันที่ 15 เมษายน 2566..... 14

ตารางที่ 10 จำนวนผู้เข้าร่วมงานจริง และที่มาของผู้เข้าร่วมงาน ที่ถนนข้าวเหนียว 15

ตารางที่ 11 จำนวนผู้เข้าร่วมงานจริงแบบไม่ซ้ำ ที่ถนนข้าวเหนียว 15

ตารางที่ 12 ลักษณะส่วนบุคคลของกลุ่มตัวอย่างที่บึงแก่นนคร 16

ตารางที่ 13 จำแนกที่มาของกลุ่มตัวอย่าง ที่บึงแก่นนคร ที่มาจากต่างอำเภอ..... 16

ตารางที่ 14 จำแนกที่มาของกลุ่มตัวอย่างที่ บึงแก่นนคร ที่มาจากต่างจังหวัด 17

ตารางที่ 15 รายงานผลการได้รับข้อมูลข่าวสาร (บึงแก่นนคร)..... 18

ตารางที่ 16 รายงานช่องทางการรับข้อมูลข่าวสาร (บึงแก่นนคร)..... 18

ตารางที่ 17 รายงานผลเพื่อประเมินความคิดเห็นที่มีต่อรูปแบบการจัดงานที่บึงแก่นนคร 19

ตารางที่ 18 รายงานผลเพื่อประเมินความคิดเห็นที่มีต่อกิจกรรมภายในงานที่บึงแก่นนคร..... 19

ตารางที่ 19 พฤติกรรมการใช้จ่ายเฉลี่ยต่อหัวต่อวัน ของผู้เข้าร่วมงานที่บึงแก่นนครที่มาจากอำเภอเมือง..... 20

ตารางที่ 20 พฤติกรรมการใช้จ่ายเฉลี่ยต่อหัวต่อวัน ของผู้เข้าร่วมงานที่บึงแก่นนครที่มาจากต่างอำเภอ..... 21

ตารางที่ 21 พฤติกรรมการใช้จ่ายเฉลี่ยต่อหัวต่อวัน ของผู้เข้าร่วมงานที่บึงแก่นนครที่มาจากจังหวัดอื่น 22

ตารางที่ 22 รายงานความตั้งใจในการเข้าร่วมงาน 22

ตารางที่ 23 รายงานผลภาพรวม ความรู้สึกที่มีต่อการจัดงาน..... 22

ตารางที่ 24 ข้อเสนอแนะเพิ่มเติมในการจัดงานในปีหน้า..... 23

ตารางที่ 25 ลักษณะส่วนบุคคลของกลุ่มตัวอย่าง ที่ถนนข้าวเหนียว 23

ตารางที่ 26 จำแนกที่มาของกลุ่มตัวอย่าง ที่ถนนข้าวเหนียว ที่มาจากต่างอำเภอ 24

ตารางที่ 27 จำแนกที่มาของกลุ่มตัวอย่าง ที่ถนนข้าวเหนียว ที่มาจากต่างจังหวัด 25

ตารางที่ 28	รายงานผลการได้รับข้อมูลข่าวสาร (ถนนข้าวเหนียว)	26
ตารางที่ 29	รายงานช่องทางการรับข้อมูลข่าวสาร (ถนนข้าวเหนียว)	26
ตารางที่ 30	รายงานผลเพื่อประเมินความคิดเห็นที่มีต่อรูปแบบการจัดงานที่ถนนข้าวเหนียว	27
ตารางที่ 31	รายงานผลเพื่อประเมินความคิดเห็นที่มีต่อกิจกรรมภายในงานที่ถนนข้าวเหนียว	27
ตารางที่ 32	พฤติกรรมการใช้จ่ายเฉลี่ยต่อหัวต่อวันของผู้เข้าร่วมงานที่ถนนข้าวเหนียวที่มาจากอำเภอเมือง	29
ตารางที่ 33	พฤติกรรมการใช้จ่ายเฉลี่ยต่อหัวต่อวันของผู้เข้าร่วมงานที่ถนนข้าวเหนียวที่มาจากต่างอำเภอ	30
ตารางที่ 34	พฤติกรรมการใช้จ่ายเฉลี่ยต่อหัวต่อวันของผู้เข้าร่วมงานที่ถนนข้าวเหนียวที่มาจากจังหวัดอื่น	31
ตารางที่ 35	รายงานเหตุผลในการเข้ามาขอแลกในระหว่างการจัดงาน	31
ตารางที่ 36	รายงานผลภาพรวม ความรู้สึกที่มีต่อการจัดงาน	32
ตารางที่ 37	ข้อเสนอแนะเพิ่มเติมในการจัดงานในปีหน้า	32
ตารางที่ 38	ประมาณการเงินสะพัด (บึงแก่นนคร)	33
ตารางที่ 39	ประมาณการเงินสะพัด (ถนนข้าวเหนียว)	33
ตารางที่ 40	ลักษณะส่วนบุคคลของผู้ตอบแบบสอบถามของผู้ใช้บริการที่พัก	34
ตารางที่ 41	วิธีการจองที่พัก	34
ตารางที่ 42	ระยะเวลาในการเข้าพัก	34
ตารางที่ 43	อัตราค่าที่พักต่อคืน	35
ตารางที่ 44	วัตถุประสงค์ในการเข้าพัก	35
ตารางที่ 45	ลักษณะการเข้าพัก	35
ตารางที่ 46	พฤติกรรมการใช้จ่ายของผู้เข้าพัก	36
ตารางที่ 47	ลักษณะการเปลี่ยนแปลงอัตราเข้าพัก	36
ตารางที่ 48	การเปลี่ยนแปลงอัตราเข้าพักที่เพิ่มขึ้น	36

1.1 หลักการและเหตุผล

จังหวัดขอนแก่นเป็นศูนย์กลางของภาคตะวันออกเฉียงเหนือมีความสำคัญในด้านเศรษฐกิจ สังคม การเมือง การขนส่ง มีแหล่งทรัพยากรธรรมชาติ และสถานที่ท่องเที่ยวหลากหลายทั้งในเขตเทศบาลและนอกเขตเทศบาล เทศบาลนครขอนแก่นได้จัดกิจกรรมส่งเสริมการท่องเที่ยวและกระตุ้นเศรษฐกิจ ในเขตเทศบาลนครขอนแก่น โดยจัดกิจกรรมงานประเพณีสุดยอดสงกรานต์อีสาน เทศกาลดอกคูนเสียงแคน และถนนข้าวเหนียว ประจำปี 2566 เพื่อเป็นการส่งเสริม พี่นฟู สืบสาน อนุรักษ์ไว้ซึ่งขนบธรรมเนียมประเพณีอันดีงาม ส่งเสริมความรัก ความสามัคคีผูกมิตรไมตรีระหว่างคนในชุมชนและเพื่อให้ทุกภาคส่วนในสังคมได้มีส่วนร่วมในการอนุรักษ์สืบสาน ประเพณีที่ดีงามของท้องถิ่นให้คงอยู่สืบไป

ดังนั้นเพื่อให้ทราบจำนวนประชาชนและนักท่องเที่ยวที่เข้าร่วมงาน และผลการประเมินเม็ดเงินสะพัดของโครงการ ว่าเป็นไปตามนโยบายการขับเคลื่อนเมืองด้วยยุทธศาสตร์ MICE & Event City ว่าจะบรรลุตามเป้าหมายที่กำหนดไว้หรือไม่ จึงได้ทำการสำรวจความคิดเห็นประเมินผลการจัดงาน เพื่อนำข้อมูลที่ได้มาใช้ในการวางแผน/ปรับปรุง และกำหนดแนวทางในการจัดงานและกำหนดแนวทางในการสร้างเศรษฐกิจด้านการท่องเที่ยวของจังหวัดขอนแก่นให้มีความเข้มแข็งยิ่งขึ้นต่อไป

1.2 รายละเอียดโครงการ

งานประเพณีสุดยอดสงกรานต์อีสาน เทศกาลดอกคูนเสียงแคนและถนนข้าวเหนียว ประจำปี 2566 จัดขึ้นระหว่างวันที่ 8-15 เมษายน 2566 มีพื้นที่การจัดงาน 2 แห่ง คือ บริเวณบึงแก่นนคร และบริเวณถนนศรีจันทร์ (ถนนข้าวเหนียว) จังหวัดขอนแก่น โดยที่บริเวณบึงแก่นนครจะมี พิธีเปิดงานประเพณีสุดยอดสงกรานต์อีสานฯ, พิธีอัญเชิญพระศรีสัตนาคนหุต (พระพุทธรูป), กิจกรรมทางประเพณีที่วัดธาตุพระอารามหลวง เช่น พิธีทำบุญตักบาตรวันสงกรานต์, พิธีรดน้ำขอพรผู้สูงอายุ, พิธีอัญเชิญพระพุทธรูปไปประดิษฐานภายในพระอุโบสถ, การประกวดตบประทาย (ก่อกองทราย), พิธีสงฆ์เจดีย์พระธาตุนครเดิม, พิธีสงฆ์พระพุทธรูปและพิธีอัญเชิญพระพุทธรูป, เคลื่อนขบวนแห่สงกรานต์, การขายสินค้าหรือเครื่องดื่มจากร้านค้าที่มาออกงาน, การแสดงบนเวที 200 ปีเช่น การแสดงคอนเสิร์ตของศิลปินต่างๆ, หมอลำ, การประกวด Cover Dance เทศกาลดอกคูนเสียงแคน เป็นต้น

ส่วนการจัดงานที่บริเวณถนนศรีจันทร์, ถนนข้าวเหนียว และเกาะวัฒนธรรม (ศาลหลักเมือง) จะมีกิจกรรม พิธีเปิดถนนข้าวเหนียว สาดซิง สาดศิลป์, พิธีทำบุญตักบาตรวันสงกรานต์, พิธีรดน้ำขอพรผู้สูงอายุ, เกาะวัฒนธรรม ไหว้พระขอพรพระพุทธรูป 20 คุ่มวัด, พิธีสงฆ์เจดีย์พระธาตุนครเดิม, ขบวนแห่สงกรานต์, รำวงย้อนยุค, กิจกรรมวันข้าวเหนียวครอบครัวเดียวกัน, การกิจกรรมตามเวที่ย่อยบนถนนข้าวเหนียว, เวทีเยาวชนคนกล้าขอนแก่น, กิจกรรมการแสดงต่างๆของศิลปินบนเวที, กิจกรรมการเล่นคลื่นมนุษย์ ไร้แอลกอฮอล์ เป็นต้น

1.3 วัตถุประสงค์ของการประเมิน

1. เพื่อประมาณการจำนวนผู้เข้าร่วมงาน และกิจกรรมภายในงานระหว่างวันที่ 8 – 15 เมษายน 2566
2. เพื่อประมาณการจำนวนผู้เข้าร่วมงานที่มาจาก 3 กลุ่มได้แก่
 - 2.1 อำเภอเมืองจังหวัดขอนแก่น
 - 2.2 ต่างอำเภอจังหวัดขอนแก่น
 - 2.3 จังหวัดอื่น
3. เพื่อประเมินความคิดเห็นของผู้เข้าร่วมงานที่มีต่อการจัดงานใน 3 ด้าน ได้แก่
 - 3.1 รูปแบบการจัดงาน ได้แก่ สถานที่ ระยะเวลา ระบบรักษาความปลอดภัย สิ่งอำนวยความสะดวก
 - 3.2 กิจกรรมในงาน ได้แก่ กิจกรรมตามประเพณี กิจกรรมย่อยในงาน กิจกรรมของผู้สนับสนุนต่างๆ
 - 3.3 ความคาดหวังในปีหน้า
4. พฤติกรรมการใช้จ่ายของผู้เข้าร่วมงาน จำแนก 3 กลุ่มตามวัตถุประสงค์ข้อที่ 2
5. เพื่อคำนวณประมาณการเงินสะพัด ค่าใช้จ่ายของผู้เข้าร่วมงานในแต่ละวันที่มีการจัดงาน และหาความเกี่ยวพันจากความคิดเห็น
6. เพื่อประเมินความเกี่ยวพันการจัดงานกับการเข้าพักของผู้ที่ใช้บริการธุรกิจด้านโรงแรมและที่พักในจังหวัดขอนแก่นในช่วงการจัดงาน (13 – 15 เมษายน 2566)

1.4 ประโยชน์ที่คาดว่าจะได้รับจากผลการประเมิน

1. เทศบาลนครขอนแก่นได้ข้อมูลเพื่อใช้ในการวางแผนและกำหนดแนวทางในการจัดงานครั้งต่อไป
2. เทศบาลนครขอนแก่นและหน่วยงานที่เกี่ยวข้อง สามารถนำผลวิเคราะห์มาใช้เป็นแนวทางในการขับเคลื่อนเชิงยุทธศาสตร์ ให้บรรลุตามเป้าหมายที่กำหนดไว้ บังเกิดผลสัมฤทธิ์ต่อภารกิจของเทศบาลนครขอนแก่นและประโยชน์สุขของคนในพื้นที่

2.1 ขอบเขตของการศึกษา

1. ขอบเขตวัตถุประสงค์ในการศึกษา แบ่งออกเป็น 6 ส่วนคือ

ข้อที่ 1 เพื่อประมาณการจำนวนคนที่เข้าร่วมงาน

ข้อที่ 2 เพื่อประมาณการจำนวนคนที่มาจาก 3 กลุ่ม ได้แก่ กลุ่มอำเภอเมืองจังหวัดขอนแก่น กลุ่มต่างอำเภอจังหวัดขอนแก่น และกลุ่มต่างจังหวัดขอนแก่น

ข้อที่ 3 เพื่อประเมินความคิดเห็นของผู้เข้าร่วมงานที่มีต่อการจัดงานใน 3 ด้าน ได้แก่ รูปแบบการจัดงาน กิจกรรมงาน และความคาดหวังในปีหน้า

ข้อที่ 4 เพื่อทราบพฤติกรรมการใช้จ่ายของผู้เข้าร่วมงาน

ข้อที่ 5 เพื่อคำนวณ ประมาณการเงินสะพัดที่เกี่ยวข้องกับการจัดงาน

ข้อที่ 6 เพื่อประเมินความเกี่ยวข้องกับการจัดงานกับการเข้าพักของผู้ใช้บริการธุรกิจโรงแรมและที่พักในเขตเทศบาลนครขอนแก่น

2. ขอบเขตด้านระยะเวลาในการศึกษาในส่วนตามวัตถุประสงค์ในการศึกษา

วัตถุประสงค์ในส่วนที่ 1-5 เป็นการศึกษาในช่วงการจัดงาน ตั้งแต่วันที่ 8 เมษายน 2566 ถึงวันที่ 15 เมษายน 2566

วัตถุประสงค์ในส่วนที่ 6 เป็นการศึกษาการเข้าพักใน ตั้งแต่วันที่ 12 เมษายน 2566 – 16 เมษายน 2566

3. ขอบเขตด้านพื้นที่ในการศึกษาในส่วนตามวัตถุประสงค์ในการศึกษา

วัตถุประสงค์ในส่วนที่ 1-5 แบ่งการศึกษาออกเป็น 2 ช่วงได้แก่ ช่วงแรกตั้งแต่วันที่ 8 เมษายน 2566 ถึงวันที่ 12 เมษายน 2566 พื้นที่ในการศึกษาเก็บข้อมูลกลุ่มตัวอย่างบริเวณ จัดงาน ที่ริมบึงแก่นนคร จังหวัดขอนแก่น ช่วงที่สอง ตั้งแต่วันที่ 13 เมษายน 2566 ถึงวันที่ 15 เมษายน 2566 พื้นที่ในการศึกษาเก็บข้อมูลกลุ่มตัวอย่างบริเวณจัดงาน ที่ถนนข้าวเหนียว (ถนนศรีจันทร์) จังหวัดขอนแก่น

วัตถุประสงค์ในส่วนที่ 6 เก็บข้อมูลจากกลุ่มตัวอย่างที่เข้าพักในธุรกิจโรงแรมหรือธุรกิจที่พักในเขตเทศบาลนครขอนแก่นจำนวน 23 แห่ง ได้แก่ 1. โรงแรมเดอะ บอส แกรนด์ ทาวเวอร์. 2. โรงแรมพูลแมน ขอนแก่น ราชาออคิต 3.โรงแรมโฆะชะ. 4.โรงแรม ซาดา เวอแรนต้า. 5.โรงแรมเจริญธานี ขอนแก่น 6.โรงแรมขอนแก่นโฮเต็ล. 7.โรงแรมพิมาน การ์เด้น บูติกโฮเทล 8.โรงแรมวีวีช 9.โรงแรมโรแมนติคขอนแก่น 10.โรงแรมอวานี ขอนแก่น โฮเทล แอนด์ คอนเวนชั่นเซ็นเตอร์ 11.โรงแรมบีทู ขอนแก่น บูติกแอนด์ บัดเจ็ต 12.โรงแรมฮ็อปอินน์ ขอนแก่น. 13.โรงแรมผืนดี ชิที วีว 14.โรงแรมมันตราวารีย์

15.โรงแรมเจริญจิตร์ เฮ้าส์ 16. โรงแรมแกลเลอรี เลค วิว 17. โรงแรมอิงธารา 18.โรงแรมแอล 19.โรงแรม เดอะ เทอร์มินอล ขอนแก่น 20. โรงแรมอำนวยการสุข 21. โรงแรมพันวลี 22.โรงแรมไอยริศ บูติก รีสอร์ท และ 23.โรงแรมบัวทิพย์ รีสอร์ท

2.2 ระเบียบวิธีการศึกษา และวิธีเก็บข้อมูล

การประเมินการจัดงานแบ่งออกเป็น 3 กลุ่ม

ส่วนที่ 1 ตามวัตถุประสงค์ข้อที่ 1 เพื่อประมาณการจำนวนคนที่เข้าร่วมงาน

นิยามผู้เข้าร่วมงาน : ผู้ที่เดินผ่านประตู เข้าร่วมงาน

ประชากรศึกษา : ผู้ที่เดินเข้าประตูงาน

เครื่องมือที่ใช้ในการศึกษา : การนับจำนวนผู้เข้าร่วมงาน

วันที่ 8 – 12 เมษายน 2566 ใช้การนับที่ทางเข้างานที่บึงแก่นนคร ตั้งแต่เวลา 16.00 – 22.00 น. จำนวน 5 จุด บันทึกผ่าน Application นับคน

วันที่ 13 – 15 เมษายน 2566 ใช้การนับโดยดูภาพผ่านกล้อง IP แต่ละจุดทางเข้า ตั้งแต่เวลา 15.00 – 21.00 น. จำนวน 9 จุด

สถิติที่ใช้การวิเคราะห์ : ความถี่ และค่าร้อยละ

ส่วนที่ 2 ตามวัตถุประสงค์ข้อที่ 2 เพื่อประมาณการจำนวนผู้เข้าร่วมงานที่มาจาก 3 กลุ่มได้แก่ อำเภอเมืองจังหวัดขอนแก่น, ต่างอำเภอจังหวัดขอนแก่น และจังหวัดอื่น

นิยามของที่มา : บุคคลที่อาศัยอยู่ตามแหล่งที่มาและเดินทางมาเพื่อที่จะเข้าร่วมงาน

ประชากรศึกษา : ผู้ที่เดินทางผ่านชุมทางออกหลัก จุดจัดทำข้อมูล (วันที่ 8-12 เมษายน 2566)

ผู้ที่เดินทางทางออกหลัก 3 ทางได้แก่ 3 ทางได้แก่ ประตูเดียวอง ประตูศูนย์งานป้องกันและบรรเทาสาธารณภัยเทศบาลและนครขอนแก่น และประตูศาลหลักเมือง (วันที่ 13-15 เมษายน 2566)

กลุ่มตัวอย่างและจำนวนกลุ่มตัวอย่าง (เป้าหมาย) : ใช้วิธีการคำนวณขนาดกลุ่มตัวอย่างจากตาราง Taro Yamane โดยอ้างอิงจากจำนวนผู้เข้าร่วมในปี พ.ศ.2562 จำนวน 42,486 คน (บริเวณบึงแก่นนคร) จะสามารถคำนวณหาขนาดกลุ่มตัวอย่างที่เหมาะสมได้ประมาณ 617 คนที่ความคลาดเคลื่อนร้อยละ 3 ดังนั้นในการศึกษาครั้งนี้ผู้ศึกษากำหนดขนาดกลุ่มตัวอย่างไว้ที่ จำนวน 650 คน ในการศึกษาครั้งนี้ผู้ศึกษาได้กลุ่มตัวอย่างจำนวน 2,261 คน สำหรับการจัดงาน ณ บริเวณบึงแก่นนคร และจากจำนวนผู้เข้าร่วมในปี พ.ศ.2562 จำนวน 332,071 คน (บริเวณถนนข้าวเหนียว) จะสามารถคำนวณหาขนาดกลุ่มตัวอย่างที่เหมาะสมได้ประมาณ 1,111 คนที่ความคลาดเคลื่อนร้อยละ 3 ดังนั้นในการศึกษาครั้งนี้ผู้ศึกษากำหนดขนาดกลุ่มตัวอย่างไว้ที่ จำนวน 1,200 คน ในการศึกษาครั้งนี้ผู้ศึกษาได้กลุ่มตัวอย่างจำนวน 4,956 คน สำหรับการจัดงาน ณ บริเวณถนนข้าวเหนียว รวมทั้งสิ้นใช้กลุ่มตัวอย่างเพื่อหาสัดส่วนที่มาของผู้เข้าร่วมงาน จำนวน 1,850 ตัวอย่าง ในการศึกษาครั้งนี้ผู้ศึกษาได้กลุ่มตัวอย่างทั้งสิ้นจำนวน 7,217 คน

Save

Taro Yamane

$$n = \frac{N}{1 + Ne^2}$$

n = ขนาดของกลุ่มตัวอย่างที่ต้องการ
N = ขนาดของประชากร
e = ความคลาดเคลื่อนของการสุ่มตัวอย่างที่ยอมรับได้

Research Tips

ขนาดประชากร	ขนาดของกลุ่มตัวอย่างที่ขนาดความคลาดเคลื่อน (e)					
	±1%	±2%	±3%	±4%	±5%	±10%
500	*	*	*	*	222	83
1,000	*	*	*	385	286	91
1,500	*	*	638	441	316	94
2,000	*	*	714	476	333	95
2,500	*	1250	769	500	345	96
3,000	*	1364	811	517	353	97
3,500	*	1458	843	530	359	97
4,000	*	1538	870	541	364	98
4,500	*	1607	891	549	367	98
5,000	*	1667	909	556	370	98
6,000	*	1765	938	566	375	98
7,000	*	1842	959	574	378	99
8,000	*	1905	976	580	381	99
9,000	*	1957	989	584	383	99
10,000	5000	2000	1000	588	385	99
15,000	6000	2143	1034	600	390	99
20,000	6667	2222	1053	606	392	100
25,000	7143	2273	1064	610	394	100
50,000	8333	2381	1087	617	397	100
100,000	9091	2439	1099	621	398	100
∞	10000	2500	1111	625	400	100

* หมายถึง ขนาดตัวอย่างไม่เหมาะสมที่จะ assume ให้เป็นการกระจายแบบปกติ จึงไม่สามารถใช้สูตรคำนวณขนาดของกลุ่มตัวอย่างได้

อ้างอิงจาก <https://www.thetsis.com/post/research-tips-sampling>

ช่วงวันเวลาจัดงาน	จำนวนกลุ่มตัวอย่างที่เหมาะสม (คน)	จำนวนกลุ่มตัวอย่างที่เก็บได้จริง (คน)
8 – 12 เมษายน 2566	650	2,261
13 – 15 เมษายน 2566	1,200	4,956
รวม	1,850	7,217

เครื่องมือที่ใช้ในการศึกษา :

- 1.ในกรณีผู้เข้าร่วมงานนำโทรศัพท์มาสามารถสแกน QR Code และกรอกคำตอบผ่านแบบสอบถามออนไลน์ได้เลย
- 2.ในกรณีที่ผู้เข้าร่วมงานไม่ได้นำโทรศัพท์มาสามารถแจ้งให้ เจ้าหน้าที่ทำการบันทึกข้อมูลแทนได้เลย

สถิติที่ใช้การวิเคราะห์ : ความถี่ และค่าร้อยละ

วิธีการคำนวณ : คำนวณสัดส่วนของที่มาจากกลุ่มตัวอย่างที่เก็บได้ทั้งหมด และนำค่าสัดส่วนไปคูณกับจำนวนผู้เข้าร่วมงานทั้งหมดที่ได้จาก ส่วนที่ 1 โดยแบ่งออกเป็น 2 ส่วน คือ วันที่ 8-12 เมษายน 2566 และ 13-15 เมษายน 2566

ส่วนที่ 3 ตามวัตถุประสงค์ข้อที่ 3 และข้อที่ 4 เพื่อประเมินความคิดเห็นของผู้เข้าร่วมงานที่มีต่อการจัดงานใน 3 ด้าน และเพื่อหาพฤติกรรมการใช้จ่ายของผู้เข้าร่วมงาน

นิยามของผู้เข้าร่วมงาน : ผู้ที่เดินผ่านประตู เข้าร่วมงาน

นิยามของความคิดเห็น : ความรู้สึกที่มีต่อลักษณะของงานใน 3 ด้าน 1.รูปแบบของงาน 2.ความรู้สึกที่มีต่อกิจกรรม 3.ความคาดหวังในปีหน้า (ข้อเสนอแนะ)

นิยามรูปแบบของการจัดงาน : รูปแบบประกอบด้วย

- 1.ระยะเวลาในการจัดงาน
- 2.สถานที่ในการจัดงาน
- 3.การควบคุมดูแลความเรียบร้อยและความปลอดภัย
- 4.สิ่งอำนวยความสะดวกต่าง ๆ

นิยามพฤติกรรมการใช้จ่าย : หมายถึงประเภท และจำนวนการใช้จ่ายในช่วงเวลาหนึ่งของคนที่เข้าร่วมงาน

ประชากรศึกษา : ผู้ที่เดินผ่านซุ้มทางออกหลัก จุดจัดทำข้อมูล ที่บริเวณริมบึงแก่นนคร (วันที่ 8-12 เมษายน 2566) และผู้ที่เดินผ่านทางออกหลัก 3 ทางได้แก่ ประตูเดี่ยวอง ประตูศูนย์งานป้องกันและบรรเทาสาธารณภัย เทศบาลและนครขอนแก่น และประตูศาลหลักเมือง (วันที่ 13-15 เมษายน 2566)

กลุ่มตัวอย่างและจำนวนกลุ่มตัวอย่าง (เป้าหมาย) :

ใช้วิธีการคำนวณขนาดกลุ่มตัวอย่างจากตาราง Taro Yamane โดยอ้างอิงจากจำนวนผู้เข้าร่วมในปี พ.ศ. 2562 จำนวน 42,486 คน (บริเวณบึงแก่นนคร) จะสามารถคำนวณหาขนาดกลุ่มตัวอย่างที่เหมาะสมได้ประมาณ 397 คน ที่ความคลาดเคลื่อน ร้อยละ 5 ดังนั้นในการศึกษาครั้งนี้ผู้ศึกษากำหนดขนาดกลุ่มตัวอย่างไว้ที่ จำนวน 400 คน ในการศึกษาครั้งนี้ผู้ศึกษาได้กลุ่มตัวอย่างจำนวน 513 คน สำหรับการจัดงาน ณ บริเวณบึงแก่นนคร และจากจำนวนผู้เข้าร่วมในปี พ.ศ.2562 จำนวน 332,071 คน (บริเวณถนนข้าวเหนียว) จะสามารถคำนวณหาขนาดกลุ่มตัวอย่างที่เหมาะสมได้ประมาณ 400 คนที่ความคลาดเคลื่อน ร้อยละ 5 ดังนั้นในการศึกษาครั้งนี้ผู้ศึกษากำหนดขนาดกลุ่มตัวอย่างไว้ที่ จำนวน 450 คน ในการศึกษาครั้งนี้ผู้ศึกษาได้กลุ่มตัวอย่างจำนวน 592 คน สำหรับการจัดงาน ณ บริเวณถนนข้าวเหนียว รวมทั้งสิ้นใช้กลุ่มตัวอย่างเพื่อหาความคิดเห็นและพฤติกรรมการใช้จ่ายของผู้เข้าร่วมงาน จำนวน 850 คน ตัวอย่าง ในการศึกษาครั้งนี้ผู้ศึกษาได้กลุ่มตัวอย่างทั้งสิ้นจำนวน 1,105 คน

ช่วงวันเวลาจัดงาน	จำนวนกลุ่มตัวอย่างที่เหมาะสม (คน)	จำนวนกลุ่มตัวอย่างที่เก็บได้จริง (คน)
8 – 12 เมษายน 2566	400	513
13 – 15 เมษายน 2566	450	592
รวม	850	1,105

เครื่องมือที่ใช้ในการศึกษา :

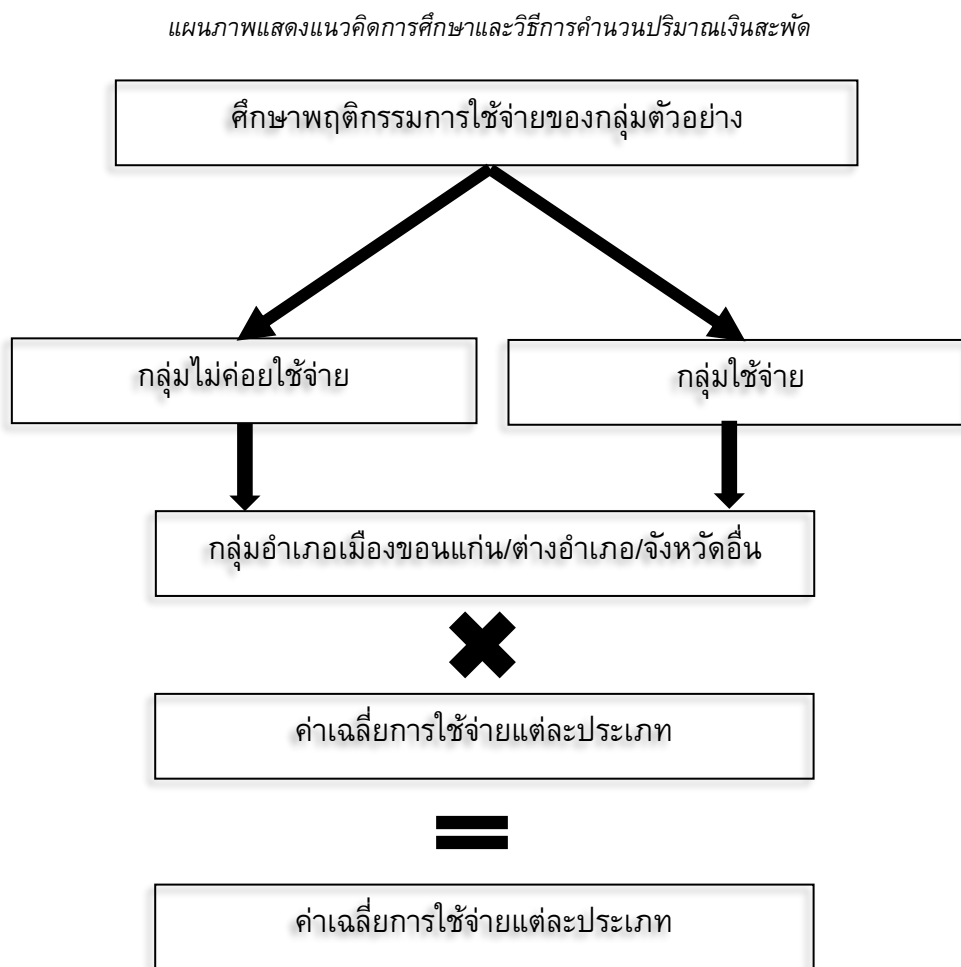
1.แบบสอบถามออนไลน์ และแบบสอบถามออฟไลน์ (ภาคสนาม) โดยใช้ในการสุ่มกลุ่มตัวอย่างแบบ Quota Sampling โดยให้เจ้าหน้าที่ภาคสนามแบ่งเกณฑ์จำนวนโดยใช้เกณฑ์อายุและที่มาของกลุ่มตัวอย่าง สัดส่วนการแบ่งแบบสอบถามตามอายุและที่มาของกลุ่มตัวอย่าง

สถิติที่ใช้การวิเคราะห์ : ความถี่ ค่าเฉลี่ย ส่วนเบี่ยงเบนมาตรฐาน และค่าร้อยละ

การวิเคราะห์ข้อมูล : ใช้สถิติในรูปแบบ สถิติพรรณนา (Descriptive Statistics) ทั้งข้อมูลส่วนบุคคลของกลุ่มตัวอย่าง ความคิดเห็น และรูปแบบพฤติกรรมการใช้จ่าย

ส่วนที่ 4 ตามวัตถุประสงค์ข้อที่ 5 เพื่อประเมินปริมาณเงินสะสมในช่วงการจัดงาน และระดับความเกี่ยวพันจากความคิดเห็นของกลุ่มตัวอย่าง

การวิเคราะห์ข้อมูล : ใช้ข้อมูลจากการศึกษาในส่วนที่ 1-3 มาคำนวณตาม แผนภาพด้านล่างนี้



ผลการประเมินเงินสะสม แยกตามประเภทที่มาของกลุ่มตัวอย่าง 6 กลุ่มคือ ตามตารางดังนี้

ที่มา ของผู้เข้าร่วมงาน	การใช้จ่าย	
	กลุ่มไม่ค่อยใช้จ่าย	กลุ่มใช้จ่าย
อำเภอเมืองขอนแก่น	จำนวนที่คำนวณจากสัดส่วน \times ค่าเฉลี่ยค่าใช้จ่าย	จำนวนที่คำนวณจากสัดส่วน \times ค่าเฉลี่ยค่าใช้จ่าย
ต่างอำเภอขอนแก่น	จำนวนที่คำนวณจากสัดส่วน \times ค่าเฉลี่ยค่าใช้จ่าย	จำนวนที่คำนวณจากสัดส่วน \times ค่าเฉลี่ยค่าใช้จ่าย
จังหวัดอื่น	จำนวนที่คำนวณจากสัดส่วน \times ค่าเฉลี่ยค่าใช้จ่าย	จำนวนที่คำนวณจากสัดส่วน \times ค่าเฉลี่ยค่าใช้จ่าย

ส่วนที่ 5 เพื่อประเมินความเกี่ยวพันการจัดงานกับการเข้าพักของผู้ที่ใช้บริการธุรกิจด้านโรงแรมและที่พักในจังหวัดขอนแก่นในช่วงการจัดงาน (12 – 16 เมษายน 2566)

ประชากรศึกษา : ผู้ที่เดินทางมาค้างแรมในจังหวัดขอนแก่น และใช้บริการโรงแรมหรือที่พัก ในช่วงวันที่ 12-16 เมษายน 2566 จำนวน 23 แห่ง (ระบุไว้ในหน้าที่ 3 ข้อ 2.1 ขอบเขตการศึกษาในข้อที่ 3)

กลุ่มตัวอย่างและจำนวน : ผู้ศึกษาใช้วิธีการกำหนดกลุ่มตัวอย่าง สุ่มตัวอย่างแบบตามสะดวก Convenience Sampling จำนวน 209 ตัวอย่าง จากผู้ที่เข้าพักในธุรกิจที่พัก 23 แห่ง

สถิติที่ใช้การวิเคราะห์ : ความถี่ ค่าเฉลี่ย ส่วนเบี่ยงเบนมาตรฐาน และค่าร้อยละ

การวิเคราะห์ข้อมูล : ใช้สถิติในรูปแบบ สถิติพรรณนา (Descriptive Statistics) ทั้งข้อมูลส่วนบุคคลของกลุ่มตัวอย่าง ความคิดเห็น และรูปแบบพฤติกรรมการใช้จ่าย

2.3 วิธีการวิเคราะห์ข้อมูล

ใช้การวิเคราะห์เชิงพรรณนา โดยใช้ค่าสถิติพื้นฐาน ได้แก่ ความถี่ ค่าร้อยละ ค่าเฉลี่ย และส่วนเบี่ยงเบนมาตรฐาน ในการอธิบายผลในรูปแบบตาราง ใช้โปรแกรม Microsoft Excel ในการวิเคราะห์

2.4 วิธีการแปรผลความพึงพอใจ

การแปรผลระดับความพึงพอใจผู้ประเมินใช้ระบบการวัดแบบ Likert scale (Likert, 1967) โดยใช้วิธีการแปรผลค่าเฉลี่ย 5 ระดับดังนี้

ค่าเฉลี่ย 4.21 – 5.00 หมายถึง ระดับ พึงพอใจมาก, ชอบมาก หรือ เห็นด้วยมาก

ค่าเฉลี่ย 3.41 – 4.20 หมายถึง ระดับ พึงพอใจ, ชอบ หรือ เห็นด้วย

ค่าเฉลี่ย 2.61 – 3.40 หมายถึง ระดับ ปานกลาง หรือ เฉยๆ

ค่าเฉลี่ย 1.81 – 2.60 หมายถึง ระดับ ไม่พึงพอใจ, ไม่ชอบ หรือ ไม่เห็นด้วย

ค่าเฉลี่ย 1.00 – 1.80 หมายถึง ระดับ ไม่พึงพอใจมาก, ไม่ชอบมาก หรือ ไม่เห็นด้วยมาก

บทที่ 3 ผลการประเมินการจัดงาน

3.1 จำนวนและที่มาของผู้เข้าร่วมงานที่บึงแก่นนคร

ตารางที่ 1 จำนวนและที่มาของผู้เข้าร่วมงานที่บึงแก่นนคร

วันที่	อำเภอเมือง	ต่างอำเภอ	จังหวัดอื่น	รวม	ร้อยละ
8 เม.ย.66	10,669	1,204	963	12,837	26.07
9 เม.ย.66	8,519	964	808	10,290	20.90
10 เม.ย.66	6,896	788	256	7,940	16.12
11 เม.ย.66	6,965	1,982	451	9,398	19.09
12 เม.ย.66	5,468	2,218	1,090	8,776	17.82
รวม	38,517	7,156	3,568	49,241	100.0

ลักษณะการมาเข้าร่วมงานที่บึงแก่นนคร วันที่ 8-12 เม.ย. 2566

จำนวนคนที่มาด้วย (รวมผู้ตอบ) คือขนาดของกลุ่มผู้เข้าร่วมงานหรือจำนวนคนในกลุ่ม ข้อมูลนี้ถูกนำไปใช้คำนวณเพื่อเป็นน้ำหนักในส่วนอื่นๆด้วย เช่น ที่มาของผู้เข้าร่วมงาน เป็นต้น

ตารางที่ 2 ลักษณะการมาเข้าร่วมงานที่บึงแก่นนคร

จำนวนคน	ความถี่	ร้อยละ
มาคนเดียว	139	17.46
มา 2 คน	276	34.67
มา 3 คน	178	22.36
มา 4 คน	109	13.69
มา 5 คน	50	6.28
มากกว่า 5 คน	44	5.53
รวม	796	100.0

จำนวนผู้เข้าร่วมงานที่บึงแก่นนครแบบไม่ซ้ำ

ความถี่ในการมาเข้าร่วมงานที่บึงแก่นนคร (อัตราการมาซ้ำ F) คือ จำนวนวันที่จะมาเข้าร่วมงาน มีทั้งหมด 5 วัน ตั้งแต่วันที่ 8-12 เม.ย. 2566 จะถูกนำไปคำนวณเพื่อใช้ประเมินหาจำนวนผู้เข้าร่วมแบบไม่ซ้ำ

ตารางที่ 3 จำนวนผู้เข้าร่วมงานที่บึงแก่นนครแบบไม่ซ้ำ

จำนวนวัน (F)	ความถี่	ร้อยละ	สัดส่วนประมาณการ (R)	จำนวนผู้เข้าร่วมแบบไม่ซ้ำ (R/F)
วันเดียว	971	42.95	21,147	21,147
2 วัน	604	26.71	13,154	6,577
3 วัน	358	15.83	7,797	2,599
4 วัน	84	3.72	1,829	457
ทุกวัน	244	10.79	5,314	1,063
รวม	2,261	100.0	49,241	31,843

ตารางที่ 4 จำนวนและที่มาของผู้เข้าร่วมงานที่บึงแก่นนครแบบไม่ซ้ำ

วันที่	อำเภอเมือง	ต่างอำเภอ	จังหวัดอื่น	รวม	ร้อยละ
8 เม.ย.66	6,900	779	623	8,301	26.07
9 เม.ย.66	5,509	623	522	6,654	20.90
10 เม.ย.66	4,459	510	166	5,135	16.12
11 เม.ย.66	4,504	1,281	292	6,077	19.09
12 เม.ย.66	3,536	1,435	705	5,675	17.82
รวม	24,908	4,628	2,307	31,843	100.0

3.2 จำนวนและที่มาของผู้เข้าร่วมงานที่ถนนข้าวเหนียว

ตารางที่ 5 จำนวนและที่มาของผู้เข้าร่วมงานที่ถนนข้าวเหนียว

วันที่	อำเภอเมือง (ร้อยละ)	ต่างอำเภอ (ร้อยละ)	จังหวัดอื่น (ร้อยละ)	รวม (ร้อยละ)
13 เม.ย.66	28,779 (45.37)	18,658 (29.42)	15,993 (25.21)	63,430 (22.42)
14 เม.ย.66	46,325 (52.58)	23,884 (27.11)	17,900 (20.32)	88,109 (31.14)
15 เม.ย.66	60,834 (46.31)	37,321 (28.41)	33,218 (25.29)	131,374 (46.44)
รวม	135,939 (48.05)	79,863 (28.23)	67,111 (23.72)	282,913 (100.0)

ลักษณะการมาเข้าร่วมงานที่ถนนข้าวเหนียว วันที่ 13-15 เมษายน 2566

จำนวนคนที่มาด้วย (รวมผู้ตอบ) คือขนาดของกลุ่มผู้เข้าร่วมงานหรือจำนวนคนในกลุ่ม ข้อมูลนี้ถูกนำไปใช้คำนวณเพื่อเป็นน้ำหนักในส่วนอื่นๆด้วย เช่น ที่มาของผู้เข้าร่วมงาน เป็นต้น

ตารางที่ 6 ลักษณะการมาเข้าร่วมงานที่ถนนข้าวเหนียว

จำนวนคน	ความถี่	ร้อยละ
มาคนเดียว	63	4.85
มา 2 คน	259	19.94
มา 3 คน	297	22.86
มา 4 คน	311	23.94
มา 5 คน	206	15.86
มากกว่า 5 คน	163	12.55
รวม	1,299	100.0

ลักษณะการเข้า-ออกงาน

คือพฤติกรรมการเดินทางเข้าออกระหว่างที่เข้าร่วมงานของของกลุ่มตัวอย่าง ทำให้เกิดการนับซ้ำขึ้น ดังนั้นเราจะใช้อัตราการนับซ้ำนี้ มาใช้คำนวณหาจำนวนผู้เข้าร่วมงานจริงในแต่ละวัน ดังตารางต่อไปนี้

ตารางที่ 7 จำนวนผู้เข้าร่วมงานจริง วันที่ 13 เมษายน 2566

การเข้า-ออก (F)	ความถี่	ร้อยละ	สัดส่วนประมาณการ (R)	จำนวนผู้เข้าร่วมงานจริง (R/F)
1 รอบ	610	37.15	23,564	23,564
2 รอบ	386	23.51	14,911	7,456
3 รอบ	357	21.74	13,791	4,597
4 รอบ	183	11.14	7,069	1,767
5 รอบ	34	2.07	1,313	263
6 รอบ	32	1.95	1,236	206
7 รอบ	17	1.04	657	94
8 รอบ	9	0.55	348	43
9 รอบ	5	0.30	193	21
10 รอบ	9	0.55	348	35
รวม	1,642	100.0	63,430	38,046

ตารางที่ 8 จำนวนผู้เข้าร่วมงานจริง วันที่ 14 เมษายน 2566

การเข้า-ออก (F)	ความถี่	ร้อยละ	สัดส่วนประมาณการ (R)	จำนวนผู้เข้าร่วมงานจริง (R/F)
1 รอบ	491	29.78	26,235	26,235
2 รอบ	494	29.96	26,395	13,198
3 รอบ	386	23.41	20,625	6,875
4 รอบ	164	9.95	8,763	2,191
5 รอบ	61	3.70	3,259	652
6 รอบ	24	1.46	1,282	214
7 รอบ	17	1.03	908	130
8 รอบ	12	0.73	641	80
9 รอบ	0	0.00	0	0
10 รอบ	0	0.00	0	0
รวม	1,649	100.0	88,109	49,574

ตารางที่ 9 จำนวนผู้เข้าร่วมงานจริง วันที่ 15 เมษายน 2566

การเข้า-ออก (F)	ความถี่	ร้อยละ	สัดส่วนประมาณการ (R)	จำนวนผู้เข้าร่วมงานจริง (R/F)
1 รอบ	411	24.68	32,429	32,429
2 รอบ	563	33.81	44,423	22,211
3 รอบ	417	25.05	32,903	10,968
4 รอบ	176	10.57	13,887	3,472
5 รอบ	66	3.96	5,208	1,042
6 รอบ	27	1.62	2,130	355
7 รอบ	5	0.30	395	56
8 รอบ	0	0.00	0	0
9 รอบ	0	0.00	0	0
10 รอบ	0	0.00	0	0
รวม	1,665	100.0	131,374	70,533

ตารางที่ 10 จำนวนผู้เข้าร่วมงานจริง และที่มาของผู้เข้าร่วมงาน ที่ถนนข้าวเหนียว

วันที่	อำเภอเมือง	ร้อยละ	ต่างอำเภอ	ร้อยละ	จังหวัดอื่น	ร้อยละ	รวม
13 เม.ย.66	17,262	45.37	11,191	29.42	9,593	25.21	38,046
14 เม.ย.66	26,065	52.58	13,438	27.11	10,071	20.32	49,574
15 เม.ย.66	32,661	46.31	20,037	28.41	17,834	25.29	70,533
รวม	75,988	48.05	44,667	28.24	37,498	23.71	158,153

จำนวนผู้เข้าร่วมงานจริงแบบไม่ซ้ำ ที่ถนนข้าวเหนียว

ความถี่ในการมาเข้าร่วมงานที่ถนนข้าวเหนียว (อัตราการมาซ้ำ F) คือ จำนวนวันที่จะมาเข้าร่วมงาน มีทั้งหมด 3 วัน ตั้งแต่วันที่ 13-15 เม.ย. 2566 จะถูกนำไปคำนวณเพื่อใช้ประเมินหาจำนวนผู้เข้าร่วมแบบไม่ซ้ำ

ตารางที่ 11 จำนวนผู้เข้าร่วมงานจริงแบบไม่ซ้ำ ที่ถนนข้าวเหนียว

จำนวนวัน (F)	ความถี่	ร้อยละ	สัดส่วนประมาณการ (R)	จำนวนผู้เข้าร่วมแบบไม่ซ้ำ (R/F)
1 วัน	922	18.60	29,422	29,422
2 วัน	878	17.72	28,018	14,009
3 วัน	3,156	63.68	100,712	33,571
รวม	4,956	100.0	158,153	77,002

3.3 รายงานผลจากแบบสอบถามความคิดเห็นที่มีต่อการจัดงานที่บึงแก่นนคร

ตารางที่ 12 ลักษณะส่วนบุคคลของกลุ่มตัวอย่างที่บึงแก่นนคร

เพศ	ความถี่	ร้อยละ	อาชีพ	ความถี่	ร้อยละ
ชาย	132	25.93	ว่างงาน	8	1.57
หญิง	370	72.69	นักเรียน-นักศึกษา	162	31.83
LGBT	7	1.38	รับราชการ	73	14.34
รวม	509	100.0	พจน.เอกชน-รัฐวิสาหกิจ	71	13.95
ช่วงอายุ	ความถี่	ร้อยละ	ค้าขาย-ธุรกิจส่วนตัว	96	18.86
น้อยกว่า 20 ปี	105	20.63	รับจ้างทั่วไป	81	15.91
20-29 ปี	119	23.38	เกษียณ	16	3.14
30-39 ปี	101	19.84	อื่นๆ	2	0.39
40-49 ปี	96	18.86	รวม	509	100.0
50 ปีขึ้นไป	88	17.29			
รวม	509	100.0			

ตารางที่ 13 จำแนกที่มาของกลุ่มตัวอย่าง ที่บึงแก่นนคร ที่มาจากต่างอำเภอ

อำเภอ	ความถี่	ร้อยละ	อำเภอ	ความถี่	ร้อยละ
เขาสวนกวาง	63	18.42	หนองเรือ	9	2.63
กระนวน	50	14.62	พล	8	2.34
ชุมแพ	37	10.82	ภูเวียง	8	2.34
บ้านไผ่	36	10.53	ภูผาม่าน	7	2.05
ชนบท	23	6.73	แวงน้อย	6	1.75
อุบลรัตน์	19	5.56	โนนศิลา	5	1.46
บ้านฝาง	17	4.97	ซำสูง	4	1.17
น้ำพอง	12	3.51	แวงใหญ่	3	0.88
โคกโพธิ์ชัย	11	3.22	เวียงเก่า	2	0.58
มัญจาคีรี	11	3.22	พระยืน	2	0.58
บ้านแฮด	9	2.63	รวม	342	100.0

ตารางที่ 14 จำแนกที่มาของกลุ่มตัวอย่างที่ บึงแก่นนคร ที่มาจากต่างจังหวัด

จังหวัด	ความถี่	ร้อยละ	จังหวัด	ความถี่	ร้อยละ
มหาสารคาม	35	21.47	เลย	5	3.07
กาฬสินธุ์	26	15.95	หนองบัวลำภู	5	3.07
ชัยภูมิ	24	14.72	พิษณุโลก	4	2.45
กรุงเทพมหานคร	12	7.36	สระบุรี	4	2.45
นครราชสีมา	9	5.52	ชลบุรี	3	1.84
นครพนม	8	4.91	นครศรีธรรมราช	2	1.23
ร้อยเอ็ด	8	4.91	ยโสธร	2	1.23
สกลนคร	7	4.29	สุรินทร์	2	1.23
อุดรธานี	6	3.68	บุรีรัมย์	1	0.61
			รวม	163	100.0

ตารางที่ 15 รายงานผลการได้รับข้อมูลข่าวสาร (บึงแก่นนคร)

การได้รับข้อมูลข่าวสาร	ความถี่	ร้อยละ
ได้รับ	365	71.71
ไม่ได้รับ	144	28.29
รวม	509	100.0

ตารางที่ 16 รายงานช่องทางการรับข้อมูลข่าวสาร (บึงแก่นนคร)

ได้รับ			ไม่ได้รับ		
ช่องทาง	ความถี่	ร้อยละ	ช่องทาง	ความถี่	ร้อยละ
เฟสบุ๊ก	152	38.00	ขับรถผ่านมาเจอพอดี	90	62.50
เพื่อนหรือคนรู้จักแนะนำ	126	31.50	มาเป็นประจำอยู่แล้ว	54	37.50
ป้ายประชาสัมพันธ์ต่างๆ	88	22.00	รวม	144	100.0
ข่าวผ่านทางช่องทีวี	1	0.25			
วิทยุ	0	0.00			
เว็บไซต์	26	6.50			
สื่อสิ่งพิมพ์	0	0.00			
ยูทูป (Youtube)	1	0.25			
อื่นๆ (โปรดระบุ)	6	1.50			
รวม	400	100.0			

ตารางที่ 17 รายงานผลเพื่อประเมินความคิดเห็นที่มีต่อรูปแบบการจัดงานที่บึงแก่นนคร

ประเด็น	ความถี่					ค่าเฉลี่ย	SD
	1	2	3	4	5		
สถานที่จัดงาน	0	0	15	212	281	4.52	0.56
ระยะเวลา (ความเหมาะสม)	3	2	59	281	163	4.18	0.69
การดูแลความปลอดภัย	4	1	66	257	180	4.20	0.72
ที่จอดรถ	13	47	215	164	69	3.45	0.93
ห้องน้ำ	88	112	219	85	4	2.62	0.98
ที่นั่งพัก	15	34	192	134	133	3.66	1.03
ไฟฟ้าส่องสว่าง	8	18	88	192	202	4.11	0.92
รถเข็นสำหรับผู้พิการ/ผู้สูงอายุ	11	93	81	120	203	3.81	1.21

ตารางที่ 18 รายงานผลเพื่อประเมินความคิดเห็นที่มีต่อกิจกรรมภายในงานที่บึงแก่นนคร

กิจกรรมวันที่ 8 เมษายน 2566	ชื่นชอบ	ร้อยละ	เฉยๆ	ร้อยละ	ไม่ชื่นชอบ	ร้อยละ
ซื้อสินค้าหรือเครื่องดื่มที่ร้านค้าที่มาจากในงาน	32	91.43	3	8.57	0	0.00
พิธีเปิดงาน	13	54.17	7	29.17	4	16.67
การแสดงของศิลปินลูกทุ่ง ท็อป นรากร	31	91.18	3	8.82	0	0.00
การแสดงของศิลปินลูกทุ่ง วงอ้ายมีฝัวแล้ว	28	84.85	5	15.15	0	0.00
หมอลำ ดอกฝ้าย เวียงวิเศษ	25	86.21	4	13.79	0	0.00
กิจกรรมวันที่ 9 เมษายน 2566	ชื่นชอบ	ร้อยละ	เฉยๆ	ร้อยละ	ไม่ชื่นชอบ	ร้อยละ
ซื้อสินค้าหรือเครื่องดื่มที่ร้านค้าที่มาจากในงาน	47	78.33	13	21.67	0	0.00
ประกวด Cover Dance เทศกาลดอกคูณเสียงแคน	38	79.17	10	20.83	0	0.00
คอนเสิร์ตหมอลำ บุญเลิศ วิเศษศิลป์	22	53.66	18	43.90	1	2.44
กิจกรรมวันที่ 10 เมษายน 2566	ชื่นชอบ	ร้อยละ	เฉยๆ	ร้อยละ	ไม่ชื่นชอบ	ร้อยละ
ซื้อสินค้าหรือเครื่องดื่มที่ร้านค้าที่มาจากในงาน	55	96.49	2	3.51	0	0.00
พิธีอัญเชิญพระศรีสัตนาคันท (พระพุทธรูป)	26	78.79	7	21.21	0	0.00
ประกวด Cover Dance เทศกาลดอกคูณเสียงแคน	30	53.57	23	41.07	3	5.36
คอนเสิร์ตหมอลำ วีรพล สืบศิลป์	29	48.33	28	46.67	3	5.00

ตารางที่ 18 รายงานผลเพื่อประเมินความคิดเห็นที่มีต่อกิจกรรมภายในงานที่บึงแก่นนคร (ต่อ)

กิจกรรมวันที่ 11 เมษายน 2566	ชื่นชอบ	ร้อยละ	เฉยๆ	ร้อยละ	ไม่ชื่นชอบ	ร้อยละ
ซื้อสินค้าหรือเครื่องดื่มกับร้านค้าที่มาออกในงาน	79	97.53	2	2.47	0	0.00
พิธีพุทธาภิเษกพระศรีสัตนาคนหุต (พระพุทธรูป)	28	96.55	1	3.45	0	0.00
ประกวด Cover Dance เทศกาลดอกคูณเสียงแคน	50	80.65	12	19.35	0	0.00
การประกวดตบประทาย (ก้อพระทราย)	35	97.22	1	2.78	0	0.00
คอนเสิร์ตหมอลำ เพชรดารา	95	95.96	4	4.04	0	0.00
กิจกรรมวันที่ 12 เมษายน 2566	ชื่นชอบ	ร้อยละ	เฉยๆ	ร้อยละ	ไม่ชื่นชอบ	ร้อยละ
ซื้อสินค้าหรือเครื่องดื่มกับร้านค้าที่มาออกในงาน	80	100.00	0	0.00	0	0.00
เกาะวัฒนธรรม ไหว้พระขอพรพระพุทธรูป 20 คุ่มวัด	45	97.83	1	2.17	0	0.00
พิธีเปิดกิจกรรม รำวงย้อนยุค	50	90.91	5	9.09	0	0.00
การประกวด ชิดาดอกคูณเสียงแคน	112	96.55	3	2.59	1	0.86

รายงานผลพฤติกรรมการใช้จ่ายในช่วงการจัดงาน

ตารางที่ 19 พฤติกรรมการใช้จ่ายเฉลี่ยต่อหัวต่อวัน ของผู้เข้าร่วมงานที่บึงแก่นนครที่มาจากอำเภอเมือง

	N≤200	ร้อยละ	N>200	ร้อยละ
จำนวนตัวอย่างของคนใช้จ่าย	34	18.68	148	81.32
	ยอดรวม	เฉลี่ย	ยอดรวม	เฉลี่ย
ซื้ออาหารหรือสินค้าภายในงาน	4,410	129.7	39,540	267.2
ค่าโดยสาร ค่ารถ ค่าน้ำมัน	1,300	38.2	10,060	68.0
ค่าที่พักกรณีใช้บริการที่พัก	0	0.0	0	0.0
ซื้อของในห้างสรรพสินค้าและซูเปอร์มาร์ตต่างๆ	0	0.0	100	0.7
ซื้อของร้านสะดวกซื้อ (7-11, Lotus Express, ร้านชำอื่นๆ)	300	8.8	310	2.1
อาหารและเครื่องดื่มนอกงาน (งานเลี้ยงที่บ้าน, ร้านอาหารต่างๆ)	8	0.2	0	0.0
สถานบันเทิงกลางคืน ผับ บาร์	0	0.0	0	0.0
ซื้อของฝากของที่ระลึก	0	0.0	1,460	9.9
อื่นๆ	0	0.0	0	0.0
รวม	6,018	177.0	51,470	347.8

N≤200 จำนวนตัวอย่างของคนใช้จ่ายน้อย ที่มีค่าเฉลี่ยการใช้จ่ายต่อหัวไม่เกิน 200 บาท

N>200 จำนวนตัวอย่างของคนใช้จ่ายมาก ที่มีค่าเฉลี่ยการใช้จ่ายต่อหัวมากกว่า 200 บาท

ตารางที่ 20 พฤติกรรมการใช้จ่ายเฉลี่ยต่อหัวต่อวัน ของผู้เข้าร่วมงานที่บึงแก่นนครที่มาจากต่างอำเภอ

	N≤200	ร้อยละ	N>200	ร้อยละ
จำนวนตัวอย่างของคนใช้จ่าย	8	5.59	135	94.41
	ยอดรวม	เฉลี่ย	ยอดรวม	เฉลี่ย
ซื้ออาหารหรือสินค้าภายในงาน	1,410	176.3	39,760	294.5
ค่าโดยสาร ค่ารถ ค่าน้ำมัน	100	12.5	12,000	88.9
ค่าที่พักกรณีใช้บริการที่พัก	0	0.0	0	0.0
ซื้อของในห้างสรรพสินค้าและซูเปอร์มาร์ทต่างๆ	0	0.0	50	0.4
ซื้อของร้านสะดวกซื้อ (7-11, Lotus Express, ร้านชำอื่นๆ)	40	5.0	780	5.8
อาหารและเครื่องดื่มนอกงาน (งานเลี้ยงที่บ้าน, ร้านอาหารต่างๆ)	0	0.0	0	0.0
สถานบันเทิงกลางคืน ผับ บาร์	0	0.0	0	0.0
ซื้อของฝากของที่ระลึก	0	0.0	1270	9.4
อื่นๆ	0	0.0	0	0.0
รวม	1,550	193.8	53,860	399.0

N≤200 จำนวนตัวอย่างของคนใช้จ่ายน้อย ที่มีค่าเฉลี่ยการใช้จ่ายต่อหัวไม่เกิน 200 บาท

N>200 จำนวนตัวอย่างของคนใช้จ่ายมาก ที่มีค่าเฉลี่ยการใช้จ่ายต่อหัวมากกว่า 200 บาท

ตารางที่ 21 พฤติกรรมการใช้จ่ายเฉลี่ยต่อหัวต่อวัน ของผู้เข้าร่วมงานที่บึงแก่นนครที่มาจากจังหวัดอื่น

	N≤200	ร้อยละ	N>200	ร้อยละ
จำนวนตัวอย่างของคนใช้จ่าย	7	8.64	74	91.36
	ยอดรวม	เฉลี่ย	ยอดรวม	เฉลี่ย
ซื้ออาหารหรือสินค้าภายในงาน	1,100	157.1	25,450	343.9
ค่าโดยสาร ค่ารถ ค่าน้ำมัน	280	40.0	8,840	119.5
ค่าที่พักกรณีใช้บริการที่พัก	0	0.0	500	6.8
ซื้อของในห้างสรรพสินค้าและซูเปอร์มาร์เก็ตต่างๆ	0	0.0	0	0.0
ซื้อของร้านสะดวกซื้อ (7-11, Lotus Express, ร้านชำอื่นๆ)	0	0.0	160	2.2
อาหารและเครื่องดื่มนอกงาน (งานเลี้ยงที่บ้าน, ร้านอาหารต่างๆ)	0	0.0	16	0.2
สถานบันเทิงกลางคืน ผับ บาร์	0	0.0	0	0.0
ซื้อของฝากของที่ระลึก	0	0.0	1,300	17.6
อื่นๆ	0	0.0	0	0.0
รวม	1,380	197.1	36,266	490.1

N≤200 จำนวนตัวอย่างของคนใช้จ่ายน้อย ที่มีค่าเฉลี่ยการใช้จ่ายต่อหัวไม่เกิน 200 บาท

N>200 จำนวนตัวอย่างของคนใช้จ่ายมาก ที่มีค่าเฉลี่ยการใช้จ่ายต่อหัวมากกว่า 200 บาท

ตารางที่ 22 รายงานความตั้งใจในการเข้าร่วมงาน

ระดับความตั้งใจ	0	1	2	3	4	5	6	7	8	9	10	เฉลี่ย
ความถี่	-	1	-	-	1	3	29	114	136	87	47	7.97

ตารางที่ 23 รายงานผลภาพรวม ความรู้สึกที่มีต่อการจัดงาน

ระดับความรู้สึก	0	1	2	3	4	5	6	7	8	9	10	เฉลี่ย
ความถี่	-	-	-	1	-	1	1	13	198	237	57	8.65

ตารางที่ 24 ข้อเสนอแนะเพิ่มเติมในการจัดงานในปีหน้า

ประเด็น	ความถี่	ประเด็น	ความถี่
เพิ่มการแสดงดนตรี และวงดนตรี	46	เพิ่มพัสดม	10
เพิ่มห้องน้ำ	36	ไฟส่องสว่างไม่ทั่วถึง	8
เพิ่มที่นั่งพักหลบร้อน	30	ขยายระยะเวลาในการแสดง	7
ห้องน้ำไม่สะอาด	27	เพิ่มวง cover dance	6
เพิ่มร้านขายของกิน	23	ป้ายบอกทางไปห้องน้ำ	5
เพิ่มกิจกรรมการแสดง	22	เพิ่มขนาดเวที	2
เพิ่มหมอลำวงดัง	18	ต้องการกิจกรรมรูปแบบใหม่ๆ	2
เพิ่มแสงสีเสียง	15	อยากให้มีการแสดงให้คละรุ่นอายุ	2
การแสดง เครื่องเสียงเบา	11	ให้มีบริการรถเข็น	1

3.4 รายงานผลจากแบบสอบถามความคิดเห็นที่มีต่อการจัดงานที่ถนนข้าวเหนียว

ตารางที่ 25 ลักษณะส่วนบุคคลของกลุ่มตัวอย่าง ที่ถนนข้าวเหนียว

เพศ	ความถี่	ร้อยละ	อาชีพ	ความถี่	ร้อยละ
ชาย	233	41.17	ว่างงาน	14	2.47
หญิง	321	56.71	นักเรียน-นักศึกษา	265	46.82
LGBT	12	2.12	รับราชการ	31	5.48
รวม	566	100.0	พณง.เอกชน-รัฐวิสาหกิจ	79	13.96
ช่วงอายุ	ความถี่	ร้อยละ	ค้าขาย-ธุรกิจส่วนตัว	98	17.31
น้อยกว่า 20 ปี	178	31.45	รับจ้างทั่วไป	55	9.72
20-29 ปี	172	30.39	เกษียณ	8	1.41
30-39 ปี	75	13.25	อื่นๆ	16	2.83
40-49 ปี	67	11.84	รวม	566	100.0
50 ปีขึ้นไป	74	13.07			
รวม	566	100.0			

ตารางที่ 26 จำแนกที่มาของกลุ่มตัวอย่าง ที่ถนนข้าวเหนียว ที่มาจกต่างอำเภอ

อำเภอ	ความถี่	ร้อยละ	อำเภอ	ความถี่	ร้อยละ
ชุมแพ	221	15.62	ภูเวียง	34	2.40
กระนวน	169	11.94	โคกโพธิ์ชัย	29	2.05
น้ำพอง	125	8.83	พล	29	2.05
บ้านไผ่	106	7.49	สีชมพู	29	2.05
เขาสวนกวาง	104	7.35	วางใหญ่	20	1.41
ชนบท	92	6.50	พระยืน	17	1.20
บ้านฝาง	90	6.36	วางน้อย	16	1.13
บ้านแฮด	75	5.30	หนองสองห้อง	12	0.85
มัญจาคีรี	75	5.30	หนองนาคำ	8	0.57
โนนศิลา	60	4.24	ภูผาม่าน	7	0.49
ซำสูง	48	3.39	เวียงเก่า	4	0.28
หนองเรือ	45	3.18	รวม	1,415	100.00

ตารางที่ 27 จำแนกที่มาของกลุ่มตัวอย่าง ที่ถนนข้าวเหนียว ที่มาจากต่างจังหวัด

จังหวัด	ความถี่	ร้อยละ	จังหวัด	ความถี่	ร้อยละ
มหาสารคาม	198	16.75	ตรัง	10	0.85
กาฬสินธุ์	138	11.68	ชัยนาท	9	0.76
ชัยภูมิ	127	10.74	บุรีรัมย์	9	0.76
กรุงเทพมหานคร	76	6.43	แพร่	8	0.68
ชลบุรี	68	5.75	นครนายก	8	0.68
นครพนม	65	5.50	ประจวบคีรีขันธ์	8	0.68
นครราชสีมา	54	4.57	จันทบุรี	6	0.51
อุดรธานี	49	4.15	ฉะเชิงเทรา	6	0.51
มุกดาหาร	41	3.47	พิษณุโลก	6	0.51
กำแพงเพชร	29	2.45	ชุมพร	5	0.42
เชียงใหม่	24	2.03	บึงกาฬ	5	0.42
กระบี่	24	2.03	ระยอง	5	0.42
ร้อยเอ็ด	24	2.03	ลพบุรี	5	0.42
ยโสธร	22	1.86	นราธิวาส	4	0.34
อุบลราชธานี	21	1.78	พระนครศรีอยุธยา	4	0.34
เลย	18	1.52	ลำปาง	4	0.34
เชียงราย	17	1.44	ศรีสะเกษ	4	0.34
หนองคาย	17	1.44	ตราด	3	0.25
นนทบุรี	15	1.27	น่าน	3	0.25
หนองบัวลำภู	14	1.18	สุพรรณบุรี	2	0.17
สุรินทร์	13	1.10	อุดรดิตถ์	2	0.17
นครปฐม	11	0.93	แม่ฮ่องสอน	1	0.08
			รวม	1,065	100

ตารางที่ 28 รายงานผลการได้รับข้อมูลข่าวสาร (ถนนข้าวเหนียว)

การได้รับข้อมูลข่าวสาร	ความถี่	ร้อยละ
ได้รับ	501	88.52
ไม่ได้รับ	65	11.48
รวม	566	100.0

ตารางที่ 29 รายงานช่องทางการรับข้อมูลข่าวสาร (ถนนข้าวเหนียว)

ได้รับ			ไม่ได้รับ		
ช่องทาง	ความถี่	ร้อยละ	ช่องทาง	ความถี่	ร้อยละ
เฟสบุ๊ก	264	32.35	ขับรถผ่านมาเจอพอดี	13	20.00
เพื่อนหรือคนรู้จักแนะนำ	359	44.00	มาเป็นประจำอยู่แล้ว	52	80.00
ป้ายประชาสัมพันธ์ต่างๆ	89	10.91	รวม	65	100.0
ข่าวผ่านทางช่องทีวี	24	2.94			
วิทยุ	6	0.74			
เว็บไซต์	46	5.64			
สื่อสิ่งพิมพ์	9	1.10			
ยูทูป (Youtube)	17	2.08			
อื่นๆ (โปรดระบุ)	2	0.25			
รวม	816	100.0			

ตารางที่ 30 รายงานผลเพื่อประเมินความคิดเห็นที่มีต่อรูปแบบการจัดงานที่ถนนข้าวเหนียว

ประเด็น	ความถี่					ค่าเฉลี่ย	SD
	1	2	3	4	5		
สถานที่จัดงาน	2	2	15	237	303	4.50	0.61
ระยะเวลา (ความเหมาะสม)	2	1	16	242	298	4.49	0.60
การดูแลความปลอดภัย	2	1	23	230	303	4.49	0.62
ที่จอดรถ	9	46	84	202	218	4.03	1.01
ห้องน้ำ	9	52	101	201	196	3.94	1.02
ที่นั่งพัก	2	25	82	241	209	4.13	0.85
ไฟฟ้าส่องสว่าง	0	12	52	248	247	4.31	0.73
รถเข็นสำหรับผู้พิการ/ผู้สูงอายุ	3	16	118	238	184	4.04	0.84

ตารางที่ 31 รายงานผลเพื่อประเมินความคิดเห็นที่มีต่อกิจกรรมภายในงานที่ถนนข้าวเหนียว

กิจกรรมวันที่ 13 เมษายน 2566	ชื่นชอบ	ร้อยละ	เฉยๆ	ร้อยละ	ไม่ชอบ	ร้อยละ
กิจกรรมตามเวทีย่อยบนถนนข้าวเหนียว	110	84.62	16	12.31	4	3.08
พิธีทำบุญตักบาตรวันสงกรานต์	51	71.83	20	28.17	0	0.00
พิธีรดน้ำขอพรผู้สูงอายุ	54	71.05	22	28.95	0	0.00
เกาะวัฒนธรรมไหว้พระขอพรพระพุทธรูป 20 คุ่มวัด	49	68.06	23	31.94	0	0.00
พิธีสงฆ์น้ำเจดีย์พระธาตุนครเดิม	53	77.94	14	20.59	1	1.47
เวทีเยาวชนคนกล้าขอนแก่น	62	75.61	18	21.95	2	2.44
ขบวนแห่สงกรานต์	102	82.26	22	17.74	0	0.00
ร่ำวงย้อนยุค	59	65.56	31	34.44	0	0.00
การแสดงคอนเสิร์ตศิลปินท้องถิ่น Skinny	103	70.55	42	28.77	1	0.68
พิธีเปิดถนนข้าวเหนียว สาดซิง สาดศิลป์	149	78.01	41	21.47	1	0.52
กิจกรรมการเล่นคลื่นมนุษย์ ไร่แอลกอฮอล์	170	89.01	21	10.99	0	0.00
การแสดงคอนเสิร์ตศิลปินชื่อดัง เบิ้ล ปทุมราช	120	78.43	33	21.57	0	0.00

ตารางที่ 31 รายงานผลเพื่อประเมินความคิดเห็นที่มีต่อกิจกรรมภายในงานที่ถนนข้าวเหนียว (ต่อ)

กิจกรรมวันที่ 14 เมษายน 2566	ชื่นชอบ	ร้อยละ	เฉยๆ	ร้อยละ	ไม่ชอบ	ร้อยละ
กิจกรรมตามเวทีย่อยบนถนนข้าวเหนียว	81	95.29	4	4.71	0	0.00
เกาะวัฒนธรรมไหว้พระขอพรพระพุทธรูป 20 คุ่มวัด	44	89.80	5	10.20	0	0.00
กิจกรรม วันข้าวเหนียว ครอบครัวยุคเดียวกัน	48	88.89	6	11.11	0	0.00
เวทียาวชนคนกล้าขอนแก่น	54	85.71	9	14.29	0	0.00
กิจกรรมถนนข้าวเหนียว สาดซิ่ง สาดศิลป์	71	85.54	12	14.46	0	0.00
ร่ำวงย้อนยุค	49	71.01	20	28.99	0	0.00
การแสดง DJ	93	83.04	19	16.96	0	0.00
การแสดงคอนเสิร์ตศิลปินท้องถิ่น Skinny	80	67.80	38	32.20	0	0.00
การแสดงคอนเสิร์ตศิลปิน เอ็กซ์ชายด์	88	72.73	33	27.27	0	0.00
กิจกรรมการเล่นคลื่นมนุษย์ ไร่แอลกอฮอล์	114	82.01	25	17.99	0	0.00
การแสดงคอนเสิร์ตศิลปินชื่อดัง ไอซ์ ศรีณยู	98	90.74	10	9.26	0	0.00
กิจกรรมวันที่ 15 เมษายน 2566	ชื่นชอบ	ร้อยละ	เฉยๆ	ร้อยละ	ไม่ชอบ	ร้อยละ
กิจกรรมตามเวทีย่อยบนถนนข้าวเหนียว	129	88.97	16	11.03	0	0.00
เกาะวัฒนธรรมไหว้พระขอพรพระพุทธรูป 20 คุ่มวัด	75	84.27	14	15.73	0	0.00
กิจกรรม โฮมบุญ โฮมญาติ	75	81.52	17	18.48	0	0.00
เวทียาวชนคนกล้าขอนแก่น	83	81.37	19	18.63	0	0.00
กิจกรรมถนนข้าวเหนียว สาดซิ่ง สาดศิลป์	114	89.06	14	10.94	0	0.00
ร่ำวงย้อนยุค	81	82.65	16	16.33	1	1.02
การแสดง DJ	104	85.95	16	13.22	1	0.83
การแสดงคอนเสิร์ตศิลปิน FLI:P	123	88.49	15	10.79	1	0.72
กิจกรรมการเล่นคลื่นมนุษย์ ไร่แอลกอฮอล์	147	93.04	10	6.33	1	0.63
การแสดงคอนเสิร์ตศิลปินชื่อดัง วงมีน	116	90.63	11	8.59	1	0.78

รายงานผลพฤติกรรมการใช้จ่ายในช่วงการจัดงาน

ตารางที่ 32 พฤติกรรมการใช้จ่ายเฉลี่ยต่อหัวต่อวันของผู้เข้าร่วมงานที่ถนนข้าวเหนียวที่มาจากอำเภอเมือง

	N≤200	ร้อยละ	N>200	ร้อยละ
จำนวนตัวอย่างของคนใช้จ่าย	75	33.78	147	66.22
	ยอดรวม	เฉลี่ย	ยอดรวม	เฉลี่ย
ซื้ออาหารหรือสินค้าภายในงาน	8,161	108.8	39,890	271.4
ค่าโดยสาร ค่ารถ ค่าน้ำมัน	1,660	22.1	10,059	68.4
ค่าที่พักกรณีใช้บริการที่พัก	150	2.0	400	2.7
ซื้อของในห้างสรรพสินค้าและซูเปอร์มาร์ทต่างๆ	300	4.0	3,700	25.2
ซื้อของร้านสะดวกซื้อ (7-11, Lotus Express, ร้านชำอื่นๆ)	905	12.1	8,800	59.9
อาหารและเครื่องดื่มนอกงาน (งานเลี้ยงที่บ้าน, ร้านอาหารต่างๆ)	310	4.1	8,590	58.4
สถานบันเทิงกลางคืน ผับ บาร์	0	0.0	2,650	18.0
ซื้อของฝากของที่ระลึก	20	0.3	4,530	30.8
อื่นๆ	0	0.0	0	0.0
รวม	11,506	153.4	78,619	534.8

N≤200 จำนวนตัวอย่างของคนใช้จ่ายน้อย ที่มีค่าเฉลี่ยการใช้จ่ายต่อหัวไม่เกิน 200 บาท

N>200 จำนวนตัวอย่างของคนใช้จ่ายมาก ที่มีค่าเฉลี่ยการใช้จ่ายต่อหัวมากกว่า 200 บาท

ตารางที่ 33 พฤติกรรมการใช้จ่ายเฉลี่ยต่อหัวต่อวันของผู้เข้าร่วมงานที่ถนนข้าวเหนียวที่มาจากต่างอำเภอ

	N≤200	ร้อยละ	N>200	ร้อยละ
จำนวนตัวอย่างของคนใช้จ่าย	12	14.81	69	85.19
	ยอดรวม	เฉลี่ย	ยอดรวม	เฉลี่ย
ซื้ออาหารหรือสินค้าภายในงาน	1,320	110.0	17,500	253.6
ค่าโดยสาร ค่ารถ ค่าน้ำมัน	780	65.0	20,010	290.0
ค่าที่พักกรณีใช้บริการที่พัก	0	0.0	1,400	20.3
ซื้อของในห้างสรรพสินค้าและซูเปอร์มาร์ตต่างๆ	0	0.0	900	13.0
ซื้อของร้านสะดวกซื้อ (7-11, Lotus Express, ร้านชำอื่นๆ)	100	8.3	4,050	58.7
อาหารและเครื่องดื่มนอกงาน (งานเลี้ยงที่บ้าน, ร้านอาหารต่างๆ)	0	0.0	1,880	27.2
สถานบันเทิงกลางคืน ผับ บาร์	0	0.0	1,000	14.5
ซื้อของฝากของที่ระลึก	0	0.0	1,550	22.5
อื่นๆ	0	0.0	0	0.0
รวม	2,200	183.3	48,290	699.9

N≤200 จำนวนตัวอย่างของคนใช้จ่ายน้อย ที่มีค่าเฉลี่ยการใช้จ่ายต่อหัวไม่เกิน 200 บาท

N>200 จำนวนตัวอย่างของคนใช้จ่ายมาก ที่มีค่าเฉลี่ยการใช้จ่ายต่อหัวมากกว่า 200 บาท

ตารางที่ 34 พฤติกรรมการใช้จ่ายเฉลี่ยต่อหัวต่อวันของผู้เข้าร่วมงานที่ถนนข้าวเหนียวที่มาจากจังหวัดอื่น

	N≤200	ร้อยละ	N>200	ร้อยละ
จำนวนตัวอย่างของคนใช้จ่าย	7	4.90	136	95.10
	ยอดรวม	เฉลี่ย	ยอดรวม	เฉลี่ย
ซื้ออาหารหรือสินค้าภายในงาน	500	71.43	32,299	237.5
ค่าโดยสาร ค่ารถ ค่าน้ำมัน	300	42.86	85,950	632.0
ค่าที่พักกรณีใช้บริการที่พัก	0	0.00	38,480	282.9
ซื้อของในห้างสรรพสินค้าและซูเปอร์มาร์เก็ตต่างๆ	0	0.00	6,140	45.1
ซื้อของร้านสะดวกซื้อ (7-11, Lotus Express, ร้านชำอื่นๆ)	400	57.14	6,885	50.6
อาหารและเครื่องดื่มนอกงาน (งานเลี้ยงที่บ้าน, ร้านอาหารต่างๆ)	0	0.00	7,350	54.0
สถานบันเทิงกลางคืน ผับ บาร์	0	0.00	2,900	21.3
ซื้อของฝากของที่ระลึก	0	0.00	4,980	36.6
อื่นๆ	0	0.00	0	0.0
รวม	1,200	171.43	184,984	1,360.2

N≤200 จำนวนตัวอย่างของคนใช้จ่ายน้อย ที่มีค่าเฉลี่ยการใช้จ่ายต่อหัวไม่เกิน 200 บาท

N>200 จำนวนตัวอย่างของคนใช้จ่ายมาก ที่มีค่าเฉลี่ยการใช้จ่ายต่อหัวมากกว่า 200 บาท

ตารางที่ 35 รายงานเหตุผลในการเข้ามาขอแค้นในช่วงการจัดงาน

เหตุผล	ลำดับความสำคัญในการเข้ามาขอแค้น (ความถี่)						
	1	2	3	4	5	6	7
กลับมาเยี่ยมบ้าน/ไหวญาติผู้ใหญ่	115	200	65	55	58	17	16
เที่ยวถนนข้าวเหนียว	373	104	40	18	6	7	4
ไปเที่ยวห้าง/เดินห้าง	7	66	124	137	109	20	23
ติดต่อธุระ	14	32	49	48	109	60	38
ทางผ่านไปยังจังหวัดอื่น	10	13	79	86	115	63	59
เที่ยวสถานที่ท่องเที่ยวต่างๆ	26	77	145	162	75	15	14
เที่ยวผับ ร้านอาหารกลางคืน	10	63	53	49	83	31	49

ตารางที่ 36 รายงานผลภาพรวม ความรู้สึกที่มีต่อการจัดงาน

ระดับความรู้สึก	0	1	2	3	4	5	6	7	8	9	10	เฉลี่ย
ความถี่	-	-	-	2	3	3	13	32	91	203	208	9.95

ตารางที่ 37 ข้อเสนอแนะเพิ่มเติมในการจัดงานในปีหน้า

ประเด็น	ความถี่	ประเด็น	ความถี่
จัดแบบนี้ดีแล้ว	194	เพิ่มจุดทิ้งขยะ	5
เพิ่มห้องน้ำ	27	เพิ่มจุดนั่งพัก	4
เพิ่มจุดเติมน้ำ	22	จัดให้ใหญ่กว่านี้	4
เพิ่มศิลปินต่างๆ	16	เพิ่มเวลาจัดงาน	3
เชิญศิลปินสากลมา	11	เพิ่มผู้สนับสนุน	3
ให้เล่นแข่งได้	11	เพิ่มหมอลำ	3
เพิ่มบูธขายของกินและสินค้า	9	เพิ่มวันจัดงาน	2
เพิ่มกิจกรรมเวทีย่อย	7	ขายเบียร์ได้ เพิ่มความปลอดภัยแทน	2
เพิ่มเวทีย่อย	6	เพิ่มจุดปฐมพยาบาล	1
เพิ่มความปลอดภัย	5	เพิ่มสิ่งอำนวยความสะดวก	1

3.5 การประเมินเงินสะพัด

ตารางที่ 38 ประมาณการเงินสะพัด (ปีงบประมาณ)

รายการ	อำเภอเมือง		ต่างอำเภอ		จังหวัดอื่น	
	N≤200	N>200	N≤200	N>200	N≤200	N>200
ซื้ออาหารหรือสินค้าภายในงาน	933,297	8,367,924	70,559	1,989,668	48,454	1,121,057
ค่าโดยสาร ค่ารถ ค่าน้ำมัน	275,121	2,129,017	5,004	600,503	12,334	389,397
ค่าที่พักกรณีใช้บริการที่พัก	-	-	-	-	-	22,025
ซื้อของในห้างสรรพสินค้า	-	21,163	-	2,502	-	-
ซื้อของร้านสะดวกซื้อ	63,490	65,606	2,002	39,033	-	7,048
อาหารและเครื่องดื่มนอกงาน	1,693	-	-	-	-	705
สถานบันเทิงกลางคืน ผับ บาร์	-	-	-	-	-	-
ซื้อของฝากของที่ระลึก	-	308,983	-	63,553	-	57,264
อื่นๆ	-	-	-	-	-	-
รวม	1,273,601	10,892,692	77,565	2,695,260	60,788	1,597,495
รวมตามที่มา		12,166,293		2,772,825		1,658,283
รวมทั้งหมด						16,597,401

ตารางที่ 39 ประมาณการเงินสะพัด (ถนนข้าวเหนียว)

รายการ	อำเภอเมือง		ต่างอำเภอ		จังหวัดอื่น	
	N≤200	N>200	N≤200	N>200	N≤200	N>200
ซื้ออาหารหรือสินค้าภายในงาน	2,793,406	13,653,839	727,903	9,650,227	131,112	8,469,593
ค่าโดยสาร ค่ารถ ค่าน้ำมัน	568,197	3,443,068	430,124	11,034,345	78,667	22,538,206
ค่าที่พักกรณีใช้บริการที่พัก	51,343	136,915	-	772,018	-	10,090,403
ซื้อของในห้างสรรพสินค้า	102,686	1,266,463	-	496,297	-	1,610,059
ซื้อของร้านสะดวกซื้อ	309,770	3,012,128	55,144	2,233,338	104,890	1,805,417
อาหารและเครื่องดื่มนอกงาน	106,109	2,940,248	-	1,036,710	-	1,927,351
สถานบันเทิงกลางคืน ผับ บาร์	-	907,061	-	551,442	-	760,451
ซื้อของฝากของที่ระลึก	6,846	1,550,561	-	854,734	-	1,305,879
อื่นๆ	-	-	-	-	-	-
รวม	3,938,357	26,910,282	1,213,171	26,629,112	314,670	48,507,360
รวมตามที่มา		30,848,640		27,842,283		48,822,029
รวมทั้งหมด						107,512,952

3.6 รายงานผลจากแบบสอบถามการเข้าพักของผู้ใช้บริการธุรกิจที่พักในเขตเทศบาลนครขอนแก่น

ตารางที่ 40 ลักษณะส่วนบุคคลของผู้ตอบแบบสอบถามของผู้ใช้บริการที่พัก

เพศ	ความถี่	ร้อยละ	อาชีพ	ความถี่	ร้อยละ
ชาย	106	51.71	ว่างงาน	1	0.49
หญิง	96	46.83	นักเรียน-นักศึกษา	49	23.90
LGBT	3	1.46	รับราชการ	46	22.44
รวม	205	100.0	พจน.เอกชน-รัฐวิสาหกิจ	62	30.24
ช่วงอายุ	ความถี่	ร้อยละ	ค้าขาย-ธุรกิจส่วนตัว	40	19.51
น้อยกว่า 20 ปี	10	4.88	รับจ้างทั่วไป	6	2.93
20-29 ปี	76	37.07	เกษียณ	0	0.00
30-39 ปี	61	29.76	อื่นๆ	1	0.49
40-49 ปี	52	25.37	รวม	205	100.0
50 ปีขึ้นไป	6	2.93			
รวม	205	100.0			

ตารางที่ 41 วิธีการจองที่พัก

วิธีการจอง	ความถี่	ร้อยละ
จองโดยตรงกับที่พักหรือโรงแรม (โทร, Line, Social Platform, เว็บไซต์ของที่พัก)	73	37.06
จองด้วยตนเองที่เคาน์เตอร์โรงแรม (Walk in)	74	37.56
จองผ่านเว็บไซต์รับจองที่พัก เช่น Agoda, Traveloka, Booking เป็นต้น	49	24.87
จองผ่านบริษัทจัดนำเที่ยว	1	0.51

ตารางที่ 42 ระยะเวลาในการเข้าพัก

จำนวนคืน	ความถี่	ร้อยละ
1 คืน	111	56.35
2 คืน	78	39.59
3 คืน	7	3.55
4 คืน	1	0.51

ตารางที่ 43 อัตราค่าที่พักต่อคืน

อัตราค่าที่พักต่อคืน	ความถี่	ร้อยละ
น้อยกว่า 500 บาท	18	9.14
501-1,000 บาท	118	59.90
1,001 – 1,500 บาท	49	24.87
1,501 – 2,000 บาท	8	4.06
มากกว่า 2,000 บาท	4	2.03

ตารางที่ 44 วัตถุประสงค์ในการเข้าพัก

วัตถุประสงค์ในการเข้าพัก	ความถี่	ร้อยละ
เที่ยวงานประเพณี สงกรานต์ ถนนข้าวเหนียว	109	31.59
เพื่อเยี่ยมญาติ/เพื่อน/คนรู้จัก	63	18.26
พักผ่อน หย่อนใจทั่วไปไม่ได้มีเป้าหมายชัดเจน	62	17.97
คาเฟ่ ร้านอาหาร และตลาดกลางคืน	29	8.41
เที่ยวงานประเพณี สงกรานต์ ริมฝั่งแก่นนคร	19	5.51
ผับ บาร์ สถานบันเทิงยามราตรี	19	5.51
มาเที่ยวแหล่งท่องเที่ยวธรรมชาติ	16	4.64
ซื้อสินค้า ซอปปิงตามห้างและศูนย์การค้า	15	4.35
ติดต่องานหรือธุรกิจ	13	3.77

ตารางที่ 45 ลักษณะการเข้าพัก

ผู้ร่วมเดินทางและเข้าพักในครั้งนี้	ความถี่	ร้อยละ
เพื่อน	102	50.25
ครอบครัว	76	37.44
คนเดียว	23	11.33
กรุ๊ปทัวร์	2	0.99

ตารางที่ 46 พฤติกรรมการใช้จ่ายของผู้เข้าพัก

พฤติกรรมการใช้จ่ายของผู้เข้าพัก จำนวน 157 คน

รายการ	ผลรวม	เฉลี่ย
ค่าเดินทาง	173,700	1,106.4
ค่าบริการรถู๊ปทัวร์	1,400	8.9
ซื้อของร้านสะดวกซื้อ	49,800	317.2
ซื้อของในห้างสรรพสินค้า และซูเปอร์มาร์ตต่างๆ	59,600	379.6
ค่าอาหารและเครื่องดื่ม ตามร้านอาหาร หรือซื้อกลับไปกินที่บ้าน	157,750	1,004.8
ค่าใช้จ่ายในสถานบันเทิงกลางคืน ผับ บาร์	40,400	257.3
ซื้อของฝาก ของที่ระลึก	42,100	268.2
อื่นๆ	2,800	17.8
รวม	527,550	3,360.2

ตารางที่ 47 ลักษณะการเปลี่ยนแปลงอัตราเข้าพัก

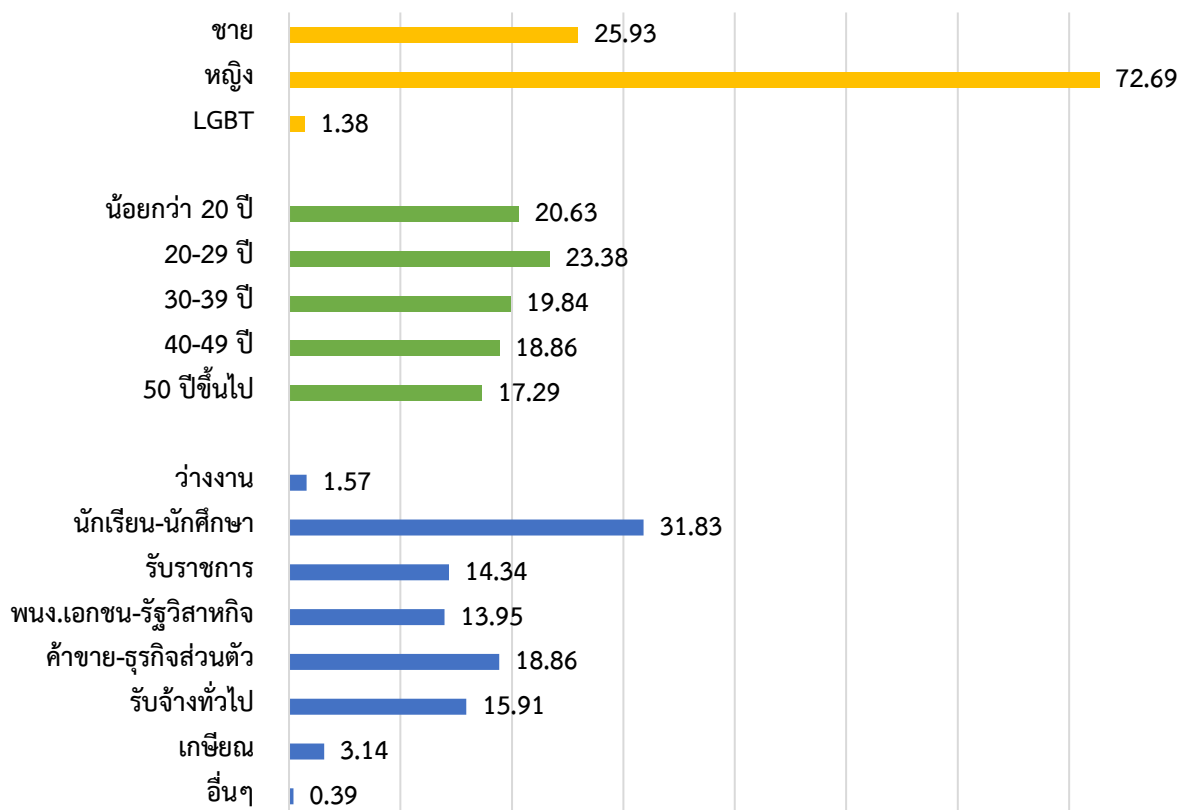
การเปลี่ยนแปลงอัตราเข้าพัก	ความถี่	ร้อยละ
เท่าๆ เดิม เหมือนค่าเฉลี่ยทั้งปี	3	16.67
เพิ่มขึ้น จากค่าเฉลี่ยทั้งปี	15	83.33

ตารางที่ 48 การเปลี่ยนแปลงอัตราเข้าพักที่เพิ่มขึ้น

ลักษณะการเพิ่มขึ้น	ความถี่	ร้อยละ
ร้อยละ 20 จาก ค่าปกติ (จากค่าเฉลี่ยทั้งปี)	1	6.67
ร้อยละ 30 จาก ค่าปกติ (จากค่าเฉลี่ยทั้งปี)	6	40.00
ร้อยละ 40 จาก ค่าปกติ (จากค่าเฉลี่ยทั้งปี)	2	13.33
ร้อยละ 50 จาก ค่าปกติ (จากค่าเฉลี่ยทั้งปี)	2	13.33
ร้อยละ 60 จาก ค่าปกติ (จากค่าเฉลี่ยทั้งปี)	0	0.00
ร้อยละ 70 จาก ค่าปกติ (จากค่าเฉลี่ยทั้งปี)	3	20.00
ร้อยละ 80 จาก ค่าปกติ (จากค่าเฉลี่ยทั้งปี)	0	0.00
ร้อยละ 90 จาก ค่าปกติ (จากค่าเฉลี่ยทั้งปี)	0	0.00
ร้อยละ 100 จาก ค่าปกติ (จากค่าเฉลี่ยทั้งปี)	1	6.67

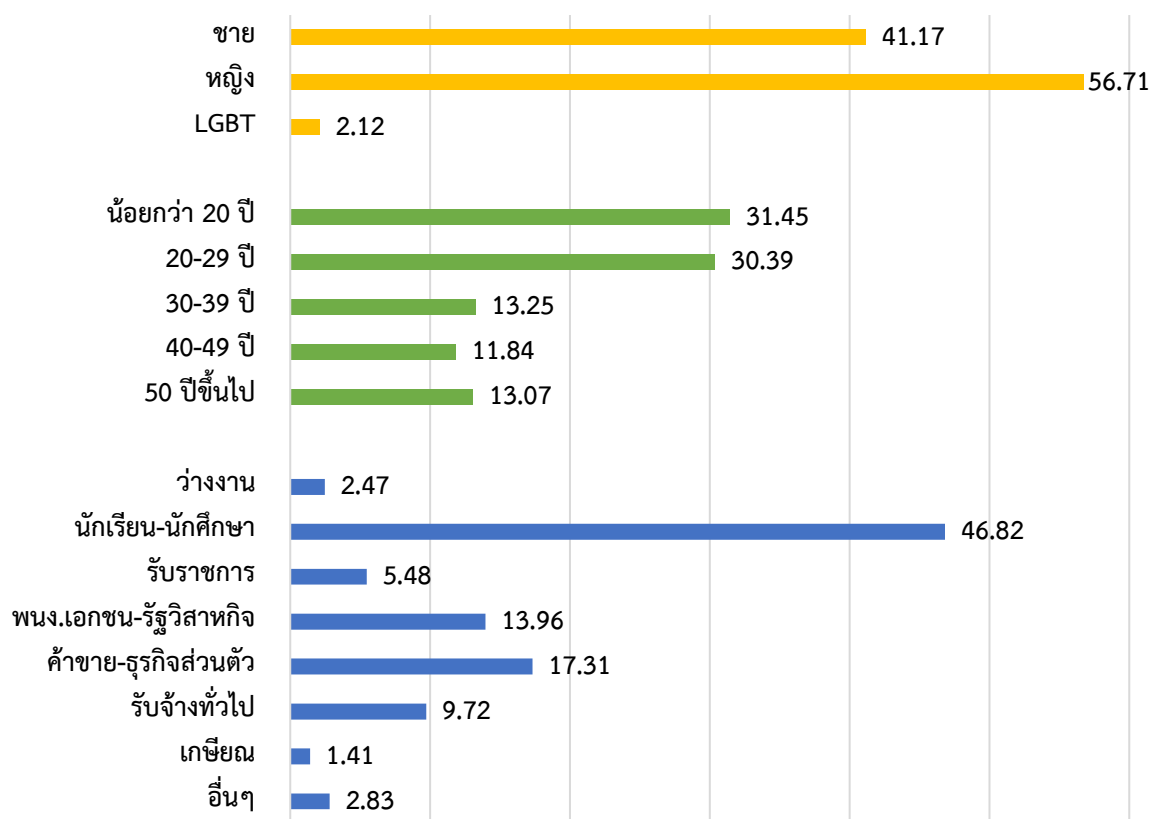
4.1 อภิปรายผลการศึกษาลักษณะผู้เข้าร่วมงาน

ลักษณะของกลุ่มตัวอย่างที่เข้าร่วมงานที่บึงแก่นนคร (ร้อยละ)



ลักษณะกลุ่มตัวอย่างส่วนใหญ่เป็นเพศหญิงร้อยละ 72.69 รองลงมาเป็นเพศชายร้อยละ 25.93 และ LGBT ร้อยละ 1.38 ส่วนใหญ่มีช่วงอายุ 20-29 ปี ร้อยละ 23.38 รองลงมาอันดับสองคือ น้อยกว่า 20 ปี ร้อยละ 20.63 รองลงมาอันดับสามคือ 30-39 ปี ร้อยละ 19.84 รองลงมาอีกคือ 40-49 ปี และ 50 ปีขึ้นไป ร้อยละ 18.86 และ 17.29 ตามลำดับ ส่วนใหญ่มีอาชีพ นักเรียน-นักศึกษา ร้อยละ 31.83 รองลงมาอันดับสองคือ ค้าขาย-ธุรกิจส่วนตัว ร้อยละ 18.86 รองลงมาอันดับสามคือ รับจ้างทั่วไป ร้อยละ 15.91 รองลงมาอีกเป็น รับราชการ, พจน.เอกชน-รัฐวิสาหกิจ, เกษียณ, ว่างงาน และอื่นๆ มีค่าร้อยละ 14.34, 13.95, 3.14, 1.57 และ 0.39 ตามลำดับ

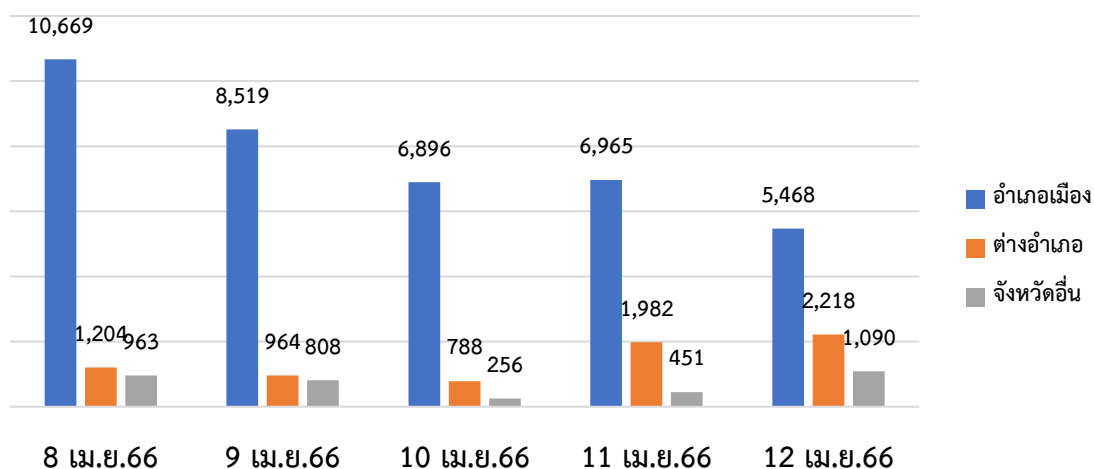
ลักษณะของกลุ่มตัวอย่างที่เข้าร่วมงานที่ถนนข้าวเหนียว (ร้อยละ)



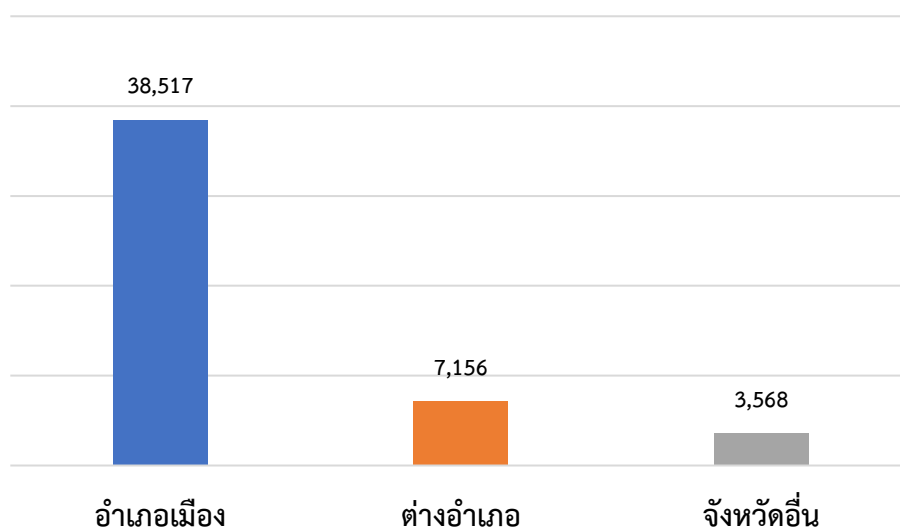
ลักษณะกลุ่มตัวอย่างส่วนใหญ่เป็นเพศหญิงร้อยละ 56.71 รองลงมาเป็นเพศชายร้อยละ 41.17 และ LGBT ร้อยละ 2.12 ส่วนใหญ่มีช่วงอายุน้อยกว่า 20 ปี ร้อยละ 31.45 รองลงมาอันดับสองคือ 20-29 ปี ร้อยละ 30.39 รองลงมาอันดับสามคือ 30-39 ปี ร้อยละ 13.25 รองลงมาอีกคือ 50 ปีขึ้นไป และ 40-49 ปี ร้อยละ 13.07 และ 11.84 ตามลำดับ ส่วนใหญ่มีอาชีพ นักเรียน-นักศึกษา ร้อยละ 46.82 รองลงมาอันดับสองคือ ค้าขาย-ธุรกิจส่วนตัว ร้อยละ 17.31 รองลงมาอันดับสามคือ พจน.เอกชน-รัฐวิสาหกิจ ร้อยละ 13.96 รองลงมาอีกเป็น รับจ้างทั่วไป, รับราชการ, อื่นๆ, ว่างงาน และ เกษียณ มีค่าร้อยละ 9.72, 5.48, 2.83, 2.47 และ 1.41 ตามลำดับ

4.2 อภิปรายผลการศึกษารายงานและที่มาของผู้เข้าร่วมงาน

จำนวนและที่มาของผู้เข้าร่วมงาน ที่บึงแก่นนคร

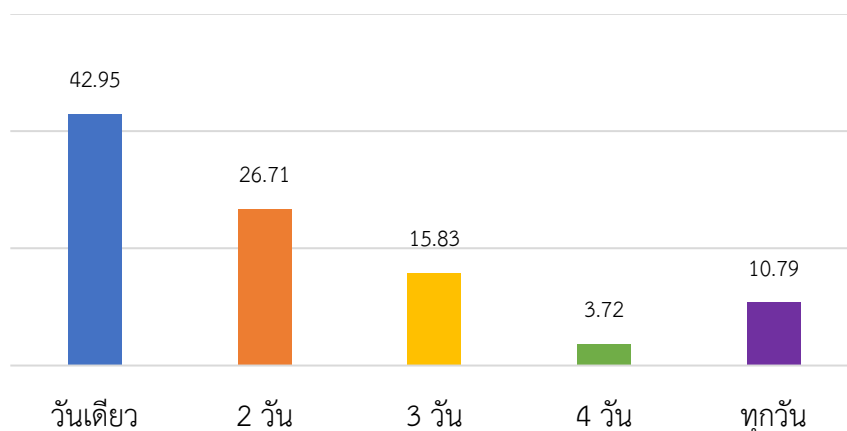


รวมจำนวนผู้เข้าร่วมงานจำแนกตามที่มา ที่บึงแก่นนคร 8-12 เม.ย. 2566 (ยังไม่หัก อัตราภาษี)



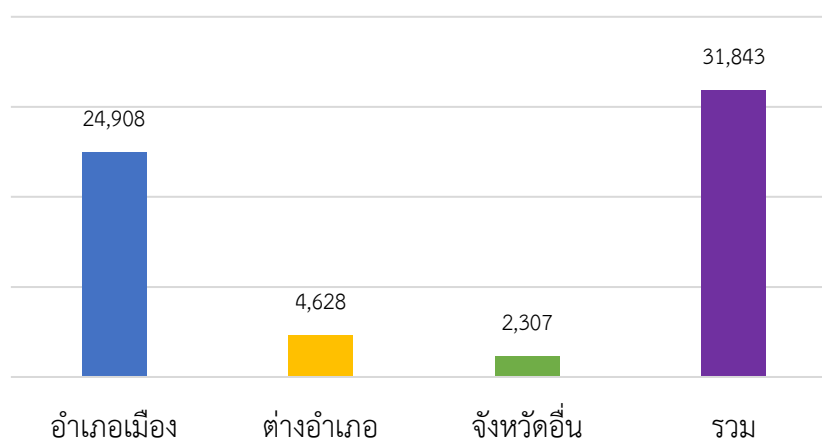
การจัดงานที่บึงแก่นนคร วันที่ 8-12 เมษายน 2566 มีผู้เข้าร่วมที่มาจาก อำเภอเมือง จำนวน 38,517 คน คิดเป็นร้อยละ 78.22 มาจากต่างอำเภอ จำนวน 7,156 คน คิดเป็นร้อยละ 14.53 และมาจากต่างจังหวัด จำนวน 3,568 คน คิดเป็นร้อยละ 7.25 รวมทั้งหมด จำนวน 49,241 คน

จำนวนวันที่จะมาเข้าร่วมงาน ที่บึงแก่นนคร 8-12 เม.ย. 2566 (ร้อยละ)



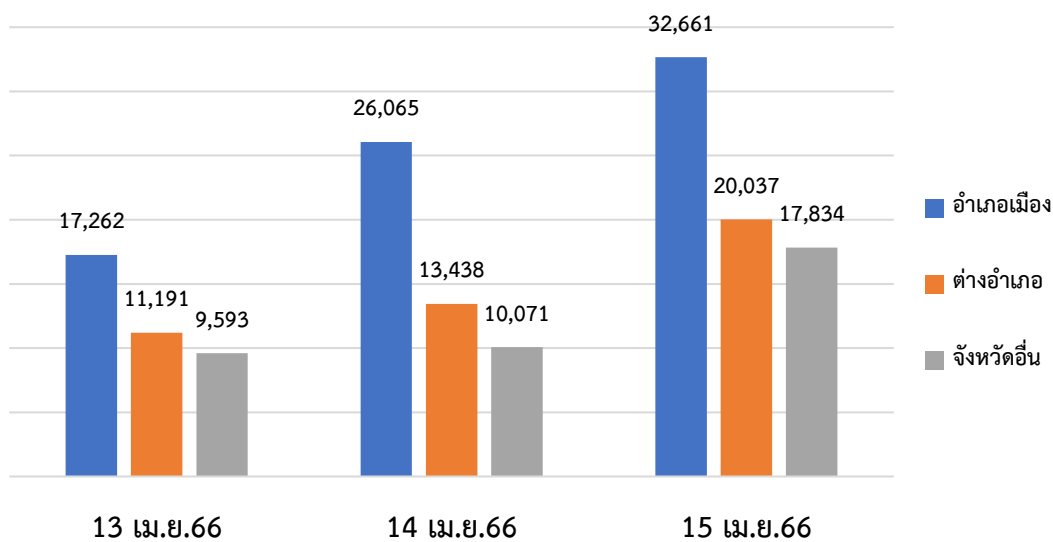
จำนวนวันที่จะมาเข้าร่วมงาน คืออัตราการมาซ้ำ สามารถนำมาใช้เพื่อคำนวณหาจำนวนพนักงานท่องเที่ยวแบบไม่ซ้ำได้

รวมจำนวนผู้เข้าร่วมงานจำแนกตามที่มา แบบไม่ซ้ำ ที่บึงแก่นนคร 8-12 เม.ย. 2566

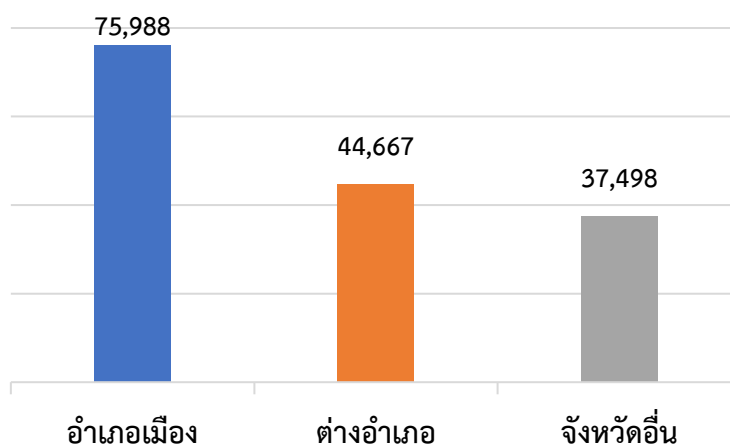


การจัดงานที่บึงแก่นนคร วันที่ 8-12 เมษายน 2566 มีผู้เข้าร่วมงาน โดยหักอัตราจำนวนวันมาซ้ำ 2, 3, 4, และ 5 วัน ออกไปแล้ว จะได้จำนวนนักท่องเที่ยวที่แท้จริง โดยมีผู้เข้าร่วมที่มาจาก อำเภอเมือง จำนวน 24,908 คน คิดเป็นร้อยละ 78.22 มาจากต่างอำเภอ จำนวน 4,628 คน คิดเป็นร้อยละ 14.53 และมาจากต่างจังหวัด จำนวน 2,307 คน คิดเป็นร้อยละ 7.25 **รวมทั้งหมด จำนวน 31,843 คน**

จำนวนและที่มาของผู้เข้าร่วมงานจริง ที่ถนนข้าวเหนียว

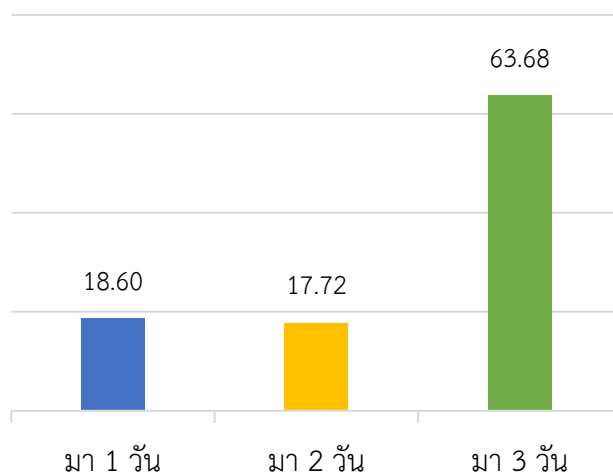


รวมจำนวนผู้เข้าร่วมงานจำแนกตามที่มา ที่ถนนข้าวเหนียว 13-15 เม.ย. 2566 (ยังไม่หัก อัตราमाเข้า)



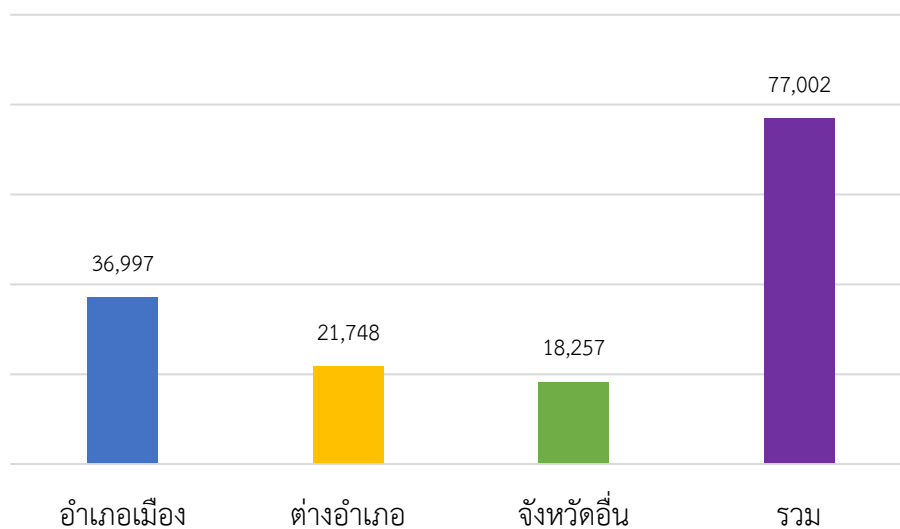
การจัดงานที่ถนนข้าวเหนียว วันที่ 13-15 เมษายน 2566 มีผู้เข้าร่วมงานจริง โดยหักอัตราการเข้าออกแล้ว แต่ยังไม่หักอัตราการมาซ้ำ จะได้ว่ามีผู้เข้าร่วมที่มาจาก อำเภอเมือง จำนวน 75,988 คน คิดเป็นร้อยละ 48.05 มาจากต่างอำเภอ จำนวน 44,667 คน คิดเป็นร้อยละ 28.24 และมาจากต่างจังหวัด จำนวน 37,498 คน คิดเป็นร้อยละ 23.71 รวมทั้งหมด จำนวน 158,153 คน

จำนวนวันที่มาเข้าร่วมงาน ที่ถนนข้าวเหนียว 13-15 เม.ย. 2566 (ร้อยละ)



จำนวนวันที่มาเข้าร่วมงาน คืออัตราการมาซ้ำ สามารถนำมาใช้เพื่อคำนวณหาจำนวนหัวนักท่องเที่ยวยุโรปที่ไม่ซ้ำได้

รวมจำนวนผู้เข้าร่วมงานจำแนกตามที่มา แบบไม่ซ้ำ ที่ถนนข้าวเหนียว 13-15 เม.ย. 2566

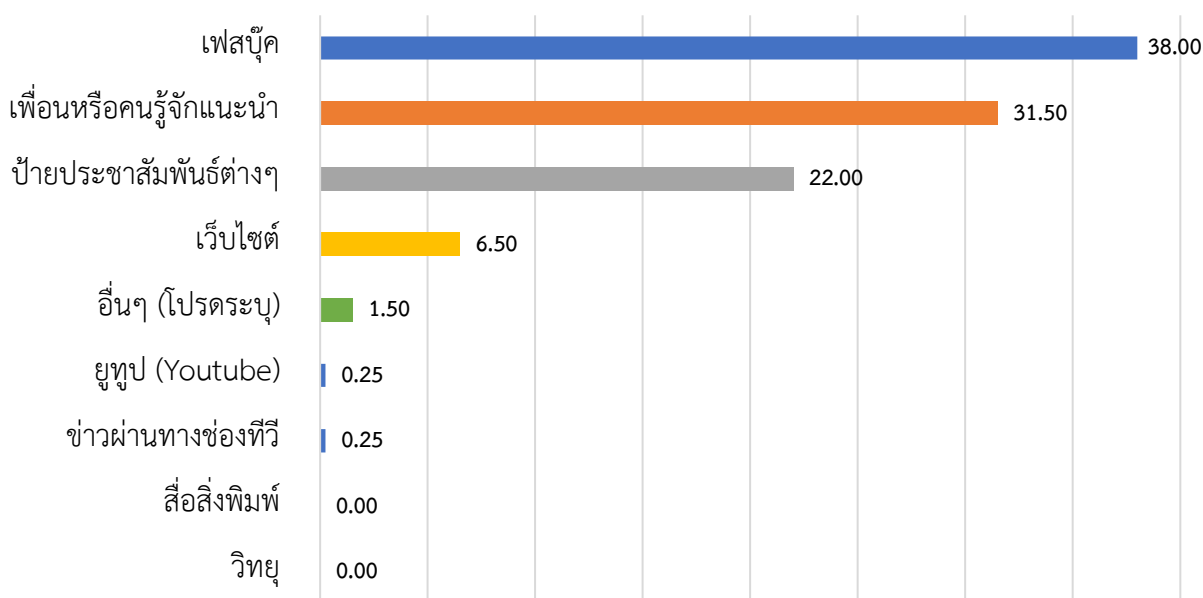


การจัดงานที่ถนนข้าวเหนียว วันที่ 13-15 เมษายน 2566 มีผู้เข้าร่วมงาน โดยหักอัตราการเข้า-ออก และหักอัตราการมาซ้ำ 2 วัน และ 3 วัน ออกไปแล้ว จะได้จำนวนนักท่องเที่ยวที่แท้จริง โดยมีผู้เข้าร่วมที่มาจาก อำเภอเมือง จำนวน 36,997 คน คิดเป็นร้อยละ 48.05 มาจากต่างอำเภอ จำนวน 21,748 คน คิดเป็นร้อยละ 28.24 และมาจากต่างจังหวัด จำนวน 18,257 คน คิดเป็นร้อยละ 23.71 **รวมทั้งหมด จำนวน 77,002 คน**

* จากการสังเกตการณ์ ผู้เข้าร่วมงานที่เป็นคนต่างชาติที่คณะผู้สำรวจได้มีการสุ่มสอบถาม พบว่าทั้งหมดเป็นคนต่างชาติที่มีสัญชาติต่างชาติ แต่เป็นผู้ที่พำนักในประเทศไทยมาซึ่งกระยะจึงนิยามว่าเป็นผู้เข้าร่วมที่มาจากต่างจังหวัด และคนในจังหวัดขอนแก่น

4.3 อภิปรายผลการศึกษาประสิทธิผลของสื่อ

ประสิทธิผลของสื่อ 8-12 เมษายน 2566 บึงแก่นนคร (ร้อยละ)

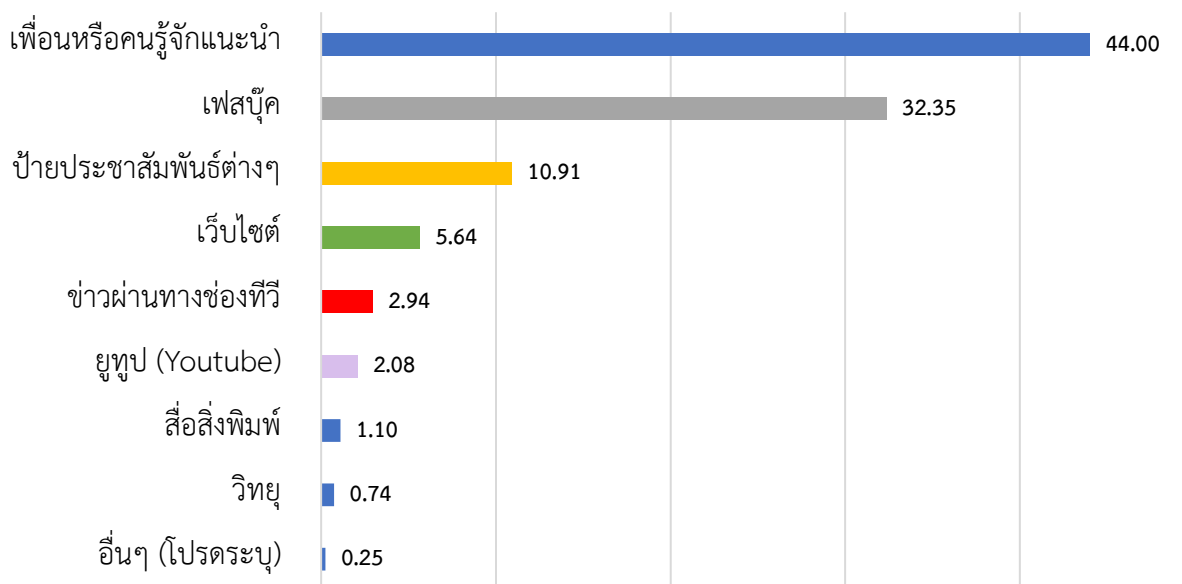


การได้รับข้อมูลข่าวสารของผู้ตอบแบบสอบถาม ได้รับ ร้อยละ 71.71 ไม่ได้รับ ร้อยละ 28.29

การได้รับข้อมูลข่าวสาร เรียงช่องทางจากมากไปน้อย คือ เฟสบุ๊ก, เพื่อนหรือคนรู้จักแนะนำ, ป้ายประชาสัมพันธ์ต่างๆ, เว็บไซต์, อื่นๆ ส่วน ยูทูป และข่าวผ่านทางช่องทีวี เท่ากัน โดยมีค่าร้อยละ 38.00, 31.50, 22.00, 6.50, 1.50 และ 0.25 ตามลำดับ

การไม่ได้รับข้อมูลข่าวสาร ขับรถผ่านมาเจอพอดี ร้อยละ 62.50 และ มาเป็นประจำอยู่แล้ว ร้อยละ 37.50

ประสิทธิผลของสื่อ 13-15 เมษายน 2566 ถนนข้าวเหนียว (ร้อยละ)



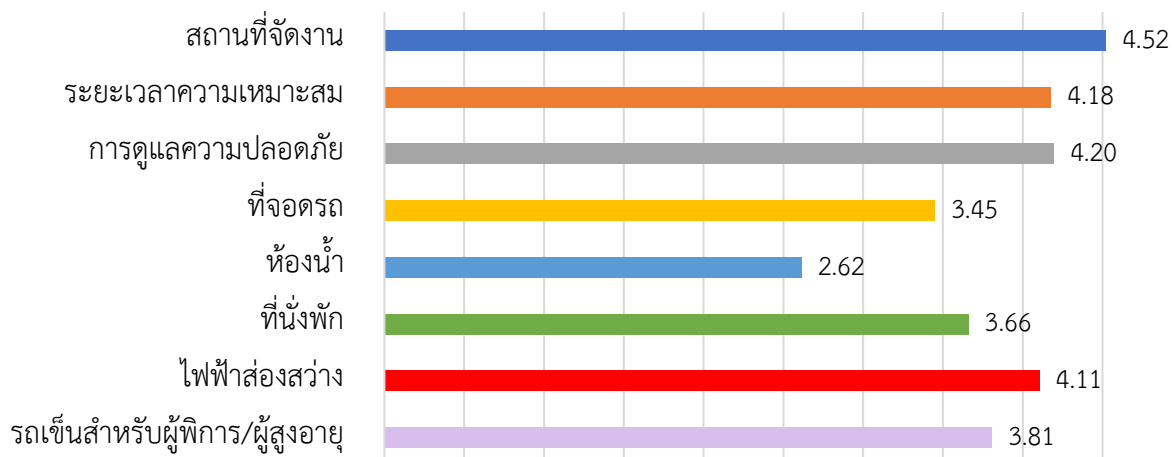
การได้รับข้อมูลข่าวสาร ก่อนเข้าร่วมงานของผู้ตอบแบบสอบถาม ได้รับข่าวสารร้อยละ 88.52 และไม่ได้รับข่าวสารร้อยละ 11.48

การได้รับข้อมูลข่าวสาร เรียงช่องทางจากมากไปน้อย คือ เพื่อนหรือคนรู้จักแนะนำ, เฟสบุ๊ก, ป้ายประชาสัมพันธ์ต่างๆ, เว็บไซต์, ข่าวผ่านทางช่องทีวี, ยูทูป, สื่อสิ่งพิมพ์, วิทยุ และ อื่นๆ โดยมีค่าร้อยละ 44.00, 32.35, 10.91, 5.64, 2.94, 2.08, 1.10, 0.74 และ 0.25 ตามลำดับ

การไม่ได้รับข้อมูลข่าวสาร มาเป็นประจำอยู่แล้ว ร้อยละ 80.00 และขับรถผ่านมาเจอพอดี ร้อยละ 20.00

4.4 อภิปรายผลการศึกษาคำความคิดเห็นต่อรูปแบบการจัดงาน

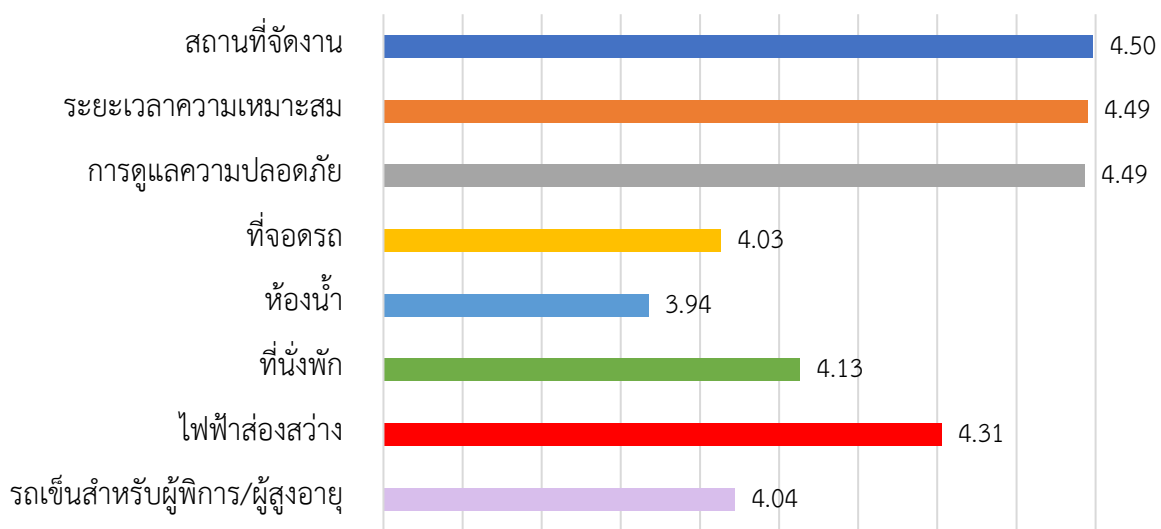
ความคิดเห็นต่อรูปแบบการจัดงาน วันที่ 8-12 เมษายน 2566 ที่บึงแก่นนคร



ความคิดเห็นต่อรูปแบบการจัดงาน เรียงค่าเฉลี่ยจากมากไปน้อย และแปรผลความพึงพอใจได้ดังนี้

สถานที่จัดงาน	ค่าเฉลี่ย	4.52	การแปรผลค่าเฉลี่ย	พอใจมาก
การดูแลความปลอดภัย	ค่าเฉลี่ย	4.20	การแปรผลค่าเฉลี่ย	พอใจ
ระยะเวลาความเหมาะสม	ค่าเฉลี่ย	4.18	การแปรผลค่าเฉลี่ย	พอใจ
ไฟฟ้าส่องสว่าง	ค่าเฉลี่ย	4.11	การแปรผลค่าเฉลี่ย	พอใจ
รถเข็นสำหรับผู้พิการ/ผู้สูงอายุ	ค่าเฉลี่ย	3.81	การแปรผลค่าเฉลี่ย	พอใจ
ที่นั่งพัก	ค่าเฉลี่ย	3.66	การแปรผลค่าเฉลี่ย	พอใจ
ที่จอดรถ	ค่าเฉลี่ย	3.45	การแปรผลค่าเฉลี่ย	พอใจ
ห้องน้ำ	ค่าเฉลี่ย	2.62	การแปรผลค่าเฉลี่ย	ปานกลาง

ความคิดเห็นต่อรูปแบบการจัดงาน วันที่ 13-15 เมษายน 2566 ที่ถนนข้าวเหนียว

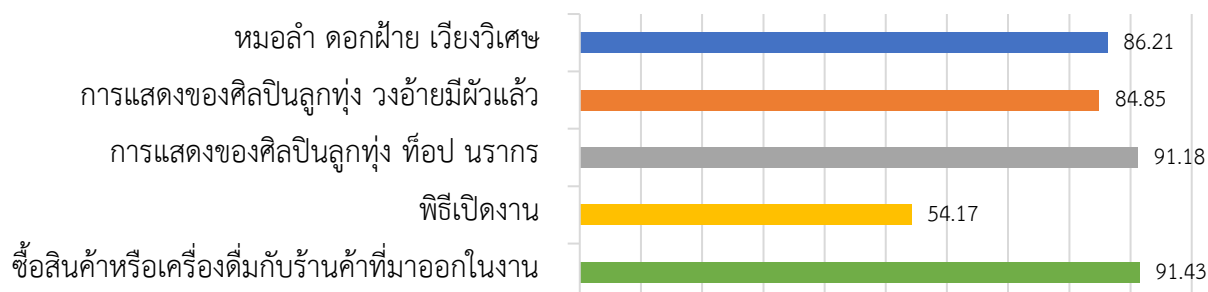


ความคิดเห็นต่อรูปแบบการจัดงาน เรียงค่าเฉลี่ยจากมากไปน้อย และแปรผลความพึงพอใจได้ดังนี้

หัวข้อ	ค่าเฉลี่ย	การแปรผลค่าเฉลี่ย
สถานที่จัดงาน	4.50	การแปรผลค่าเฉลี่ย พอใจมาก
ระยะเวลาความเหมาะสม	4.49	การแปรผลค่าเฉลี่ย พอใจมาก
การดูแลความปลอดภัย	4.49	การแปรผลค่าเฉลี่ย พอใจมาก
ไฟฟ้าส่องสว่าง	4.31	การแปรผลค่าเฉลี่ย พอใจมาก
ที่นั่งพัก	4.13	การแปรผลค่าเฉลี่ย พอใจ
รถเข็นสำหรับผู้พิการ/ผู้สูงอายุ	4.04	การแปรผลค่าเฉลี่ย พอใจ
ที่จอดรถ	4.03	การแปรผลค่าเฉลี่ย พอใจ
ห้องน้ำ	3.94	การแปรผลค่าเฉลี่ย พอใจ

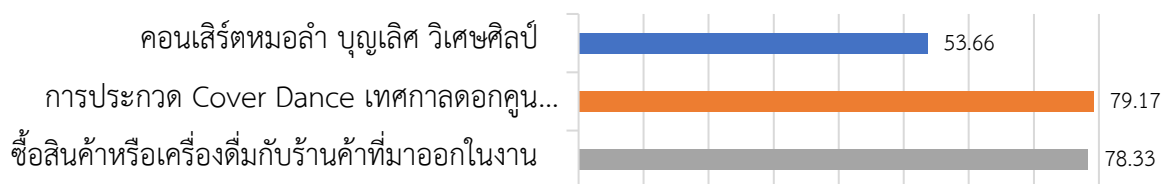
4.5 อภิปรายผลการศึกษาคำความคิดเห็นต่อกิจกรรมภายในงาน

กิจกรรมวันที่ 8 เมษายน 2566 ที่บึงแก่นนคร



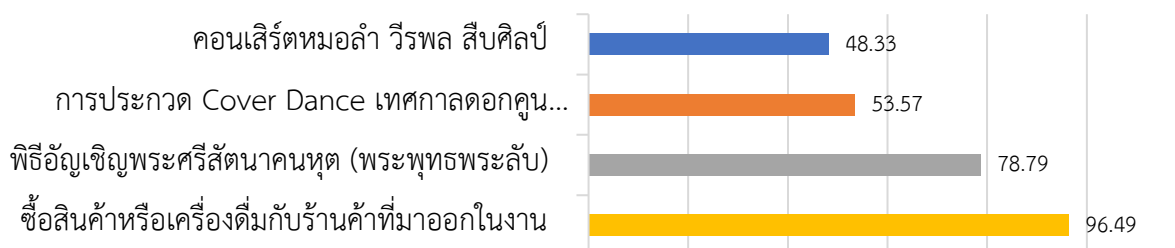
ร้อยละความชื่นชอบกิจกรรมภายในงาน เรียงจากมากไปน้อยได้ดังนี้ ซื้อสินค้าหรือเครื่องตุ้มกับร้านค้าที่ม้ออกในงาน, การแสดงของศิลปินลูกทุ่ง ท็อป นรากร, หมอลำ ดอกฝ้าย เวียงวิเศษ, การแสดงของศิลปินลูกทุ่ง วงอ้ายมีฝัวแล้ว และพิธีเปิดงาน มีค่าร้อยละ 91.43, 91.18, 86.21, 84.85 และ 54.17 ตามลำดับ

กิจกรรมวันที่ 9 เมษายน 2566 ที่บึงแก่นนคร



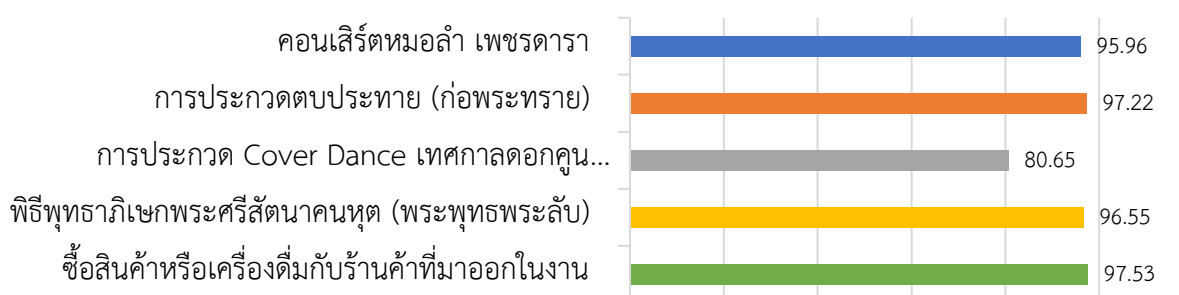
ร้อยละความชื่นชอบกิจกรรมภายในงาน เรียงจากมากไปน้อยได้ดังนี้ การประกวด Cover Dance เทศกาลดอกคูณ เสียงแคน, ซื้อสินค้าหรือเครื่องตุ้มกับร้านค้าที่ม้ออกในงาน และคอนเสิร์ตหมอลำ บุญเลิศ วิเศษศิลป์ มีค่าร้อยละ 79.17, 78.33 และ 53.66 ตามลำดับ

กิจกรรมวันที่ 10 เมษายน 2566 ที่บึงแก่นนคร



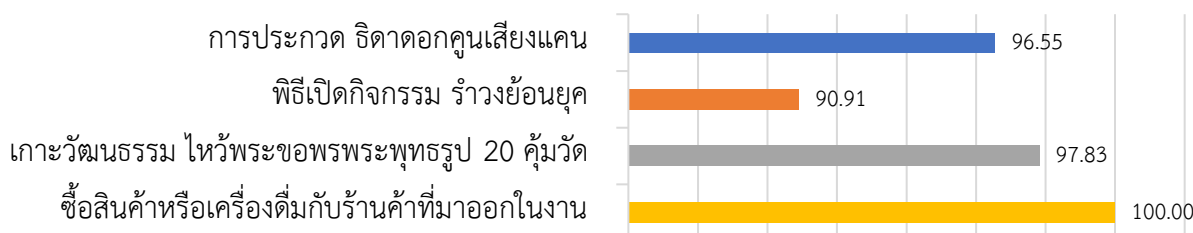
ร้อยละความชื่นชอบกิจกรรมภายในงาน เรียงจากมากไปน้อยได้ดังนี้ ซื้อสินค้าหรือเครื่องดื่มกับร้านค้าที่มาจากในงาน, พิธีอัญเชิญพระศรีสัตนาคนหุต (พระพุทธรูป), การประกวด Cover Dance เทศกาลดอกคูณ เสียงแคน และ คอนเสิร์ตหมอลำ วีรพล สืบศิลป์ มีค่าร้อยละ 96.49, 78.79, 53.57 และ 48.33 ตามลำดับ

กิจกรรมวันที่ 11 เมษายน 2566 ที่บึงแก่นนคร



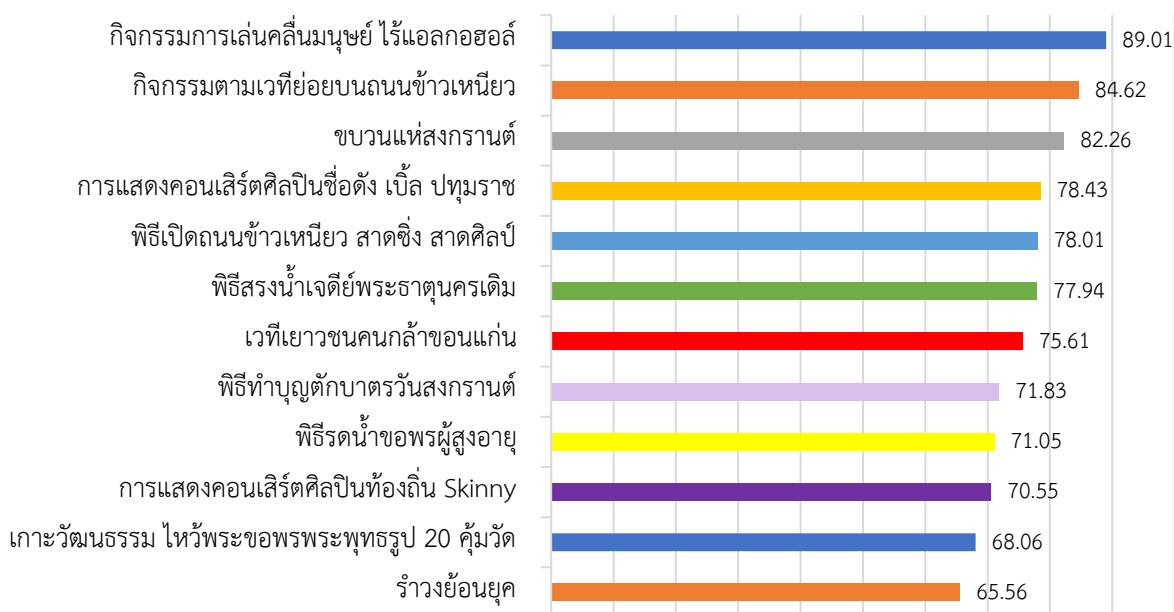
ร้อยละความชื่นชอบกิจกรรมภายในงาน เรียงจากมากไปน้อยได้ดังนี้ ซื้อสินค้าหรือเครื่องดื่มกับร้านค้าที่มาจากในงาน, การประกวดตบประทาย (ก๋อพระทราย), พิธีพุทธาภิเษกพระศรีสัตนาคนหุต (พระพุทธรูป), คอนเสิร์ตหมอลำ เพชรดารา และการประกวด Cover Dance เทศกาลดอกคูณ เสียงแคน มีค่าร้อยละ 97.53, 97.22, 96.55, 95.96 และ 80.65 ตามลำดับ

กิจกรรมวันที่ 12 เมษายน 2566 ที่บึงแก่นนคร



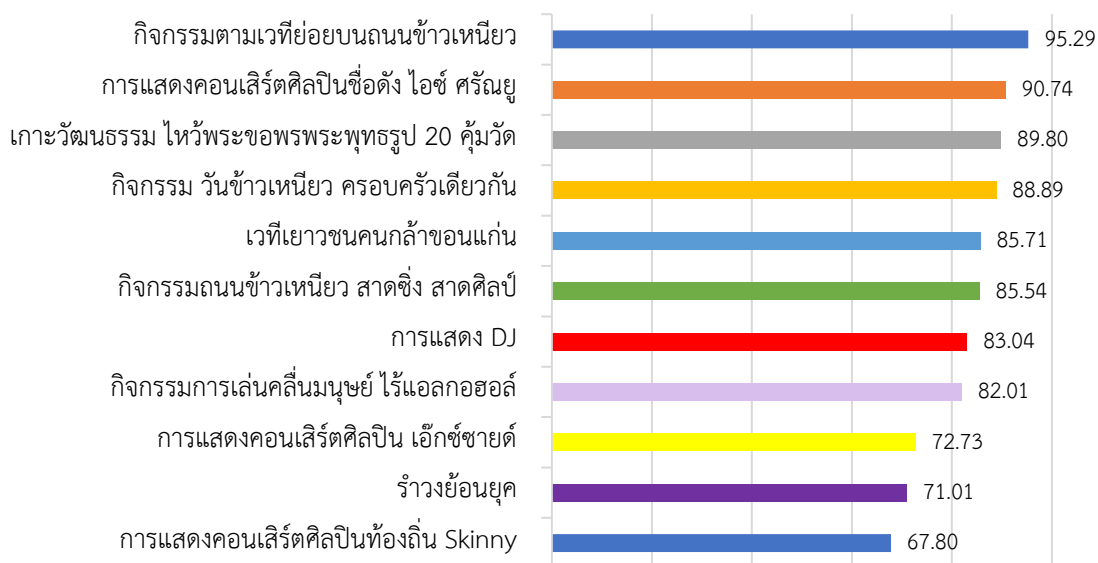
ร้อยละความชื่นชอบกิจกรรมภายในงาน เรียงจากมากไปน้อยได้ดังนี้ ซื้อสินค้าหรือเครื่องดื่มกับร้านค้าที่มาออกในงาน, เกาะวัฒนธรรม ไหว้พระขอพรพระพุทธรูป 20 คุ่มวัด, การประกวด ีตาดอกกุณเสียงแคน และ พิธีเปิดกิจกรรม รำวงย้อนยุค มีค่าร้อยละ 100.00, 97.83, 96.55 และ 90.91 ตามลำดับ

กิจกรรมวันที่ 13 เมษายน 2566 ที่ถนนข้าวเหนียว



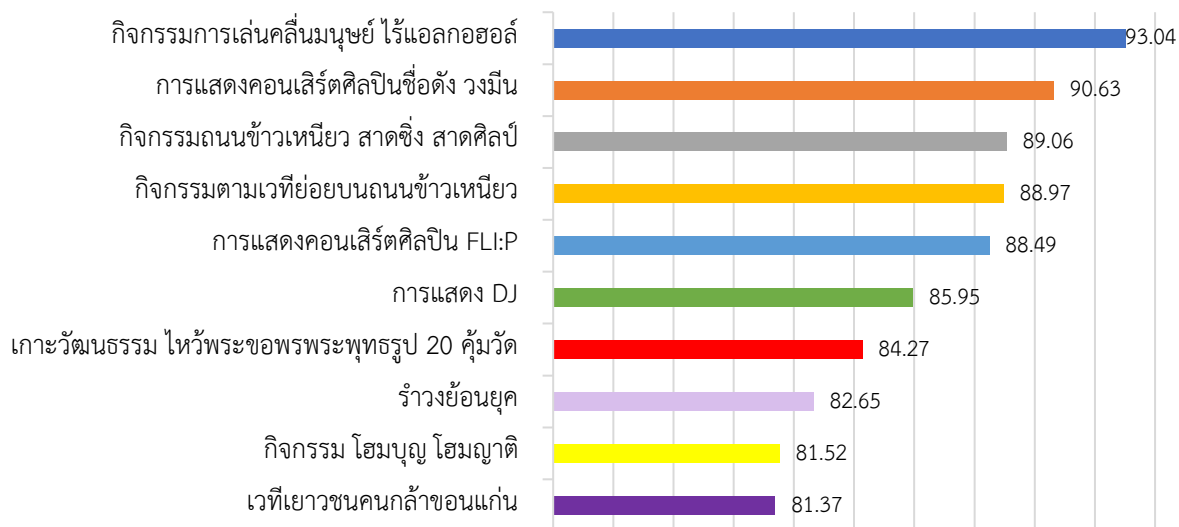
ร้อยละความชื่นชอบกิจกรรมภายในงาน เรียงจากมากไปน้อยได้ดังนี้ กิจกรรมการเล่นคลื่นมนุษย์ ไร่แอลกอฮอล์, กิจกรรมตามเวที่ย่อยบนถนนข้าวเหนียว, ขบวนแห่สงกรานต์, การแสดงคอนเสิร์ตศิลปินชื่อดัง เบิ้ล ปทุมราช, พิธีเปิดถนนข้าวเหนียว สาดซิ่งสาดศิลป์, พิธีสงฆ์เจดีย์พระธาตุนครเดิม, เวทีเยาวชนคนกล้าขอนแก่น, พิธีทำบุญตักบาตรวันสงกรานต์, พิธีรดน้ำขอพรผู้สูงอายุ, การแสดงคอนเสิร์ตศิลปินท้องถิ่น Skinny, เกาะวัฒนธรรม ไหว้พระขอพรพระพุทธรูป 20 คุ่มวัด และ รำวงย้อนยุค มีค่าร้อยละ 89.01, 84.62, 82.26, 78.43, 78.01, 77.94, 75.61, 71.83, 71.05, 70.55, 68.06 และ 65.56 ตามลำดับ

กิจกรรมวันที่ 14 เมษายน 2566 ที่ถนนข้าวเหนียว



ร้อยละความชื่นชอบกิจกรรมภายในงาน เรียงจากมากไปน้อยได้ดังนี้ กิจกรรมตามเวที่ย่อยบนถนนข้าวเหนียว, การแสดงคอนเสิร์ตศิลปินชื่อดัง ไอซ์ ศรีณยู, เกาะวัฒนธรรม ไหว้พระขอพรพระพุทธรูป 20 คุ้มวัด, กิจกรรม วันข้าวเหนียว ครอบครัวยุคเดียวกัน, เวทีเยาวชนคนกล้าขอนแก่น, กิจกรรมถนนข้าวเหนียว สาดซิ่ง สาดศิลป์, การแสดง DJ, กิจกรรมการเล่นคลื่นมนุษย์ ไร้แอลกอฮอล์, การแสดงคอนเสิร์ตศิลปิน เอ็กซ์ชายด์, ร่วางย้อนยุค และ การแสดงคอนเสิร์ตศิลปินท้องถิ่น Skinny มีค่าร้อยละ 95.29, 90.74, 89.80, 88.89, 85.71, 85.54, 83.04, 82.01, 72.73, 71.01 และ 67.80 ตามลำดับ

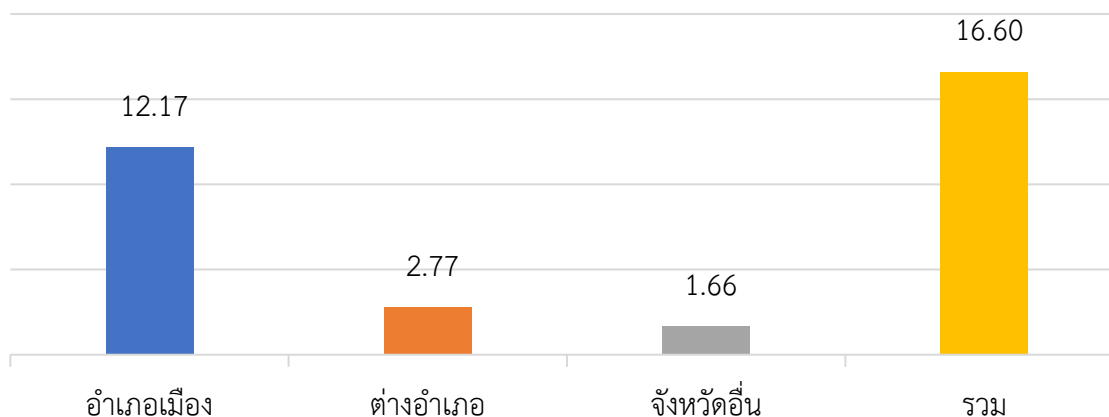
กิจกรรมวันที่ 15 เมษายน 2566 ที่ถนนข้าวเหนียว



ร้อยละความชื่นชอบกิจกรรมงานในงาน เรียงจากมากไปน้อยได้ดังนี้ กิจกรรมการเล่นคลื่นมนุษย์ ไร้แอลกอฮอล์, การแสดงคอนเสิร์ตศิลปินชื่อดัง วงมีน, กิจกรรมถนนข้าวเหนียว สาดซิ่ง สาดศิลป์, กิจกรรมตามเวที่ย่อยบนถนนข้าวเหนียว, การแสดงคอนเสิร์ตศิลปิน FLI:P, การแสดง DJ, เกาะวัฒนธรรม ไหว้พระขอพรพระพุทธรูป 20 คู่มวัด, ร่ำวงย้อนยุค, กิจกรรม โสมบุญ โสมญาติ และ เวทีเยาวชนคนกล้าขอนแก่น มีค่าร้อยละ 93.04, 90.63, 89.06, 88.97, 88.49, 85.95, 84.27, 82.65, 81.52 และ 81.37 ตามลำดับ

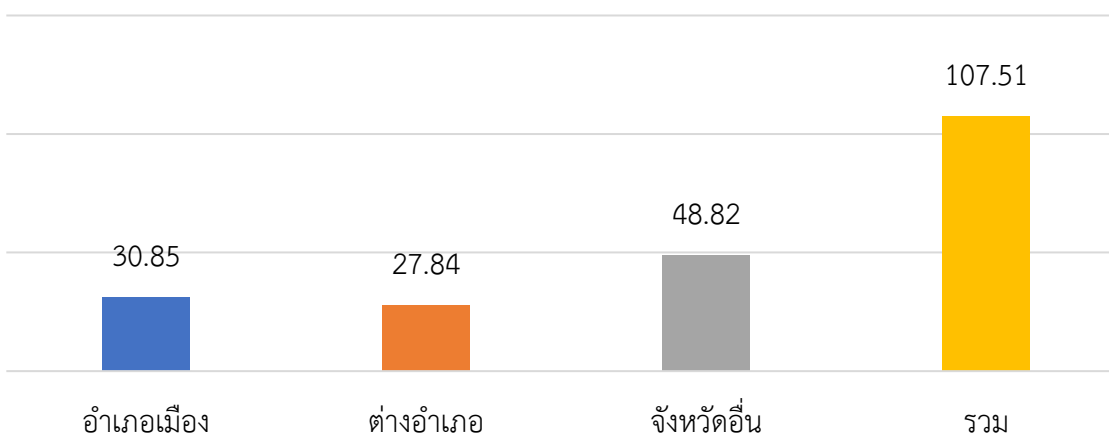
4.6 อภิปรายผลการศึกษาเม็ดเงินสะพัด

ประมาณการเงินสะพัดจากการจัดงานที่บึงแก่นนคร 8-12 เมษายน 2566 (ล้านบาท)



การประมาณการเม็ดเงินสะพัดจากการจัดงานที่บึงแก่นนคร ตั้งแต่วันที่ 8-12 เมษายน 2566 โดยแยกตามที่มา คือ อำเภอเมือง 12.17 ล้านบาท ต่างอำเภอ 2.77 ล้านบาท และจังหวัดอื่น 1.66 ล้านบาท รวมเม็ดเงินสะพัดที่เกิดขึ้นจากการจัดงานที่บึงแก่นนคร 16.60 ล้านบาท

ประมาณการเงินสะพัดจากการจัดงานที่ถนนข้าวเหนียว 13-15 เมษายน 2566 (ล้านบาท)

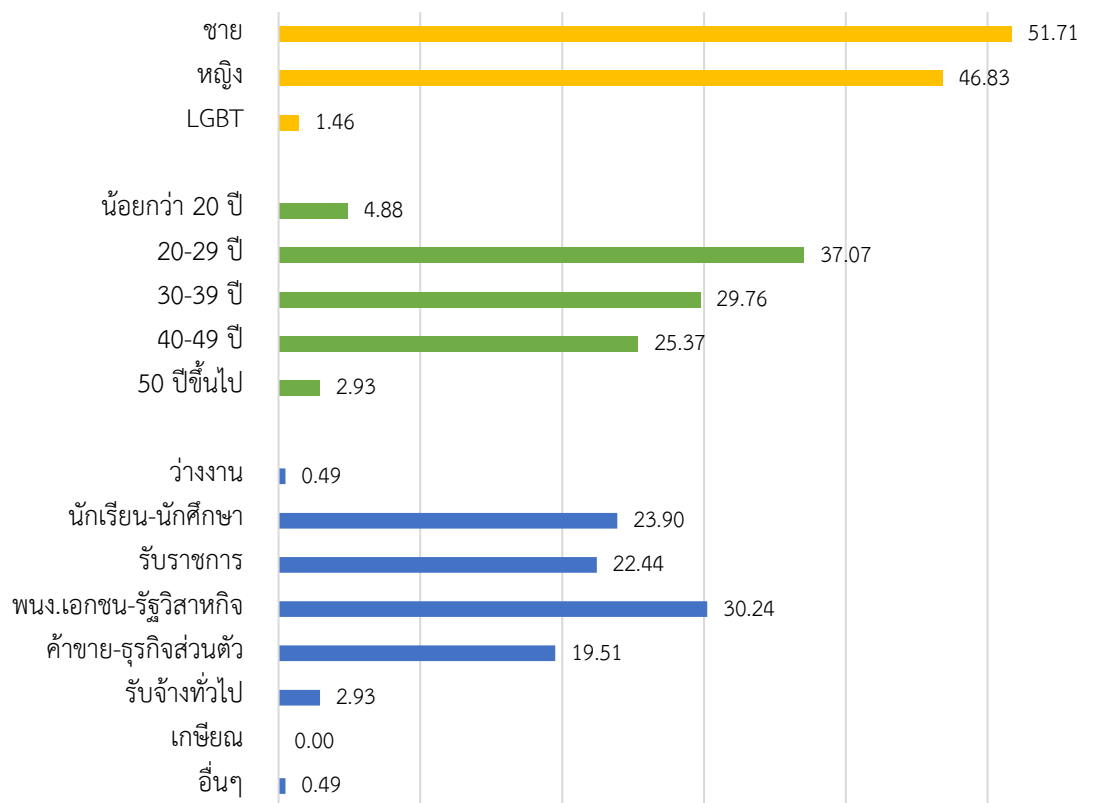


การประมาณการเม็ดเงินสะพัดจากการจัดงานที่ถนนข้าวเหนียว ตั้งแต่วันที่ 13-15 เมษายน 2566 โดยแยกตามที่มา คือ อำเภอเมือง 30.85 ล้านบาท ต่างอำเภอ 27.84 ล้านบาท และจังหวัดอื่น 48.82 ล้านบาท รวมเม็ดเงินสะพัดที่เกิดขึ้นจากการจัดงานที่ถนนข้าวเหนียว 107.51 ล้านบาท

รวมเม็ดเงินสะพัดที่เกิดขึ้นจากการจัดงานประเพณีสุดยอดสงกรานต์อีสาน เทศกาลดอกคูนเสียงแคนและถนนข้าวเหนียว ตั้งแต่วันที่ 8-15 เมษายน 2566 คือ 124.11 ล้านบาท

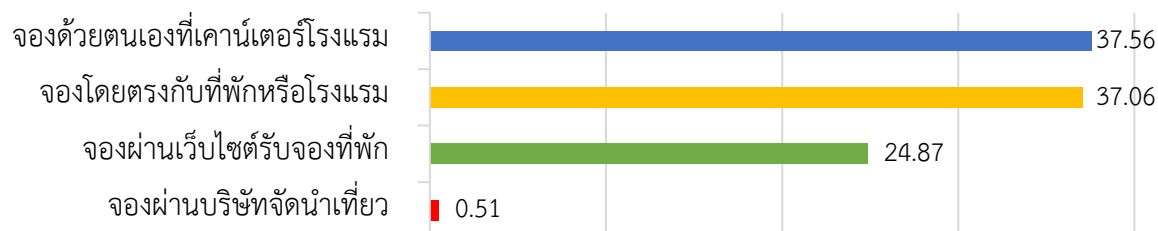
4.7 อภิปรายผลการศึกษาค่าใช้จ่ายในธุรกิจที่พักในเขตเทศบาลนครขอนแก่น

ลักษณะของกลุ่มตัวอย่าง



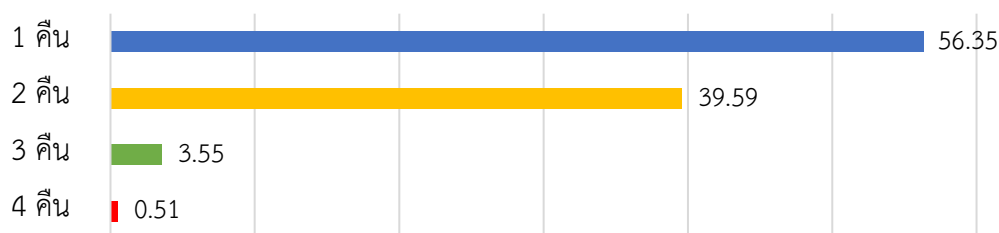
ลักษณะกลุ่มตัวอย่างส่วนใหญ่เป็นเพศชายร้อยละ 51.71 รองลงมาเป็นเพศหญิงร้อยละ 46.83 และ LGBT ร้อยละ 1.46 ส่วนใหญ่มีช่วงอายุ 20-29 ปี ร้อยละ 37.07 รองลงมาอันดับสองคือ 30-39 ปี ร้อยละ 29.76 รองลงมาอันดับสามคือ 40-49 ปี ร้อยละ 25.37 รองลงมาอีกคือ น้อยกว่า 20 ปี และ 50 ปีขึ้นไป ร้อยละ 4.88 และ 2.93 ตามลำดับ ส่วนใหญ่มีอาชีพ พนง.เอกชน-รัฐวิสาหกิจ ร้อยละ 30.24 รองลงมาอันดับสองคือ นักเรียน-นักศึกษา ร้อยละ 23.90 รองลงมาอันดับสามคือ รับราชการ ร้อยละ 22.44 รองลงมาอีกเป็น ค้าขาย-ธุรกิจส่วนตัว รับจ้างทั่วไป, และ ว่างงาน กับ อื่นๆ เท่ากัน โดยมีค่าร้อยละ 19.51, 2.93 และ 0.49 ตามลำดับ

วิธีการจองที่พัก



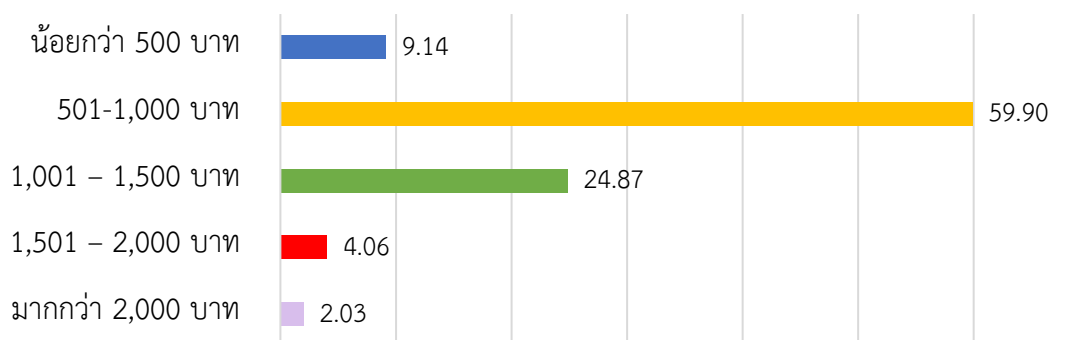
วิธีการจองที่พัก จองด้วยตนเองที่เคาน์เตอร์โรงแรม ร้อยละ 37.56 จองโดยตรงกับที่พักหรือโรงแรม ร้อยละ 37.06 จองผ่านเว็บไซต์รับจองที่พัก ร้อยละ 24.87 และ จองผ่านบริษัทจัดนำเที่ยว 0.51

ระยะเวลาในการเข้าพัก



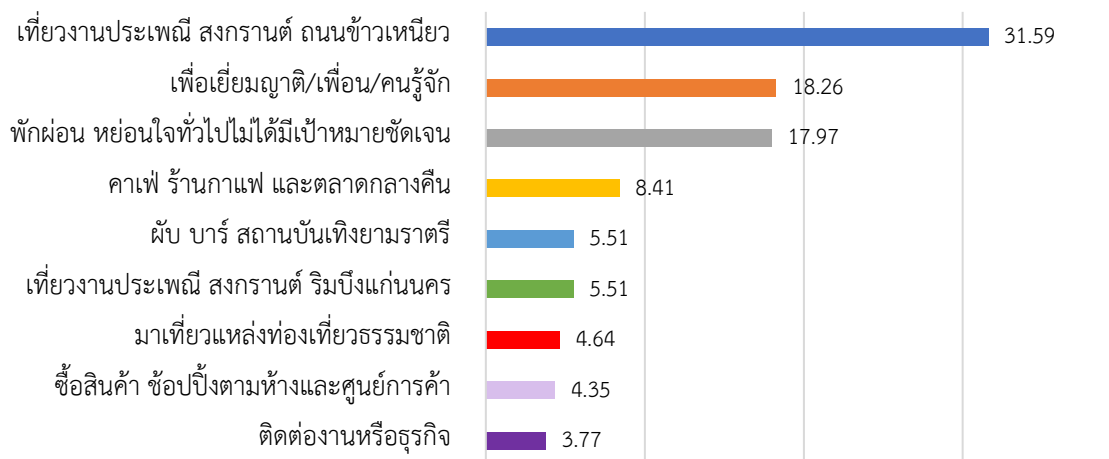
ระยะเวลาในการเข้าพัก หนึ่งคืน ร้อยละ 56.35 สองคืน ร้อยละ 39.59 สามคืนร้อยละ 3.55 และ 4 คืน ร้อยละ 0.51

อัตราค่าที่พักต่อคืน



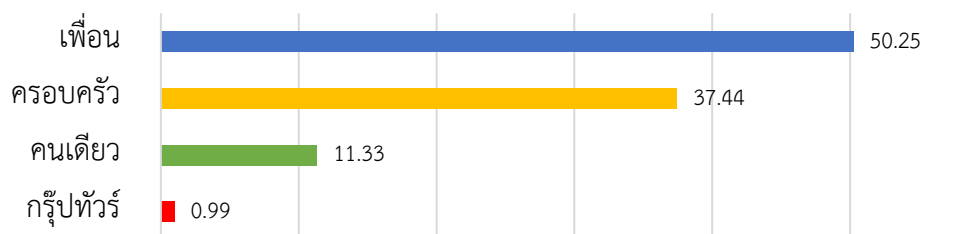
อัตราค่าที่พักต่อคืน เรียงจากมากไปน้อย 501-1,000 บาท, 1,001 – 1,500 บาท, น้อยกว่า 500 บาท, 1,501 – 2,000 บาท และ มากกว่า 2,000 บาท ร้อยละ 59.90, 24.87, 9.14, 4.06 และ 2.03 ตามลำดับ

วัตถุประสงค์ในการเข้าพัก



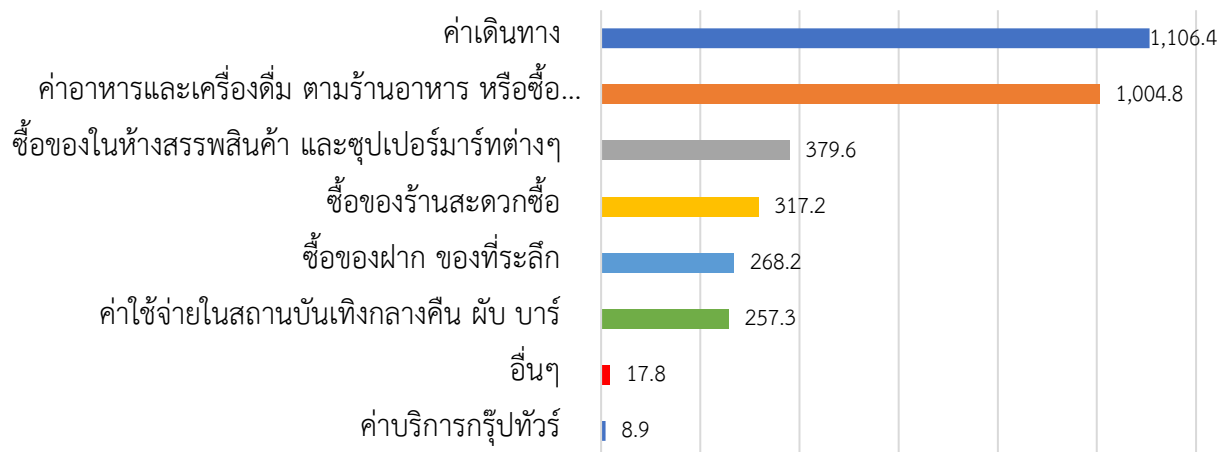
วัตถุประสงค์ในการเข้าพัก เรียงจากมากไปน้อย เที่ยวงานประเพณี สงกรานต์ ถนนข้าวเหนียว, เพื่อเยี่ยมญาติ/เพื่อน/คนรู้จัก, พักผ่อน หย่อนใจทั่วไปไม่ได้มีเป้าหมายชัดเจน, คาเฟ่ ร้านอาหาร และตลาดกลางคืน, เที่ยวงานประเพณี สงกรานต์ ริมบึงแก่นนคร, ผับ บาร์ สถานบันเทิงยามราตรี, มาเที่ยวแหล่งท่องเที่ยวธรรมชาติ, ซื้อสินค้า ซื้อสินค้าตามห้างและศูนย์การค้า และ ติดต่องานหรือธุรกิจ มีค่าร้อยละ 31.59, 18.26, 17.97, 8.41, 5.51, 5.51, 4.64, 4.35 และ 3.77 ตามลำดับ

ผู้ร่วมเดินทางและเข้าพัก



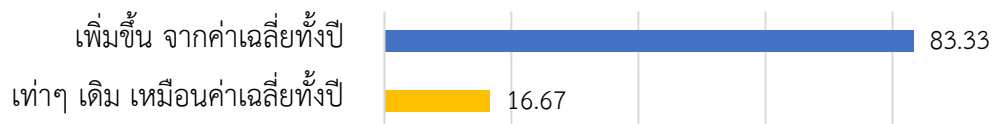
ผู้ร่วมเดินทางและเข้าพัก เรียงจากมากไปน้อย เพื่อน, ครอบครัว, คนเดียว และ กรุ๊ปทัวร์ ร้อยละ 50.25, 37.44, 11.33 และ 0.99 ตามลำดับ

พฤติกรรมค่าใช้จ่ายของผู้เข้าพัก



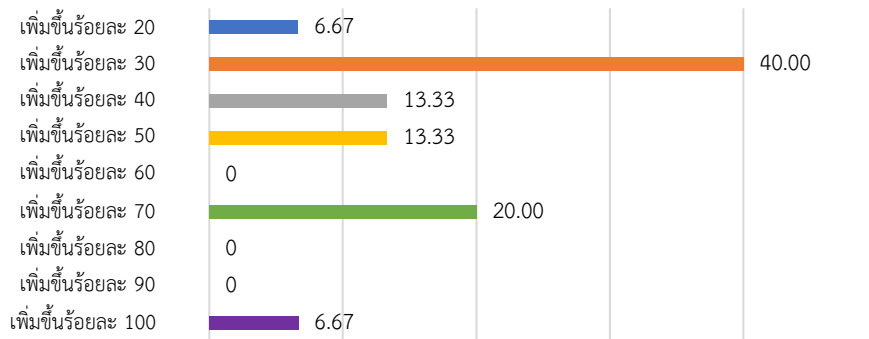
ค่าเฉลี่ยของพฤติกรรมค่าใช้จ่ายของผู้เข้าพัก จำนวน 157 คน (ตัดหัวแล้วทำายออกร้อยละ 10 จาก 209 ตัวอย่าง) มีดังนี้ ค่าเดินทาง 1,106.4 บาท, ค่าบริการกรุ๊ปทัวร์ 8.9 บาท, ซื้อของร้านสะดวกซื้อ 317.2 บาท, ซื้อของในห้างสรรพสินค้า และซูเปอร์มาร์ทต่างๆ 379.6 บาท, ค่าอาหารและเครื่องดื่ม ตามร้านอาหาร หรือซื้อกลับไปกินที่บ้าน 1,004.8 บาท, ค่าใช้จ่ายในสถานบันเทิงกลางคืน ผับ บาร์ 257.3 บาท , ซื้อของฝาก ของที่ระลึก 268.2 บาท และ อื่นๆ 17.8 บาท เฉลี่ยรวม 3,360.2 บาท

ลักษณะการเปลี่ยนแปลงอัตราเข้าพัก



จากการสำรวจธุรกิจที่พักในเขตเทศบาลนครขอนแก่น จำนวน 23 แห่ง มีผู้ประกอบการให้ความร่วมมือตอบแบบสอบถามจำนวน 18 แห่ง โดยมีผู้ประกอบการ 15 ราย (ร้อยละ 83.33) ให้ข้อมูลว่า มีอัตราการเข้าพักเปลี่ยนแปลง คือ เพิ่มขึ้นจากค่าเฉลี่ยทั้งปี และมีผู้ประกอบการ 3 ราย (ร้อยละ 16.67) ให้ข้อมูลว่า เท่าๆ เดิมเหมือนค่าเฉลี่ยทั้งปี

การเพิ่มขึ้นของอัตราเข้าพัก



จากจำนวนผู้ประกอบการ 15 ราย ที่ตอบว่า มีการเข้าพักเพิ่มขึ้นจากค่าเฉลี่ยทั้งปี โดยมีค่าเฉลี่ยรวมเพิ่มขึ้นร้อยละ 46.00 เมื่อเทียบกับค่าเฉลี่ยทั้งปี

บทที่ 5 สรุปผลการศึกษาและข้อเสนอแนะในการศึกษาครั้งต่อไป

สรุปผลการศึกษาของวัตถุประสงค์การศึกษาทั้ง 6 ข้อ ดังนี้

ข้อที่ 1 เพื่อประมาณการจำนวนคนที่เข้าร่วมงาน

จำนวนคนเข้าร่วมงานในวันที่ 8- 12 เมษายน 2566 ณ บริเวณบึงแก่นนคร จังหวัดขอนแก่น มีการเข้าร่วมงานทั้งหมด 49,241 ครั้ง เมื่อคำนวณจากจำนวนวันเฉลี่ยที่ผู้เข้าร่วมงานเข้างานคือ 1.54 วัน จะได้จำนวนผู้เข้าร่วมงานจริงประมาณ 31,843 คน

จำนวนคนเข้าร่วมงานในวันที่ 13- 15 เมษายน 2566 ณ ถนนข้าวเหนียว จังหวัดขอนแก่น มีการเข้าร่วมงานทั้งหมด 158,153 ครั้ง เมื่อคำนวณจากจำนวนครั้งเฉลี่ยที่ผู้เข้าร่วมงานเข้างานซ้ำในแต่ละวัน คือ 1.78 ครั้ง และค่าเฉลี่ยจำนวนวันที่ผู้เข้าร่วมงานเข้าร่วมงานคือ 2.05 วัน จะได้จำนวนผู้เข้าร่วมงานจริงประมาณ 77,002 คน

ข้อที่ 2 เพื่อประมาณการจำนวนคนที่มาจาก 3 กลุ่ม ได้แก่ กลุ่มอำเภอเมืองจังหวัดขอนแก่น กลุ่มต่างอำเภอจังหวัดขอนแก่น และกลุ่มต่างจังหวัดขอนแก่น

ผู้เข้าร่วมงานในวันที่ 8 - 12 เมษายน 2566 ณ บริเวณบึงแก่นนคร จังหวัดขอนแก่น แบ่งเป็นคนที่มาจากอำเภอเมืองขอนแก่นประมาณ 24,908 คน มาจากต่างอำเภอ จังหวัดขอนแก่นประมาณ 4,628 คนและมาจากจังหวัดอื่น ประมาณ 2,307 คน

ผู้เข้าร่วมงานในวันที่ 13 - 15 เมษายน 2566 ณ ถนนข้าวเหนียว จังหวัดขอนแก่น แบ่งเป็นคนที่มาจากอำเภอเมืองขอนแก่นประมาณ 36,999 คน มาจากต่างอำเภอ จังหวัดขอนแก่นประมาณ 21,745 คนและมาจาก จังหวัดอื่น ประมาณ 18,257 คน

ข้อที่ 3 เพื่อประเมินความคิดเห็นของผู้เข้าร่วมงานที่มีต่อการจัดงานใน 3 ด้าน ได้แก่ รูปแบบการจัดงาน กิจกรรมงาน และความคาดหวังในปีหน้า

การเข้าร่วมงานในวันที่ 8 - 12 เมษายน 2566 ณ บริเวณบึงแก่นนคร จังหวัดขอนแก่น พบว่าโดยส่วนใหญ่มีคิดเห็นต่อ ในด้านรูปแบบการจัดงานในระดับพึงพอใจ หรือเห็นด้วย ส่วนที่พึงพอใจหรือเห็นด้วยมากที่สุดคือ สถานที่จัดงาน ส่วนที่พึงพอใจหรือเห็นด้วยน้อยที่สุดคือ สิ่งอำนวยความสะดวกคือห้องน้ำ ในด้านกิจกรรม กิจกรรมที่ผู้เข้าร่วมงานชื่นชอบมากที่สุด คือ การซื้ออาหาร สินค้าหรือเครื่องที่มกับร้านค้าที่มาออกในงาน สำหรับความชื่นชอบในกิจกรรมบนเวที ขึ้นอยู่กับประเภทของการแสดง การแสดงที่ได้รับความนิยมชื่นชอบมากที่สุดคือ คอนเสิร์ตหมอลำ เพชรดารา ในภาพรวมผู้เข้าร่วมงาน มีความตั้งใจอยากเข้าร่วมงาน มีคะแนนประมาณ 7.97 (จาก 10 คะแนน) ซึ่งถือได้ว่าอยู่ในเกณฑ์ดี และเมื่อได้เข้าร่วมงานแล้วมีคะแนนความพึงพอใจงานประมาณ 8.65

(จาก 10 คะแนน) ซึ่งถือได้ว่าอยู่ในเกณฑ์ดี สามารถแปรผลได้คือ การจัดงานในครั้งนี้เป็นเป้าหมายหลักของผู้เข้าร่วมงานโดยส่วนใหญ่ เมื่อพิจารณาจากผลการสำรวจด้านสื่อพบว่าสื่อ มีผู้เข้าร่วมงานถึงประมาณร้อยละ 28.29 ที่เข้าร่วมงานโดยไม่ได้รับอิทธิพลจากสื่อเลย เนื่องจากมาประจำอยู่แล้วประมาณร้อยละ 37.50 และขับรถมาผ่านมาเจอการจัดงานประมาณ ร้อยละ 62.50 ส่วนผู้เข้าร่วมงานอีกประมาณร้อยละ 71.71 ได้รับสื่อ โดยมีช่องทางหลักคือ เฟสบุ๊ก เพื่อนหรือคนรู้จัก และป้าย

การเข้าร่วมงานในวันที่ 13 - 15 เมษายน 2566 ณ บริเวณถนนข้าวเหนียว จังหวัดขอนแก่น พบว่าโดยส่วนใหญ่มีคิดเห็นต่อ ในด้านรูปแบบการจัดงานในระดับพึงพอใจมาก หรือเห็นด้วยอย่างมาก ส่วนที่พึงพอใจหรือเห็นด้วยมากที่สุดคือ สถานที่จัดงาน ระยะเวลาในการจัดงาน และการดูแลความปลอดภัย ส่วนที่พึงพอใจหรือเห็นด้วยน้อยที่สุดคือ สิ่งอำนวยความสะดวกคือห้องน้ำ ในด้านกิจกรรม กิจกรรมที่ผู้เข้าร่วมงานชื่นชอบมากที่สุด กิจกรรมการเล่นคลื่นมนุษย์ ไร่แอลกอฮอล์ และการแสดงคอนเสิร์ตบนเวทีหลัก สำหรับความชื่นชอบในกิจกรรมบนเวที การแสดงที่ได้รับความนิยมมากที่สุดคือ การแสดงคอนเสิร์ตจากไอซ์ ศรันยุ และ วงมีน ในภาพรวมระดับความตั้งใจของผู้เข้าร่วมงาน อันดับแรกคือการมาถนนข้าวเหนียว เหตุผลในลำดับที่สองคือ กลับมาเยี่ยมบ้านหรือเยี่ยมเยือนไหว้ญาติผู้ใหญ่ อันดับที่สามคือแวะไปเที่ยวสถานที่ต่าง ๆ ในจังหวัด และเมื่อได้เข้าร่วมงานแล้วมีคะแนนความพึงพอใจงานประมาณ 9.55 (จาก 10 คะแนน) เมื่อพิจารณาจากผลการสำรวจด้านสื่อพบว่าสื่อ มีผู้เข้าร่วมงานประมาณร้อยละ 11.48 ที่เข้าร่วมงานโดยไม่ได้รับอิทธิพลจากสื่อเลย เนื่องจากมาประจำอยู่แล้วประมาณร้อยละ 80.00 และขับรถมาผ่านมาเจอการจัดงานประมาณ ร้อยละ 20.00 ส่วนผู้เข้าร่วมงานอีกประมาณร้อยละ 71.71 ได้รับสื่อ โดยมีช่องทางหลักคือ เพื่อนหรือคนรู้จักแนะนำ รองลงมาคือเฟสบุ๊ก

ข้อที่ 4 เพื่อทราบพฤติกรรมการใช้จ่ายของผู้เข้าร่วมงาน

การเข้าร่วมงานในวันที่ 8 - 12 เมษายน 2566 ณ บริเวณบึงแก่นนคร จังหวัดขอนแก่น ผู้เข้าร่วมงานที่มาจาก อำเภอเมือง จังหวัดขอนแก่น ในกลุ่มนี้มีการใช้จ่ายใช้สอยมากมีจำนวนประมาณร้อยละ 81.32 ของผู้เข้าร่วมงานทั้งหมด (ใช้จ่ายมากกว่า 200 บาทต่อครั้งที่เข้าร่วมงาน) ส่วนใหญ่ใช้จ่ายไปกับการซื้ออาหาร เครื่องดื่ม หรือสินค้าในงาน รองลงมาคือ ค่าเดินทาง โดยมีค่าใช้จ่ายรวมเฉลี่ยทั้งหมดประมาณ 347.80 บาท ในกลุ่มที่มีการใช้จ่ายใช้สอยน้อยมีจำนวนประมาณร้อยละ 18.68 ของผู้เข้าร่วมงานทั้งหมด (ใช้จ่ายน้อยกว่า 200 บาทต่อครั้งที่เข้าร่วมงาน) ส่วนใหญ่ใช้จ่ายไปกับการซื้ออาหาร เครื่องดื่ม หรือสินค้าในงาน รองลงมาคือ ค่าเดินทาง โดยมีค่าใช้จ่ายรวมเฉลี่ยทั้งหมดประมาณ 177.00 บาท

ผู้เข้าร่วมงานที่มาจาก ต่างอำเภอ จังหวัดขอนแก่น ในกลุ่มนี้มีการใช้จ่ายใช้สอยมากมีจำนวนประมาณร้อยละ 94.41 ของผู้เข้าร่วมงานทั้งหมด (ใช้จ่ายมากกว่า 200 บาทต่อครั้งที่เข้าร่วมงาน) ส่วนใหญ่ใช้จ่ายไปกับ การซื้ออาหาร เครื่องดื่ม หรือสินค้าในงาน รองลงมาคือ ค่าเดินทาง โดยมีค่าใช้จ่ายรวมเฉลี่ยทั้งหมดประมาณ 399.00 บาท ในกลุ่มที่มีการใช้จ่ายใช้สอยน้อยมีจำนวนประมาณร้อยละ 5.59 ของผู้เข้าร่วมงานทั้งหมด (ใช้จ่าย

ข้อที่ 5 เพื่อคำนวณ ประมาณการเงินสะพัดที่เกี่ยวข้องจากการจัดงาน

จากการศึกษาพบว่า **การจัดงานในช่วงวันที่ 8-12 เมษายน 2566** ณ บริเวณบึงแก่นนคร จังหวัดขอนแก่น ประมาณการเงินสะพัดจากการร่วมงานทั้งหมด 49,241 ครั้ง มีผู้เข้าร่วมงานจำนวน 31,843 คน ผลการศึกษาการประมาณการเงินสะพัดที่เกี่ยวข้องกับการจัดงานมีเงินสะพัดประมาณ 16.6 ล้านบาท

การจัดงานในช่วงวันที่ 13-15 เมษายน 2566 ณ ถนนข้าวเหนียว จังหวัดขอนแก่น ประมาณการเงินสะพัดจากการเข้าร่วมงานทั้งหมด 158,153 ครั้ง มีผู้เข้าร่วมงานจำนวน 77,002 คน ผลการศึกษาการประมาณการเงินสะพัดที่เกี่ยวข้องกับการจัดงานมีเงินสะพัดประมาณ 107.5 ล้านบาท

ทั้งสองช่วงระยะเวลาที่มีการจัดงานพบว่ามีเงินสะพัดประมาณ 124.1 ล้านบาท

ข้อที่ 6 เพื่อประเมินความเกี่ยวข้องการจัดงานกับการเข้าพักของผู้ใช้บริการธุรกิจโรงแรมและที่พักในเขตเทศบาลนครขอนแก่น

จากการศึกษาในส่วนของผู้เข้าพัก ธุรกิจที่พักในเขตเทศบาลนครขอนแก่น จำนวน 23 แห่งพบว่า วัตถุประสงค์ที่เข้าพักในช่วงวันที่ 12-16 เมษายน 2566 ผู้เข้าพักส่วนใหญ่มีวัตถุประสงค์คือ มาเที่ยวงานประเพณีสงกรานต์ ถนนข้าวเหนียว คิดเป็นร้อยละ 31.89 รองลงมาคือ เพื่อเยี่ยมญาติ/เพื่อน/คนรู้จัก และพักผ่อน หย่อนใจทั่วไปไม่ได้มีเป้าหมายชัดเจน ร้อยละ 18.26 และ 19.97 ตามลำดับ

พฤติกรรมการใช้จ่ายของผู้เข้าพักพบว่า การใช้จ่ายเงินเฉลี่ยต่อวัน ประมาณ 3,360.20 บาท (ต่อวันทั้งตัวเองและรวมทั้งผู้ติดตาม) ส่วนใหญ่เข้าพักกับเพื่อนและครอบครัว (มีจำนวนคนที่พักคนเดียวประมาณร้อยละ 11.33)

สำหรับการศึกษาในส่วนของผู้ประกอบการ พบว่า ผู้ประกอบการส่วนใหญ่มีความเห็นว่า อัตราเข้าพักเปลี่ยนแปลงในลักษณะเพิ่มขึ้น จำนวนสถานประกอบการที่ให้ความเห็นว่ามียอดอัตราเข้าพักมากขึ้นมีจำนวนร้อยละ 83.33 และสถานประกอบการที่ให้ความเห็นว่าอัตราเข้าพักเท่าๆ เดิม มีจำนวนร้อยละ 16.67 ในส่วนที่ตอบคำถามว่ามีการเพิ่มขึ้นของจำนวนผู้เข้าพักได้ให้ความเห็นว่า มียอดอัตราเพิ่มขึ้นจากค่าเฉลี่ยปกติอยู่ที่ร้อยละ 46.00

หากวิเคราะห์จากวัตถุประสงค์การเข้าพักของผู้เข้าพักที่มีวัตถุประสงค์ส่วนใหญ่ในการมาเที่ยวถนนข้าวเหนียว สามารถกล่าวได้ว่า อัตราเข้าพักที่เพิ่มขึ้นเกิดจากกิจกรรมบนถนนข้าวเหนียวในช่วง วันที่ 12-16 เมษายน 2566

ทางคณะผู้ดำเนินการศึกษาพิจารณาแล้วเห็นว่า การศึกษาในครั้งต่อไปควรมีการทำการศึกษาดังนี้

ตามวัตถุประสงค์ข้อที่ 1 วิธีการประเมินจำนวนคน ควรเปลี่ยนการศึกษามานับคนเฉพาะช่วงไฮไลท์ ของงาน อาทิเช่น วันที่ 8-12 เมษายน อาจจะได้จากจำนวนพื้นที่ที่ผู้เข้าร่วมงานยืนจาก กิจกรรมคอนเสิร์ต เนื่องจากการนับยังมีค่าความคลาดเคลื่อนจากการเดินเข้าออกงานมากกว่า 1 ครั้ง และพื้นที่จัดงานเป็นพื้นที่เปิด ผู้

ที่เข้าร่วมงานอาจจะไม่ได้มีวัตถุประสงค์มาร่วมงานโดยตรง หรืออีกแนวทางหนึ่ง หากทางผู้จัดงานต้องการทราบจำนวนผู้เข้าร่วมงานแต่ละกิจกรรม ก็สามารถทำจุดลงทะเบียนเข้างานได้จะได้ข้อมูลผู้เข้าร่วมงานที่มีความแม่นยำมากกว่า อีกทั้งยังเป็นการดูแลความเรียบร้อย และความปลอดภัยก่อนเข้าร่วมงาน วันที่ 13-15 เมษายน อาจจะวัดจากจำนวนพื้นที่การยึบบนถนนข้าวเหนียวและถนนใกล้เคียง เนื่องจากในการศึกษาคั้งนี้พบว่า นิยามของถนนข้าวเหนียวของผู้ทำการศึกษาและนิยามของผู้เข้าร่วมงาน มีความแตกต่างกัน ผู้เข้าร่วมงานนิยาม งานสงกรานต์ ถนนข้าวเหนียว คือบริเวณที่มีกิจกรรมทั้งหมด ได้แก่ถนนศรีจันทร์ทั้งเส้น จากข้างเซนทรัลไปจนถึงสี่แยกเดี่ยวอง บางส่วนรวมถนนศรีจันทร์ ถนนหน้าเมือง ถนนประชาสำราญ ถนนเทพารักษ์ และถนนใกล้เคียงที่มีกิจกรรมจากหลายภาคส่วนอย่างต่อเนื่องจากถนนข้าวเหนียว (เดิม)

ตามวัตถุประสงค์ข้อที่ 2 วิธีการประเมินจำนวนคนจาก 3 กลุ่ม เพื่อนำมาคำนวณหาปริมาณเงินสะพัด อาจจะทำการศึกษา ปีเว้นปีได้ หรือหากจะทำการศึกษาทุกปีสามารถทำเป็นแบบสำรวจออนไลน์ได้ โดยใช้ช่องทางประชาสัมพันธ์งานต่างๆ สามารถทำได้ทั้งก่อนเริ่มงานและหลังเริ่มงานแล้ว

ตามวัตถุประสงค์ข้อที่ 3-4 ควรเปลี่ยนการศึกษาจากการสำรวจความพึงพอใจ เป็นการศึกษาผลของการจัดงานต่อมูลค่าทางเศรษฐกิจของจังหวัดขอนแก่น อาทิเช่น การสำรวจอัตราเข้าพักของธุรกิจที่พัก การสำรวจยอดขายของห้างสรรพสินค้า ร้านค้าทั่วไป และหรือธุรกิจบริการด้านอื่น ๆ ในช่วงระยะเวลาในการจัดงาน เพื่อหาสัดส่วนที่จะสามารถอธิบายได้ว่า ในช่วงเทศกาลนั้น การจัดงานส่งผลต่อเศรษฐกิจในด้านใดบ้าง

ตามวัตถุประสงค์ข้อที่ 5 เป็นการใช้ตัวเลขจาก วัตถุประสงค์ข้อ 1-4 มาใช้ในการคำนวณเป็นเงินสะพัดที่เกิดจากผู้เข้าร่วมงาน ในครั้งต่อไปผู้ทำการศึกษามีความเห็นว่า การวัดความสำเร็จของงาน สิ่งที่จะสะท้อนความสำเร็จได้ดีกว่า คือจำนวนเม็ดเงินที่เข้าไปยังธุรกิจที่เกี่ยวข้องกับการท่องเที่ยว อาทิเช่น โรงแรมที่พัก บริการเชื้อเพลิง ธุรกิจสถานบริการต่าง ๆ ธุรกิจร้านอาหาร คาเฟ่ ธุรกิจสวนสัตว์เอกชน ธุรกิจขนส่งมวลชน ธุรกิจบริการด้านการเดินทางต่าง ๆ และธุรกิจอื่นๆ ซึ่งในการศึกษาคั้งต่อไปควรเปลี่ยนเป็นการศึกษาจากผู้ได้รับเม็ดเงินสะพัด ถึงแม้ว่าจะไม่ได้ปริมาณเม็ดเงินสะพัดที่แน่นอนมากนักเพราะไม่สามารถสำรวจได้ทุกอุตสาหกรรมที่เกี่ยวข้องรูปแบบผลการศึกษาดังกล่าวในลักษณะเป็นค่า แนวโน้ม ก็สามารถเป็นตัวชี้วัดความสำเร็จจากการจัดงานได้

ตามวัตถุประสงค์ข้อที่ 6 ผลของการศึกษาในครั้งนี้ ชี้วัดได้ว่า ผู้ที่เข้าพักในช่วงการจัดงานที่ถนนข้าวเหนียว มีเป้าหมายการเดินทางเข้ามาจังหวัดขอนแก่นเนื่องจากมีกิจกรรมถนนข้าวเหนียว ในการศึกษาคั้งนี้ควรเพิ่มกลุ่มตัวอย่าง และขยายขอบเขตด้านพื้นที่การศึกษาไปยังผู้ประกอบการธุรกิจที่พักนอกเขตเทศบาลนครขอนแก่น แต่ยังคงอยู่ในเขตอำเภอเมือง จังหวัดขอนแก่น จะได้ผลการศึกษาที่เห็นความชัดเจนมากขึ้นเกี่ยวกับความสัมพันธ์ระหว่างการจัดงาน และการเข้าพักของผู้ที่เข้ามาในจังหวัดขอนแก่น

บรรณานุกรม

- Likert, Rensis. 1967. "The Method of Constructing and Attitude Scale". In Reading in Fishbein, M (Ed.), Attitude Theory and Measurement (pp. 90-95). New York: Wiley & Son.
- Taro Yamane. 1967. Statistics : An Introductory Analysis. 2nd ed. New York :Harper &Row

ภาคผนวก



ตัวอย่างแบบสอบถาม

ริมบึงแก่นนคร วันที่

วัตถุประสงค์ของการสอบถาม เพื่อทราบความพึงพอใจของผู้เข้าร่วมงานที่มีต่อกิจกรรมในงาน เพื่อนำข้อมูลไปเป็นแนวทางในการพัฒนาและปรับปรุงการจัดงานในครั้งต่อไป ทางเทศบาลนครขอนแก่นหวังเป็นอย่างยิ่งว่าท่านจะให้ความร่วมมือ ในการตอบแบบสอบถามและลงความคิดเห็นเพิ่มเติมที่ท่านต้องการ มา ณ ที่นี้ด้วย

1. ท่านเดินทางมาจากที่ใดก่อนเข้าร่วมงาน/หรือเข้าพักในจังหวัดขอนแก่น

- อำเภอเมืองขอนแก่น
 ต่างอำเภอขอนแก่น ระบุ.....
 จังหวัดอื่น ระบุ.....

2. เพศ

- ชาย หญิง LGBTQ

3. ช่วงอายุ

- น้อยกว่า 20 ปี 20-29 ปี 30-39 ปี
 40-49 ปี 50 ปีขึ้นไป

4. อาชีพ

- ไม่มี/ว่างงาน/กำลังหางาน นักเรียน/นักศึกษา ข้าราชการ/พนักงานราชการ
 พนักงานเอกชน/รัฐวิสาหกิจ ค้าขาย/ธุรกิจส่วนตัว รับจ้างทั่วไป
 เกษียณ อื่นๆ ระบุ.....

5. ท่านได้รับข้อมูลข่าวสารก่อนที่จะเดินทางเข้าร่วมงานใช่หรือไม่

- ใช่ ไม่ใช่

6. ได้รับข่าวสารการจัดงานผ่านช่องทางใดบ้าง (ตอบได้มากกว่า 1 ข้อ)

- เพื่อนหรือคนรู้จักแนะนำ ป้ายประชาสัมพันธ์ต่างๆ ยูทูป (Youtube)
 เว็บไซต์ สื่อสิ่งพิมพ์ เฟสบุ๊ก (Facebook)
 วิทยู ชาวผ่านทางช่องทีวี อื่นๆ ระบุ.....

7. รูปแบบการจัดงานและสิ่งอำนวยความสะดวก

- | | | | | | |
|-------------------------------------|-------------------------------------|----------------------------------|-------------------------------|-------------------------------|----------------------------------|
| 7.1 สถานที่จัดงาน | <input type="checkbox"/> ไม่พอใจมาก | <input type="checkbox"/> ไม่พอใจ | <input type="checkbox"/> เฉยๆ | <input type="checkbox"/> พอใจ | <input type="checkbox"/> พอใจมาก |
| 7.2 ระยะเวลา (ความเหมาะสม) | <input type="checkbox"/> ไม่พอใจมาก | <input type="checkbox"/> ไม่พอใจ | <input type="checkbox"/> เฉยๆ | <input type="checkbox"/> พอใจ | <input type="checkbox"/> พอใจมาก |
| 7.3 การดูแลความปลอดภัย | <input type="checkbox"/> ไม่พอใจมาก | <input type="checkbox"/> ไม่พอใจ | <input type="checkbox"/> เฉยๆ | <input type="checkbox"/> พอใจ | <input type="checkbox"/> พอใจมาก |
| 7.4 ที่จอดรถ | <input type="checkbox"/> ไม่พอใจมาก | <input type="checkbox"/> ไม่พอใจ | <input type="checkbox"/> เฉยๆ | <input type="checkbox"/> พอใจ | <input type="checkbox"/> พอใจมาก |
| 7.5 ห้องน้ำ | <input type="checkbox"/> ไม่พอใจมาก | <input type="checkbox"/> ไม่พอใจ | <input type="checkbox"/> เฉยๆ | <input type="checkbox"/> พอใจ | <input type="checkbox"/> พอใจมาก |
| 7.6 ที่นั่งพัก | <input type="checkbox"/> ไม่พอใจมาก | <input type="checkbox"/> ไม่พอใจ | <input type="checkbox"/> เฉยๆ | <input type="checkbox"/> พอใจ | <input type="checkbox"/> พอใจมาก |
| 7.7 ไฟฟ้าส่องสว่าง | <input type="checkbox"/> ไม่พอใจมาก | <input type="checkbox"/> ไม่พอใจ | <input type="checkbox"/> เฉยๆ | <input type="checkbox"/> พอใจ | <input type="checkbox"/> พอใจมาก |
| 7.8 รถเข็นสำหรับผู้พิการ/ผู้สูงอายุ | <input type="checkbox"/> ไม่พอใจมาก | <input type="checkbox"/> ไม่พอใจ | <input type="checkbox"/> เฉยๆ | <input type="checkbox"/> พอใจ | <input type="checkbox"/> พอใจมาก |

8. กิจกรรมใดบ้างที่ท่านเข้าร่วม วันที่ เมษายน 66*	ไม่ได้เข้าร่วม	ชื่นชอบ	เฉยๆ	ไม่ชื่นชอบ
8.1	<input type="checkbox"/>	<input type="checkbox"/>	<input type="checkbox"/>	<input type="checkbox"/>
8.2	<input type="checkbox"/>	<input type="checkbox"/>	<input type="checkbox"/>	<input type="checkbox"/>
8.3	<input type="checkbox"/>	<input type="checkbox"/>	<input type="checkbox"/>	<input type="checkbox"/>
8.4	<input type="checkbox"/>	<input type="checkbox"/>	<input type="checkbox"/>	<input type="checkbox"/>
8.5	<input type="checkbox"/>	<input type="checkbox"/>	<input type="checkbox"/>	<input type="checkbox"/>

9. กิจกรรมอื่นที่ได้เข้าร่วม (ตอบได้มากกว่า 1 กิจกรรม) และความคิดเห็นเพิ่มเติม

.....

10. ท่านใช้จ่ายหรือวางแผนการใช้จ่ายในเรื่องใดบ้าง (เฉพาะวันนี้)

หากไม่ได้ใช้จ่ายในหมวดใดให้กรอกเลข 0

- 10.1 ใช้จ่ายภายในงาน (ซื้ออาหารหรือสินค้า) ถนนข้าวเหนียวบาท
- 10.2 ค่าเดินทางมาร่วมงาน (ค่าโดยสาร ค่าน้ำมัน)บาท
- 10.3 ค่าที่พัก (กรณีใช้บริการที่พัก)บาท
- 10.4 ชื่อของในห้างสรรพสินค้าและซูเปอร์มาร์ทต่างๆบาท
- 10.5 ชื่อของร้านสะดวกซื้อ (7-11, Lotus Express, ร้านข้างอื่น ๆ)บาท
- 10.6 อาหารและเครื่องดื่มนอกงาน (งานเลี้ยงที่บ้าน, ร้านอาหารต่างๆ)บาท
- 10.7 สถานที่นั่งกลางคืน ผับ บาร์บาท
- 10.8 ชื่อของฝาก ของที่ระลึกบาท
- 10.9 อื่นๆบาท

11. ความตั้งใจเข้าร่วมงานในครั้งนี้ (ให้คะแนน 0-10)

12. ภาพรวมท่านรู้สึกอย่างไรกับการจัดงานสงกรานต์ 8-12 เมษายน 2566 ริมบึงแก่นนคร (ให้คะแนน 0-10)

13. ปีหน้าควรมีการจัดงานอย่างไร

.....

ข้อมูลยืนยันตัวตน

กรุณากรอกข้อมูลส่วนบุคคล เพื่อเป็นการยืนยันความถูกต้องของข้อมูลทั้งหมด ทางเทศบาลนครขอนแก่น จะใช้ในทาง
 ข้อมูลสำหรับการศึกษานั้น และไม่เปิดเผยข้อมูลส่วนบุคคลออกสู่สาธารณะ

ชื่อ ผู้ตอบแบบสอบถาม.....โทรศัพท์.....

~~~ \* ขอขอบคุณอย่างสูงที่ให้ความร่วมมือ \* ~~~

\* ในข้อคำถามที่ 8 รายการกิจกรรมจะเปลี่ยนตามที่เกิดขึ้นจริงในแต่ละวัน



## ตัวอย่างแบบสอบถาม

ถนนข้าวเหนียว วันที่.....

วัตถุประสงค์ของการสอบถาม เพื่อทราบความพึงพอใจของผู้เข้าร่วมงานที่มีต่อกิจกรรมในงาน เพื่อนำข้อมูลไปเป็นแนวทางในการพัฒนาและปรับปรุงการจัดงานในครั้งต่อไป ทางเทศบาลนครขอนแก่นหวังเป็นอย่างยิ่งว่าท่านจะให้ความร่วมมือ ในการตอบแบบสอบถามและลงความคิดเห็นเพิ่มเติมที่ท่านต้องการ มา ณ ที่นี้ด้วย

## 1. ท่านเดินทางมาจากที่ใดก่อนเข้าร่วมงาน/หรือเข้าพักในจังหวัดขอนแก่น

 อำเภอเมืองขอนแก่น ต่างอำเภอขอนแก่น ระบุ..... จังหวัดอื่น ระบุ.....

## 2. เพศ

 ชาย หญิง LGBTQ

## 3. ช่วงอายุ

 น้อยกว่า 20 ปี 20-29 ปี 30-39 ปี 40-49 ปี 50 ปีขึ้นไป

## 4. อาชีพ

 ไม่มี/ว่างงาน/กำลังหางาน นักเรียน/นักศึกษา ข้าราชการ/พนักงานราชการ พนักงานเอกชน/รัฐวิสาหกิจ ค้าขาย/ธุรกิจส่วนตัว รับจ้างทั่วไป เกษียณ อื่นๆ ระบุ.....

## 5. ท่านได้รับข้อมูลข่าวสารก่อนที่จะเดินทางเข้าร่วมงานใช่หรือไม่

 ใช่ ไม่ใช่

## 6. เข้าร่วมงานจาก

 ขับรถผ่านมาเจอพอดี มาเป็นประจำอยู่แล้ว

## 7. ทราบข่าวการจัดงานโดย (ตอบได้มากกว่า 1 ข้อ)

 วิทยุ ข่าวผ่านทางช่องทีวี เว็บไซต์ ยูทูบ (Youtube) เฟสบุ๊ก (Facebook) เพื่อนหรือคนรู้จักแนะนำ สื่อสิ่งพิมพ์ ป้ายประชาสัมพันธ์ต่างๆ อื่นๆ ระบุ.....

## 8. ความคิดเห็นต่อรูปแบบการจัดงานและสิ่งอำนวยความสะดวก

8.1 สถานที่จัดงาน

 ไม่พอใจมาก ไม่พอใจ เฉยๆ พอใจ พอใจมาก

8.2 ระยะเวลา (ความเหมาะสม)

 ไม่พอใจมาก ไม่พอใจ เฉยๆ พอใจ พอใจมาก

8.3 การดูแลความปลอดภัย

 ไม่พอใจมาก ไม่พอใจ เฉยๆ พอใจ พอใจมาก

8.4 ที่จอดรถ

 ไม่พอใจมาก ไม่พอใจ เฉยๆ พอใจ พอใจมาก

8.5 ห้องน้ำ100

 ไม่พอใจมาก ไม่พอใจ เฉยๆ พอใจ พอใจมาก

8.6 ที่นั่งพัก

 ไม่พอใจมาก ไม่พอใจ เฉยๆ พอใจ พอใจมาก

8.7 ไฟฟ้าส่องสว่าง

 ไม่พอใจมาก ไม่พอใจ เฉยๆ พอใจ พอใจมาก

8.8 รถเข็นสำหรับผู้พิการ/ผู้สูงอายุ

 ไม่พอใจมาก ไม่พอใจ เฉยๆ พอใจ พอใจมาก

| 9. กิจกรรมใดบ้างที่ท่านเข้าร่วม วันที่ ..... เมษายน 66* | ไม่ได้เข้าร่วม           | ชื่นชอบ                  | เฉยๆ                     | ไม่ชื่นชอบ               |
|---------------------------------------------------------|--------------------------|--------------------------|--------------------------|--------------------------|
| 9.1 .....                                               | <input type="checkbox"/> | <input type="checkbox"/> | <input type="checkbox"/> | <input type="checkbox"/> |
| 9.2 .....                                               | <input type="checkbox"/> | <input type="checkbox"/> | <input type="checkbox"/> | <input type="checkbox"/> |
| 9.3 .....                                               | <input type="checkbox"/> | <input type="checkbox"/> | <input type="checkbox"/> | <input type="checkbox"/> |
| 9.4 .....                                               | <input type="checkbox"/> | <input type="checkbox"/> | <input type="checkbox"/> | <input type="checkbox"/> |
| 9.5 .....                                               | <input type="checkbox"/> | <input type="checkbox"/> | <input type="checkbox"/> | <input type="checkbox"/> |
| 9.6 .....                                               | <input type="checkbox"/> | <input type="checkbox"/> | <input type="checkbox"/> | <input type="checkbox"/> |
| 9.7 .....                                               | <input type="checkbox"/> | <input type="checkbox"/> | <input type="checkbox"/> | <input type="checkbox"/> |
| 9.8 .....                                               | <input type="checkbox"/> | <input type="checkbox"/> | <input type="checkbox"/> | <input type="checkbox"/> |
| 9.9 .....                                               | <input type="checkbox"/> | <input type="checkbox"/> | <input type="checkbox"/> | <input type="checkbox"/> |
| 9.10 .....                                              | <input type="checkbox"/> | <input type="checkbox"/> | <input type="checkbox"/> | <input type="checkbox"/> |

10. ท่านใช้จ่ายหรือวางแผนการใช้จ่ายในเรื่องใดบ้าง (เฉพาะวันนี้) หากไม่ได้ใช้จ่ายในหมวดใดให้กรอกเลข 0

- 10.1 ใช้จ่ายภายในงาน (ซื้ออาหารหรือสินค้า) ถนนข้าวเหนียว .....บาท
- 10.2 ค่าเดินทางมาร่วมงาน (ค่าโดยสาร ค่าน้ำมัน) .....บาท
- 10.3 ค่าที่พัก (กรณีใช้บริการที่พัก) .....บาท
- 10.4 ซื้อของในห้างสรรพสินค้าและซูเปอร์มาร์ตต่างๆ .....บาท
- 10.5 ซื้อของร้านสะดวกซื้อ (7-11, Lotus Express, ร้านชำอื่นๆ) .....บาท
- 10.6 อาหารและเครื่องดื่มนอกงาน (งานเลี้ยงที่บ้าน, ร้านอาหารต่างๆ) .....บาท
- 10.7 สถานบันเทิงกลางคืน ผับ บาร์ .....บาท
- 10.8 ซื้อของฝาก ของที่ระลึก .....บาท
- 10.9 อื่นๆ .....บาท

11. ให้ท่านจัดลำดับเหตุผลที่เข้ามาขอนแก่นตามหัวข้อต่อไปนี้ (จัดลำดับอย่างน้อย 5 รายการ)

ใส่ตัวเลขลำดับความสำคัญ (1 สำคัญที่สุด)

- ..... ทางผ่านไปยังจังหวัดอื่น ..... ติดต่อธุระ ..... เที่ยวผับ ร้านอาหารกลางคืน
- ..... เที่ยวสถานที่ท่องเที่ยวต่างๆ ..... กลับมาเยี่ยมบ้าน/ไหวญาติผู้ใหญ่ ..... เที่ยวถนนข้าวเหนียว
- ..... ไปเที่ยวห้าง/เดินห้าง ..... เหตุผลอื่นเพิ่มเติม ระบุ .....

12. ภาพรวมท่านรู้สึกอย่างไรกับการจัดงานสงกรานต์ที่ถนนข้าวเหนียว (ให้คะแนน 0-10) .....

13. ปีหน้าควรมีการจัดงานอย่างไร .....

.....

.....

ข้อมูลยืนยันตัวตน ชื่อ ผู้ตอบแบบสอบถาม..... โทรศัพท์.....

~~~ .\* ขอบพระคุณอย่างสูงที่ให้ความร่วมมือ \* . ~~~

* ในข้อคำถามที่ 9 รายการกิจกรรมจะเปลี่ยนตามที่เกิดขึ้นจริงในแต่ละวัน

ตัวอย่างแบบสอบถาม



แบบสอบถาม นักท่องเที่ยวที่มีการเข้าพักในธุรกิจที่พัก ในเขตเทศบาลนครขอนแก่น
 ในระหว่างวันที่ 12 – 15 เมษายน พ.ศ. 2566 ที่มีการจัดงานประเพณีสุดยอดสงกรานต์อีสาน
 เทศกาลดอกคูนเสียงแคน และถนนข้าวเหนียว ประจำปี 2566
 วัตถุประสงค์ในการศึกษา เพื่อใช้ในงานด้านวิชาการในการศึกษาเท่านั้น
 คณะผู้จัดทำการศึกษา ควบคุมโดย ผศ.ดร.กนกอร บุญมี อธิการบดีมหาวิทยาลัยภาคตะวันออกเฉียงเหนือ

วันที่ตอบแบบสอบถาม

1. ท่านเดินทางมาจากที่ใด

- อำเภอเมืองขอนแก่น
 อำเภอ อื่นๆ จ.ขอนแก่น ระบุ.....
 จังหวัดอื่น ระบุ.....

2. เพศ

- ชาย หญิง LGBTQ

3. ช่วงอายุ

- น้อยกว่า 20 ปี 20-29 ปี 30-39 ปี
 40-49 ปี 50 ปีขึ้นไป

4. อาชีพ

- ไม่มี/ว่างงาน/กำลังหางาน นักเรียน/นักศึกษา ข้าราชการ/พนักงานราชการ
 พนักงานเอกชน/รัฐวิสาหกิจ ค้าขาย/ธุรกิจส่วนตัว รับจ้างทั่วไป
 เกษียณ อื่นๆ ระบุ.....

5. รายได้

- น้อยกว่า 15,000 บาท 15,001 – 20,000 บาท 20,001 – 25,000 บาท
 25,001 – 30,000 บาท 30,001 – 35,000 บาท มากกว่า 35,000 บาท

6. วิธีการจองห้องพัก

- จองโดยตรงกับที่พักหรือโรงแรม (โทรศัพท์, Line, Social Platform ต่างๆ, เว็บไซต์ของที่พัก)
 จองด้วยตนเองที่เคาน์เตอร์โรงแรม (Walk in)
 จองผ่านเว็บไซต์รับจองที่พัก เช่น Agoda, Traveloka, Booking เป็นต้น
 จองผ่านบริษัทจัดนำเที่ยว
 อื่น ๆ ระบุ.....

7. ระยะเวลาในการเข้าพัก

- 1 คืน 2 คืน 3 คืน 4 คืน มากกว่า 4 คืน

8. อัตราค่าที่พักต่อคืน (ในครั้งนี้)

- น้อยกว่า 500 บาท 501 – 1,000 บาท 1,001 – 1,500 บาท
 1,501 – 2,000 บาท มากกว่า 2,000 บาท

9.วัตถุประสงค์ในการเข้าพักของท่านตามที่ได้วางแผนไว้ (ตอบได้มากกว่า 1 ข้อ)

- เกี่ยวงานประเพณี สงกรานต์ หากระบุข้อนี้ โปรดระบุเหตุผล
- พักผ่อน หย่อนใจทั่วไปไม่ได้มีเป้าหมายชัดเจน
- มาเที่ยวแหล่งท่องเที่ยวธรรมชาติ
- เพื่อประชุม/สัมมนา
- ซื้อสินค้า ซอปปิงตามห้างและศูนย์การค้า
- คาเฟ่ ร้านกาแฟ และตลาดกลางคืน
- ติดต่องานหรือธุรกิจ
- เพื่อเยี่ยมญาติ/เพื่อน/คนรู้จัก
- ผับ บาร์ สถานบันเทิงยามราตรี
- อื่น ๆ (โปรดระบุ)

10.ผู้ร่วมเดินทางและเข้าพักของท่านในครั้งนี้

- คนเดียว
- ครอบครัว
- เพื่อน
- กรุ๊ปทัวร์
- หน่วยงาน
- อื่นๆ (โปรดระบุ).....

11.ค่าใช้จ่ายระหว่างที่พักอยู่ขอนแก่นในทริปครั้งนี้ เฉลี่ยต่อวัน โดยประมาณ

- 11.1 ค่าเดินทาง ถ้าเป็นค่าโดยสาร หรือ ค่าน้ำมันรถส่วนตัวบาท
- ถ้าเป็นบริษัทจัดนำเที่ยว ค่าบริการกรุ๊ปทัวร์บาท
- 11.2 ชื่อของร้านสะดวกซื้อ (7-11, Lotus Express, ร้านชำอื่นๆ)บาท
- 11.3 ชื่อของห้างสรรพสินค้า และซูเปอร์มาร์ตต่างๆบาท
- 11.4 ค่าอาหารและเครื่องดื่ม ตามร้านอาหาร หรือซื้อกลับบ้านบาท
- 11.5 ค่าใช้จ่ายในสถานบันเทิงกลางคืน ผับ บาร์บาท
- 11.6 ชื่อของฝาก ของที่ระลึกบาท
- 11.7 อื่นๆ ระบุ..... บาท

~~~ \* ขอบพระคุณอย่างสูงที่ให้ความร่วมมือ \* ~~~

สำหรับเจ้าหน้าที่ ผู้เก็บแบบสอบถาม ชื่อ ..... เบอร์โทร .....

ภาพการเก็บข้อมูล  
บึงแก่นนคร





### ภาพการเก็บข้อมูล ถนนข้าวเหนียว



### จุดนับคนเข้าออก บึงแก่นนคร



### การนับคนเข้างานตามจุดต่างๆ



### จุดนับคนเข้าออก ถนนข้าวเหนียว



### การนับคนเข้างาน ผ่านทางกล้อง CCTV



### ทางเข้าออกหลักและจุดแสดงความคิดเห็น



## คณะผู้ทำการศึกษา

|                               |                                                                                                                                                     |
|-------------------------------|-----------------------------------------------------------------------------------------------------------------------------------------------------|
| ผศ.ดร.กนกอร บุญมี             | อธิการบดี มหาวิทยาลัยภาคตะวันออกเฉียงเหนือ<br>ผู้อำนวยการสำนักวิจัยและพัฒนา<br>Email: tik_comp@yahoo.com หรือ vpa@neu.ac.th                         |
| นายจักรพรรชัย วีร์โพธิ์พงศ์   | นักวิจัย/ผจก. หจก. ดิลิเจนท์มีเดีย<br>อาจารย์พิเศษ สาขาการตลาด คณะบริหารธุรกิจและการบัญชี<br>มหาวิทยาลัยขอนแก่น<br>Email: boss@diligentmedia.online |
| นายกฤษฎาพร สิ้นชัย            | นักวิจัย<br>Email: <a href="mailto:ksdp.sc@gmail.com">ksdp.sc@gmail.com</a>                                                                         |
| อาจารย์ ดร.พงษ์ศักดิ์ ดรพินิจ | หัวหน้าสาขาวิชาเทคโนโลยีธุรกิจดิจิทัล<br>มหาวิทยาลัยภาคตะวันออกเฉียงเหนือ<br>Email: pongasuk.dor@neu.sc.th                                          |
| อาจารย์ ดร.พรสวรรค์ ชัยมีแรง  | อาจารย์ประจำสาขาวิชาเทคโนโลยีธุรกิจดิจิทัล<br>มหาวิทยาลัยภาคตะวันออกเฉียงเหนือ<br>Email: pornsawan.chai@neu.ac.th                                   |



# สาดซัง สาดสีลม

